

Uchwała Nr XLIX/245/2010
Rady Gminy w Sobkowie
z dnia 30 czerwca 2010 roku

w sprawie zatwierdzenia „Planu Odnowy Miejscowości Jawór na lata 2010-2018”

Na podstawie art. 18 ust. 2 pkt. 6 ustawy z dnia 8 marca 1990 r. o samorządzie gminnym (Dz. U. z 2001r. Nr 142 poz. 1591 ze zmianami) i § 10 ust. 2 pkt. 2 lit. b rozporządzenia Ministra Rolnictwa i Rozwoju Wsi z dnia 14 lutego 2008 r. w sprawie szczegółowych warunków i trybie przyznawania pomocy finansowej w ramach działania „Odnowa i rozwój Wsi” objętego Programem Rozwoju Obszarów Wiejskich na lata 2007 – 2013 (Dz. U. Nr 38, poz. 220 ze zmianami) – **Rada Gminy w Sobkowie** uchwała co następuje:

§ 1

Zatwierdza się „Plan Odnowy Miejscowości Jawór na lata 2010-2018”, stanowiący załącznik do niniejszej uchwały.

§ 2

Wykonanie uchwały powierza się Wójtowi Gminy Sobków.

§ 3

Uchwała podlega opublikowaniu na tablicy ogłoszeń Urzędu Gminy w Sobkowie.

§ 4

Uchwała wchodzi w życie z dniem podjęcia.

PRZEWODNICZĄCY
RADY GMINY
Krzysztof Karoń

UZASADNIENIE

Członkostwo Polski w Unii Europejskiej stwarza warunki do ubiegania się samorządów gminnych o uzyskanie wsparcia finansowego z funduszy strukturalnych na realizację przypisanych im zadań. Jedną z możliwości uzyskania środków jest realizacja zadań wpisujących się w cele Programu Rozwoju Obszarów Wiejskich na lata 2007 - 2013.

„Plan Odnowy Miejscowości Jawór na lata 2010 – 2018” jest dokumentem, który może stanowić załącznik do wniosku o przyznanie pomocy finansowej w ramach Programu Rozwoju Obszarów Wiejskich na lata 2007-2013, działanie „Odnowa i rozwój wsi”. Powyższe działanie ma na celu poprawę jakości życia na obszarach wiejskich przez zaspokojenie potrzeb społecznych i kulturalnych mieszkańców wsi oraz promowanie obszarów wiejskich. Wsparcie finansowe przyznawane będzie na realizację projektów związanych z zagospodarowaniem przestrzeni publicznej, w tym budowę, przebudowę lub remont obiektów sportowych, ścieżek rowerowych, szlaków pieszych, placów zabaw, miejsc rekreacji, przeznaczonych do użytku publicznego.

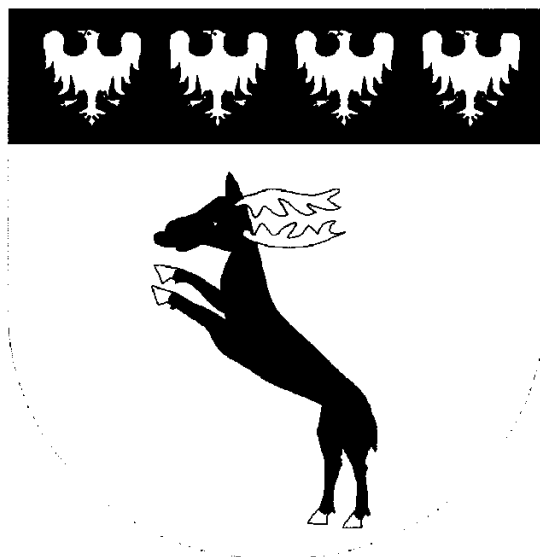
Beneficjentem działania może być:

- gmina,
- instytucja kultury, dla której organizatorem jest jednostka samorządu terytorialnego,
- kościół lub inny związek wyznaniowy,
- organizacja pozarządowa mająca status organizacji pożytku publicznego.

Zgodnie z Rozporządzeniem Ministra Rolnictwa i Rozwoju Wsi z dnia 14.02.2008 r. w sprawie szczegółowych warunków i trybu przyznawania pomocy finansowej w ramach działania „Odnowa i rozwój wsi”, objętego Programem Rozwoju Obszarów Wiejskich na lata 2007 – 2013 (Dz. U. Nr 38, poz. 220 z późn. zm.) do wniosku o przyznanie pomocy dołącza się m.in.: plan odnowy miejscowości, zawierający w szczególności:

- charakterystykę miejscowości, w której będzie realizowana operacja,
- inwentaryzacje zasobów, służących odnowie miejscowości,
- ocenę mocnych i słabych stron miejscowości,
- opis planowanych zadań inwestycyjnych i przedsięwzięć aktywizujących społeczność lokalną w okresie co najmniej 7 lat od dnia przyjęcia dokumentu, w kolejności wynikającej z przyjętych priorytetów rozwoju miejscowości, z podaniem szacunkowych kosztów,
- uchwałę zebrania wiejskiego w sprawie przyjęcia Planu Odnowy Miejscowości,
- uchwałę rady gminy w sprawie zatwierdzenia Planu Odnowy Miejscowości.

Plan Odnowy Miejscowości Jawór został sporządzony w oparciu o wszystkie wcześniej uchwalone dokumenty strategiczne, ze szczególnym uwzględnieniem dokumentów strategicznych gminy, powiatu, województwa. POM dla miejscowości Jawór został opracowany przy współpracy przedstawicieli lokalnych grup społecznych, władz samorządowych oraz mieszkańców miejscowości Jawór i jest dokumentem o charakterze otwartym, który odzwierciedla potrzeby oraz priorytetowe działania związane z rozwojem społecznym, gospodarczym i przestrzennym miejscowości Jawór oraz funkcjonującej w niej społeczności lokalnej.



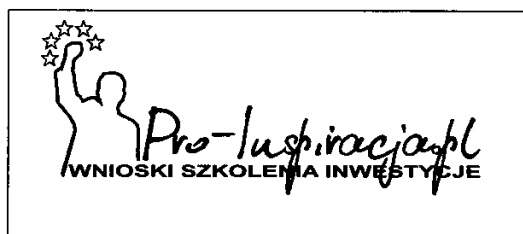
Gmina Sobków

Plan Odnowy Miejscowości

Jawór

na lata

2010 – 2018



Jawór, maj 2010 r.



Plan Odnowy Miejscowości został opracowany zgodnie z zapisami „Rozporządzenia w sprawie szczegółowych warunków i trybu przyznania pomocy finansowej w ramach działania «Odnowa i rozwój wsi» objętego Programem Rozwoju Obszarów Wiejskich na lata 2007-2013” z dnia 14 lutego 2008 roku [Dz. U. 2008, nr 38, poz. 220].

Autorzy

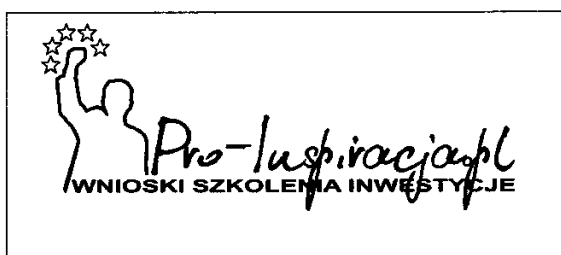
mgr Justyna Goliat

mgr Katarzyna Kowalska

mgr Rafał Graczkowski

Przy współpracy:

Urzędu Gminy w Sobkowie



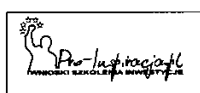
Pro-Inspiracja.pl Rafał Graczkowski

ul. Targowa 18, 25-520 Kielce, XII piętro, pokój 1208/1228

tel./fax 041 343 01 23

e-mail: biuro@pro-inspiracja.pl

www.pro-inspiracja.pl



Rozdział	Nazwa	Strona
	Spis treści	3
1.	Wstęp	5
2.	Uczestnicy debaty strategicznej reprezentujący miejscowość Jawór	6
3.	Metodologia	9
4.	Obszar i czas realizacji Planu Odnowy Miejscowości	11
5.	Charakterystyka Miejscowości Jawór	12
5.1	Położenie, przynależność administracyjna, powierzchnia i liczba ludności	12
5.2	Historia miejscowości	16
5.3	Określenie przestrzennej struktury miejscowości	17
5.4	Miejsce o szczególnym znaczeniu w miejscowości Jawór	18
6.	Inwentaryzacja zasobów służących odnowie miejscowości	20
6.1	Zasoby przyrodnicze i dziedzictwo kulturowe	20
6.2	Obiekty i tereny	23
6.3	Infrastruktura społeczna	25
6.4	Infrastruktura techniczna	26
6.5	Przedsiębiorczość i rolnictwo	29
6.6	Kapitał społeczny i ludzki	33
7.	Kluczowe obszary problemowe	34
8.	Ocena mocnych i słabych stron miejscowości	35
9.	Miejscowość Jawór w 2018 roku	38
10.	Komplementarność celów strategicznych z innymi programami	40
11.	Opis planowanych zadań inwestycyjnych i przedsięwzięć aktywizujących społeczność lokalną	42
11.1	Zadania inwestycyjne do realizacji w latach 2010-2018 wskazane przez mieszkańców miejscowości Jawór	43
11.2	Zadania nie inwestycyjne	45
12.	Opis zadania priorytetowego w ramach „PROW 2007-2013”	46
12.1	Harmonogram rzeczowo-finansowy zadania priorytetowego	47

Plan Odnowy Miejscowości Jawór na lata 2010-2018

13.	Realizacja Planu Odnowy Miejscowości Jawór	48
13.1	Wdrażanie	49
13.2	Finansowanie	50
13.3	Komunikacja społeczna i promocja	55
13.4	Monitoring	56
13.5	Aktualizacja	57
	Bibliografia	58
	Spis tabel	59
	Spis fotografii	60

1. Wstęp

Rozwój poszczególnych miejscowości w Gminie to **kluczowe zadanie dla władz lokalnych**. W samorządzie tym od kilku lat władze uczestniczą w programach oraz projektach finansowanych z funduszy unijnych, dzięki którym realizują przedsięwzięcia na rzecz rozwoju gminy oraz regionu. Dowodem działań podjętych w tym kierunku jest opracowanie **Planu Odnowy Miejscowości Jawór**, który w sposób bezpośredni wiąże się z licznymi korzyściami. Bezpośrednim powodem stworzenia Planu Odnowy jest chęć efektywnego pozyskiwania funduszy strukturalnych na rzecz Wsi, niemniej mieszkańcy Jawora oraz władze lokalne już od dawna widziały potrzebę perspektywistycznego wyznaczania kluczowych kierunków rozwoju miejscowości. Opracowanie dokumentu planistycznego to kolejny etap starań o ukierunkowanie rozwoju wsi.

Plan Odnowy odpowiada na potrzebę **kompleksowego i długofalowego podejścia do rozwoju miejscowości** w szybko zmieniającym się i coraz bardziej konkurencyjnym otoczeniu. Dokument ten stanowi deklarację przyszłego stanu, do którego dążą zarówno jej mieszkańcy, jak i władze gminy. Jest to swego rodzaju scenariusz przyszłości, uwieńczony odpowiednią wizją do której się dąży i w której dokonuje się transformacja sytuacji obecnej na projektowaną.

Odnowa i rozwój obszarów wiejskich w dobie integracji z Unią Europejską uzyskuje nowy wymiar. Dążenie do standardów najlepiej rozwiniętych unijnych regionów stało się jak najbardziej możliwe, głównie dzięki funduszom strukturalnym będących szansą dla małych miasteczek i wsi na rozwój i konkurowanie z większymi aglomeracjami.

Dokument został opracowany **metodami oddolnymi wspólnie z mieszkańcami** w trakcie zebrania zespołu roboczego ds. POM, a następnie poddany głosowaniu na Zebraniu Wiejskim w dniu 15 maja 2010 roku.

Niniejsze opracowanie zostało opracowane zgodnie z wytycznymi Ministerstwa Rolnictwa i Rozwoju Wsi (Rozporządzenie z dnia 14 lutego 2008r. z późn. zm.). Zawiera charakterystykę miejscowości, inwentaryzację zasobów ukazującą stan rzeczywisty, analizę SWOT czyli zestawienie mocnych i słabych stron miejscowości oraz wynikające z niego szanse i zagrożenia, plan działań inwestycyjnych oraz aktywizujących społeczność wraz z szacunkowymi kosztorysami i harmonogramem ich realizacji.

2. Uczestnicy debaty strategicznej reprezentujący miejscowość Jawór

Plan Odnowy Miejscowości został opracowany na podstawie wyników sesji strategicznej, z udziałem liderów lokalnych, która odbyła się w dniu 7 maja 2010 roku.

Zadaniem spotkania było zidentyfikowanie celów i kierunków działania w poszczególnych, przyjętych obszarach życia społecznego i gospodarczego oraz wyznaczenie najważniejszych kierunków rozwoju miejscowości. Kolejnym etapem procesu konsultacji społecznej była hierarchizacja powyższych celów, stanowiących priorytety rozwojowe w perspektywie 2018 roku.

Uczestnicy debaty strategicznej reprezentujący miejscowość Jawór:

1. Szewczyk Marek
2. Dąbski Jerzy
3. Wieczorek Waldemar
4. Wieczorek Tadeusz
5. Grudzień Czesław
6. Syncerz Tadeusz
7. Syncerz Stefan
8. Syncerz Iwona
9. Jędrzejczyk Daniela
10. Dębska Anna
11. Raszeja Irena
12. Korban Genowefa
13. Czaciąg Arkadiusz
14. Czaciąg Tadeusz
15. Wojtyś Dawid
16. Syncerz Wanda
17. Cieśluch Andrzej
18. Gole Zygmunt
19. Syncerz Marian
20. Wielgosz Czesław
21. Wielgosz Bogusława

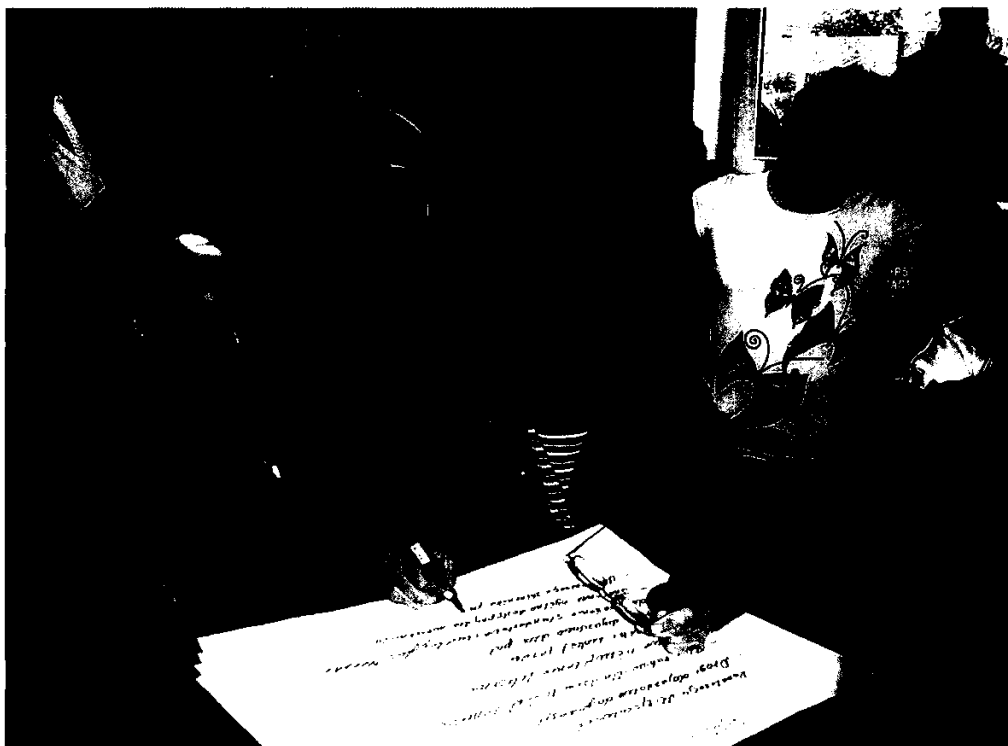
Plan Odnowy Miejscowości Jawór na lata 2010-2018

22. Wielgosz Sebastian
23. Szewczyk Magdalena
24. Waligóra Stanisław
25. Wojtyś Justyna
26. Kulczycka Renata
27. Dziewięcki Rafał
28. Raszeja Irena
29. Kotarowski Józef
30. Oleśniński Wiesław
31. Gawron Wiesława
32. Syncerz Józef

oraz moderatorzy zebrania:

1. Justyna Goliat
2. Katarzyna Kowalska

Łącznie w dyskusji wzięło udział 34 osoby.



*Zdjęcie nr 1 . Debata strategiczna 07.05.2010
fot. Pro-Inspiracja.pl Rafał Graczkowski*



*Zdjęcie nr 2 . Debata strategiczna 07.05.2010 r.
fot. Pro-Inspiracja.pl Rafał Graczkowski*

3. Metodologia

Ideą Planu Odnowy Miejscowości jest włączenie w proces tworzenia jak najszerszego spektrum przedstawicieli lokalnej społeczności. Działania zawarte w dokumencie są koncentracją pomysłów wypracowanych podczas spotkań z przedstawicielami miejscowości Jawór. Do wygenerowania pomysłów wykorzystano metodę odroczonej krytyki definiowanej jako burza mózgów. Grupowe poszukiwanie rozwiązywania problemów ma wiele zalet wynikających z większych umiejętności twórczych grupy osób. „Burzę mózgów” wykorzystano w połączeniu z metodą obserwacji uczestniczących polegającej na bezpośredniej obserwacji danej zbiorowości.

Kolejnym instrumentem, który zastosowano w celu zebrania potrzebnych informacji do opracowania Planu Odnowy Miejscowości Jawór była analiza strategiczna SWOT. Metoda ta pozwala na wygenerowanie szans rozwoju i zagrożeń hamujących rozwój miejscowości. Analiza zasobów ma doprowadzić do wygenerowania mocnych i słabych stron miejscowości co w rezultacie pozwala skupić się na obszarach największej aktywności miejscowości. Pozostałymi metodami, które wykorzystano do zgromadzenia informacji potrzebnych do opracowania POM Jawór były:

- badania literaturowe (głównie w zakresie dokumentacji),
- prezentacje za pomocą flipczartów i rzutników multimedialnych,
- analizy eksperckie.

Proces tworzenia Planu Odnowy Miejscowości Jawór na lata 2010-2018

1. Spotkanie z władzami miejscowości i gminy
 - Omówienie najważniejszych elementów składowych dokumentu, dyskusja na temat aktualnego stanu miejscowości, ustalenie terminów spotkań związanych z kolejnymi etapami przygotowywania dokumentu,
2. Spotkanie strategiczne z przedstawicielami miejscowości Jawór.
 - Prezentacja informacji ogólnych na temat Planu Odnowy Miejscowości,
 - Warsztaty – analiza potrzeb, opracowanie najważniejszych celów oraz wizji danej miejscowości przy współudziale osób obecnych na spotkaniu,

3. Prace nad POM Jawór

- Umieszczenie uwag ze spotkanie strategicznego

4. Zebranie wiejskie mieszkańców Jawora w sprawie przyjęcia Planu

- Prezentacja multimedialna opracowania,
- Dyskusja,
- Głosowanie oraz podjęcie uchwały przez zebranie wiejskie.

5. Prezentacja Planu Odnowy Miejscowości Jawór na Sesji Rady Gminy w Sobkowie

- Podjęcie uchwały przez Radę.

Opracowanie dokumentu według takiego planu działania gwarantuje uzyskanie jak najlepszych efektów rozwojowych miejscowości. Liczne konsultacje z mieszkańcami Jawora oraz przedstawicielami Gminy Sobków pozwoliły na wnikliwą analizę problemów oraz oczekiwań, dzięki czemu dokument ten odpowiada na wszystkie najważniejsze potrzeby oraz zawiera najistotniejsze cele.

4. Obszar i czas realizacji Planu Odnowy Miejscowości

Plan Odnowy Miejscowości jest kompleksowym dokumentem określającym projekty niezbędne do realizacji na terenie miejscowości Jawór w latach 2010 – 2018. Jest on zgodny z priorytetami i celami dokumentów planistycznych wyższego rzędu (powiatowymi, regionalnymi, krajowymi i UE), co wykazano w dalszej części opracowania.

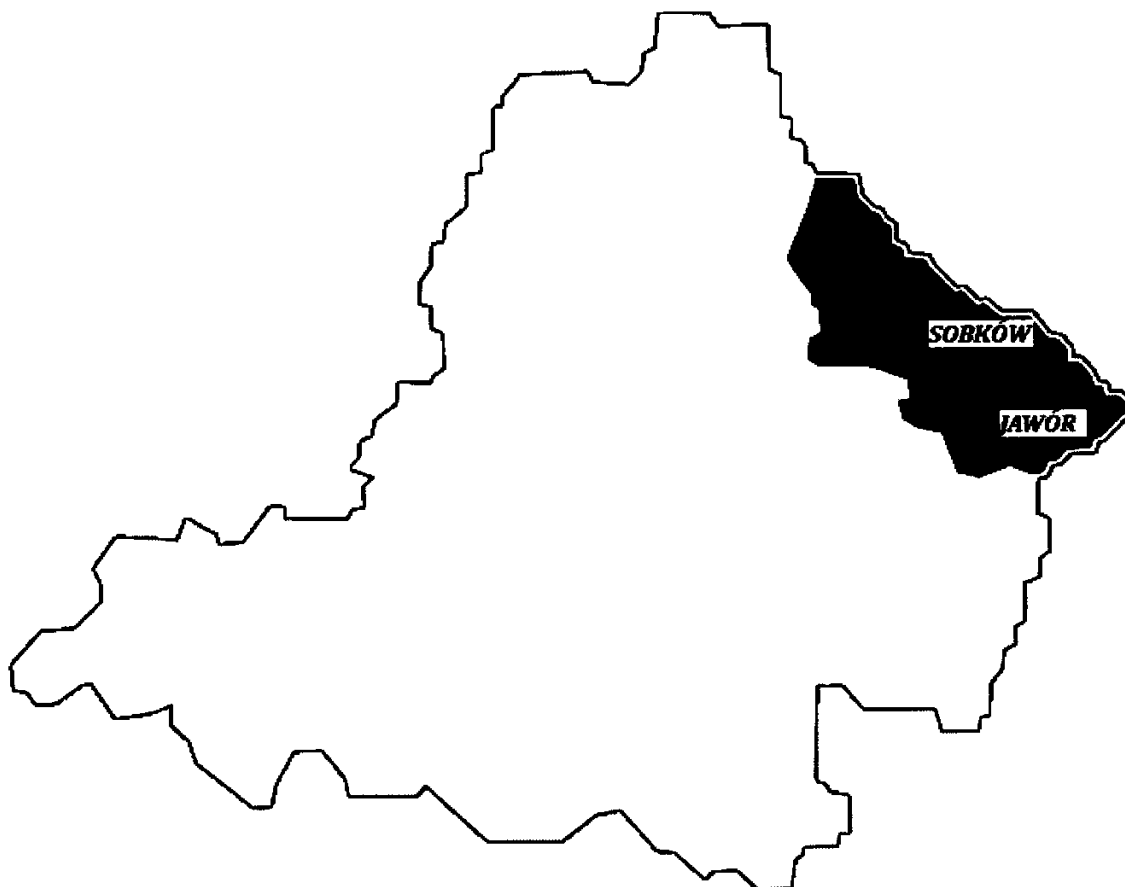
Plan Odnowy Miejscowości przedstawia sytuację społeczno-gospodarczą Jawora, formułuje problemy, zadania i projekty, których realizacja pozwoli osiągnąć oczekiwany poziom rozwoju. Jest narzędziem umożliwiającym podejmowanie efektywnych decyzji finansowych związanych z angażowaniem środków własnych gminy, jak i ubieganiem się o środki ze źródeł zewnętrznych.

Przy opracowaniu Planu Odnowy Miejscowości, dużą rolę odegrała społeczność lokalna reprezentująca miejscowość Jawór.

Projekt był omawiany na zebraniu strategicznym Zespołu Roboczego ds. Planu Odnowy Miejscowości Jawór (07.05.2010 roku) oraz podczas Zebrania Wiejskiego (15.05.2010 r.).

5. Charakterystyka Miejscowości Jawór

5.1 Położenie, przynależność administracyjna, powierzchnia i liczba ludności



Miejscowość Jawór na tle gminy Sobków.

Miejscowość Jawór leży w granicach administracyjnych gminy Sobków. W latach 1975-1998 miejscowość należała administracyjnie do województwa kieleckiego. Sama gmina Sobków graniczy z gminami Chęciny, Imielno, Jędrzejów, Kije, Małogoszcz, Morawica. Ogólna powierzchnia gminy Sobków wynosi 14 550 ha, w tym 9 776 ha to użytki rolne, a 3 131 ha lasy.

Jawór jest jednym z sołectw Gminy Sobków. W Gminie zlokalizowane są następujące sołectwa (25): Bizoręda, Brzeźno, Brzegi, Choiny, Chomentów, Jawór, Karsy, Korytnica, Lipa, Miąsowa, Mokrsko Dolne, Mokrsko Górne, Mzurowa, Niziny, Kotlice Nowe, Osowa, Sobków, Sokołów Dolny, Sokołów Górny, Staniowice, Kotlice Stare, Szczepanów, Wierzbica, Wólka Kawęcka, Żerniki.

Plan Odnowy Miejscowości Jawór na lata 2010-2018

Tabela nr 1. Powierzchnia poszczególnych sołectw
w gminie Sobków wg stanu na 31.12.2009

L.p.	Sołectwo	Powierzchnia w ha
1.	Bizoręda	1153
2.	Brzegi	975
3.	Choiny	94
4.	Brzeźno	477
5.	Chomentów	865
6.	Jawór	307
7.	Karsy	333
8.	Lipa	471
9.	Nowe Kotlice	496
10.	Niziny	118
11.	Osowa	314
12.	Korytnica	1423
13.	Miąsowa	443
14.	Mzurowa	973
15.	Mokrsko Dolne	444
16.	Mokrsko Górne	408
17.	Stare Kotlice	482
18.	Sokołów Dolny	479
19.	Sokołów Górny	665
20.	Sobków	1031
21.	Staniowice	785
22.	Szczepanów	145
23.	Wierzbica	588
24.	Wólka Kawęcka	283
25.	Żerniki	650

Źródło: Dane Urząd Gminy w Sobkowie

Sytuacja demograficzna jest bardzo ważnym czynnikiem oddziałującym na życie społeczne i gospodarcze każdej jednostki administracyjnej. W związku z powyższym przedstawione poniżej dane dotyczące sfery społecznej, należy uznać za bardzo istotne, gdyż w sposób pośredni decydują o przyszłym potencjale demograficznym obszaru.

Przyrost naturalny w ostatnim okresie sprawozdawczym przyjął wartość dodatnią (tabela nr 2), co wynika z większej liczby urodzeń niż zgonów.

Analizując dla miejscowości Jawór strukturę płci zauważa się przewagę mężczyzn nad kobietami w strukturze płciowej. Miejscowość Jawór jest obszarem o stosunkowo młodej populacji, co zaprzecza ogólnej tendencji krajowej zgodnie z którą społeczeństwo zwłaszcza z obszarów wiejskich starzeje się. Ludność w wieku produkcyjnym stanowi 63,75% ogólnej liczby mieszkańców. Według prognoz wskaźnik ten będzie wzrastać co związane jest z osiągnięciem wieku aktywności zawodowej i społecznej osób z wyżu demograficznego lat 70-tych i 80-tych, poprawą warunków ekonomicznych i bytowych oraz lepszą sytuacją na rynku pracy. Świadczy to o pozytywnym zjawisku odmładzania społeczeństwa.

Tabela 2 - Miejscowość Jawór na tle Gminy Sobków w statystyce stan na 31.12.2009 rok

STRUKTURA LUDNOŚCI	Jawór	Gmina Sobków
Stan ludności ogółem, w tym:	160	8 402
Kobiety	79	7 719
Mężczyźni	81	7 739
Urodzenia żywe ogółem	2	103
Zgony ogółem	1	78
Przyrost naturalny	1	25
Ludność w wieku przedprodukcyjnym (0-17 lat)	35	1 729
Ludność w wieku produkcyjnym Kobiety (18-59 lat) / Mężczyźni (18-64)	K-44 M-58	K-2 392 M-2 925
Ludność w wieku poprodukcyjnym Kobiety (60 lat i więcej) / Mężczyźni (65 lat i więcej)	K-15 M-8	K-929 M-427

Źródło: Urząd Gminy w Sobkowie

Tabela 3 Struktura ludności miejscowości Jawór i Gminy Sobków wg wieku-stan na 31.12.2009 r.

Przedziały wieku w latach	Miejscowość Jawór	Gmina Sobków
do 19	40	2 002
20 – 30	31	1 529
31- 40	21	1 204
41-50	20	1 019
51-60	22	1 160
powyżej 60	26	1 488

Źródło: Urząd Gminy w Sobkowie

5.2 Historia Miejscowości

W opisie Długosza nazwę wsi zapisano jako Jawor vel Wola. Miejscowość położona była w parafii chomentowskiej wraz z folwarkiem w posiadaniu Piotra Balickiego herbu Topór, Jana Rokosza Herbu Trzy Trąby i Jana Gutowskiego herbu Półkoza. W miejscowości znajdowały się trzy dwory folwarczne i karczma. Dziesięcinę oddawano do kościoła w Chomentowie o wartości sześciu grzywien. Ponadto sześć kmieci siedzących na łąkach dawało dziesięcinę prebendzie kieleckiej zwanej Brzechowską, oraz jeden łąn dający dziesięcinę do kościoła w Korytnicy.

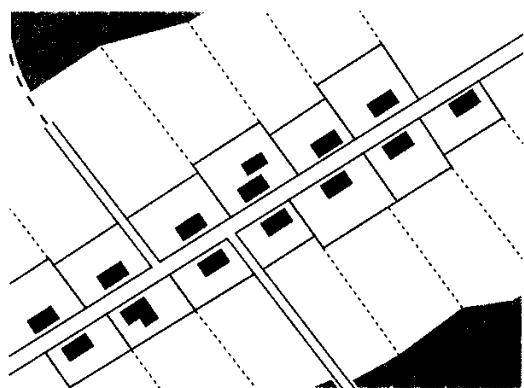
1508 r. wieś tę posiadał Tomasz Konarski i niejaka Balicka z Korytnicy, płacąc w sumie 4 grzywny i 12 groszy podatku. W roku 1540 właścicielem jej był Jan Żegota herbu Topór, a na części gospodarował Stanisław Balicki, we wsi były cztery łąny kmieci, dwa inne stały puste, pola dworskie, karczma, zagrodnik. Wartość wsi oceniano na 160 grzywien.

W 1642 roku właścicielem Korytnicy i Jawora, części Lipy i Karsów był Wojciech Łukowski. Około 1782 roku wieś dzierżawił Jakuba Nalepińskiego. Jawor przechodził wspólne losy z Korytnicą a potem z Lipą. Dopiero w 1881 roku został oddzielony od majątku Lipy drogą sprzedaży w ręce Feliksa Chmielewskiego. W 1890 roku właścicielem był ks. Tomasz Walewski w rok później Franciszek Gielniewski. Ok. roku 1912 Irena z Fryczów Janowa Jeżewska z Korytnicy. Na przełomie XIX i XX wieku we wsi znajdowało się 26 domów. Zabudowa była podporządkowana drodze prowadzącej z południowego zachodu na północny wschód od folwarku w stronę Korytnicy.

5.3 Określenie przestrzennej struktury miejscowości

Strukturę wewnętrzną każdej miejscowości tworzy charakter zabudowy i kształt ulic, węzły komunikacyjne, parki, place i skwery, stadiony oraz zabudowa mieszkaniowa.

Miejscowość Jawór leży w gminie Sobków w powiecie jędrzejowskim. Strukturę przestrzenną Jawora kształtuje położenie wzdłuż drogi biegnącej w kierunku Kielc i Morawicy. Miejscowość zajmuje teren 307 ha co stanowi 2,13 % powierzchni gminy.

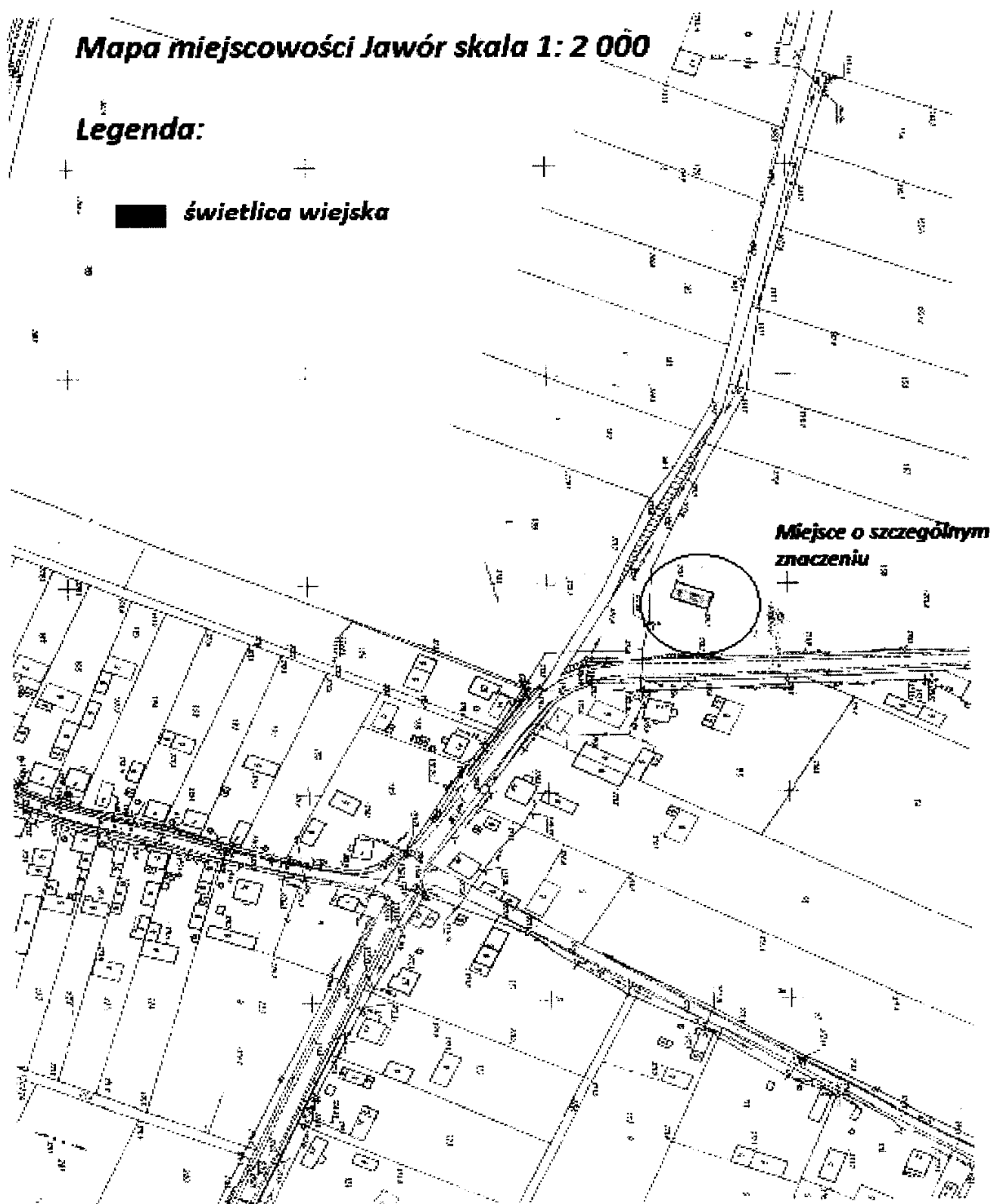


Jawór jest typem wsi „Łańcuchówka”. To typ wsi gdzie domy znajdują się po obu stronach drogi, która przebiegała przez miejscowość.

Tereny przeznaczone pod zabudowę są uzbrojone w wodociąg i elektrykę. Istniejący układ przestrzenny charakteryzuje się występowaniem zwartych form osadnictwa.

Dominuje budownictwo typu małomiasteczkowego z charakterystyczną dla niego strukturą obiektów zlokalizowanych wzdłuż głównej ulicy. Przeważają budynki parterowe oraz dwu-kondygnacyjne w układzie wolnostojącym. Generalnie zakłada się utrzymanie wykształconych układów przestrzennych. Niezbędne są jednak zmiany wynikające z potrzeb zgłoszonych podczas zebrania strategicznego dotyczących obszaru dla rozwoju funkcji rekreacji i wypoczynku.

5.4 Miejsce o szczególnym znaczeniu w Jaworze



Plan Odnowy Miejscowości Jawór na lata 2010-2018

Cechą charakterystyczną układu osadniczego jest słabo wykształcone oraz zagospodarowane centrum, spełniające funkcje usługowe i rekreacyjne. Rolę ośrodka skupiającego życie publiczne i społeczne pełni teren na którym zlokalizowana jest świetlica wiejska. Funkcję dominanty przestrzennej ze względu na położenie w centrum miejscowości pełni właśnie świetlica.

Obecnie budynek świetlicy został częściowo wyremontowany ze środków własnych Gminy. Modernizacja pomieszczenia nie pozwala na jego eksploatację przez mieszkańców, ze względu na brak wyposażenia, brak zagospodarowania placu wokół oraz ogólnie zły stan techniczny budynku.

Świetlica wiejska to jedyny budynek posiadający przeznaczenie ogólnospołeczne, dzięki któremu mieszkańcy mają dostęp do kultury i organizacji czasu wolnego, sprzyjający zawiązywaniu nowych kontaktów międzyludzkich. Ważne staje się, aby społeczność lokalna Jawora poprzez remont, adaptację placu wokół oraz wyposażenie świetlicy wiejskiej zyskała w pełni potencjał jakim budynek dysponuje.

6. Inwentaryzacja zasobów służących odnowie miejscowości

Przy analizie zasobów wzięto pod uwagę następujące ich kategorie: środowisko przyrodnicze, środowisko kulturowe, dziedzictwo historyczne, obiekty, tereny, infrastruktura, gospodarka i rolnictwo, instytucje publiczne, organizacje społeczne.

Zasoby sołectwa to wszelkie elementy materialne i niematerialne wsi oraz otaczającego ją obszaru, które mogą być wykorzystane obecnie bądź w przyszłości przy budowaniu czy realizacji publicznych i prywatnych przedsięwzięć odnowy wsi.

6.1 Zasoby przyrodnicze i dziedzictwo kulturowe

Miejscowość posiada zasoby surowców mineralnych które tworzą wapienie, wapienie z marglamik, margle, ły bentonitowe i bentonity. Bentonity są to złoża o znaczeniu przemysłowym. Zastosowanie kopalin to głównie przemysł chemiczny i przemysł odlewniczy. W miejscowości występują również wapienie oraz wapienie z marglamik. Wapienie te mają zastosowanie w przemyśle wapienniczym, wapienie margliste i margle w przemyśle cementowym jako surowiec wysoki do produkcji klinkieru. Można je wykorzystywać również do produkcji: kruszyw do betonów, kruszyw drogowych, kruszyw łamanych dla budownictwa drogowego. Złoże wapieni również ma charakter przemysłowy. Na terenie Jawora występują również ły bentonitowe, bentonity wykorzystywane do produkcji ziem odbarwiających oraz do produkcji płuczki wiemiczej i koagulatu glinowego. Jest to złożo o znaczeniu lokalnym. Na terenie miejscowości występują również ły do wyrobu ceramiki budowlanej

Złoże bentonitów „Jawor” posiada udokumentowane zasoby bilansowe w kat. B w ilości 342 900 t i w kat. C₁ w ilości 17 500 t. Złoże zostało udokumentowane w latach 70-tych i do czasów obecnych nie zostało zagospodarowane. Ewentualna eksploatacja złoża wymagałaby zagospodarowania wkładek nieużytecznych tj. wapieni. Ze względu na położenia złoża na obszarze GZWP oraz pod przykryciem gleb chronionych, jest ono zakwalifikowane jako częściowo kolizyjne (klasa konfliktu B). Jest to złożo cenne, rzadko występujące. W Polsce udokumentowano osiem takich złóż, a w naszym rejonie tylko jedno. Kopalina ta może mieć zastosowanie w przemyśle chemicznym i odlewniczym.

Plan Odnowy Miejscowości Jawór na lata 2010-2018

W miejscowości Jawór występuje topoklimat, który cechuje się przeciętnymi warunkami solarnymi, dobrymi warunkami termicznymi, wilgotnościowymi oraz przewietrzaniem. Tereny miejscowości są korzystne dla zabudowy mieszkaniowej.

Dominujący wpływ na kształtowanie elementów klimatu na analizowanym obszarze mają masy powietrza pochodzenia polarno - morskiego, które występują tutaj średnio w ciągu 65 % dni w roku. Średnia roczna temperatura powietrza mieści się w granicach od 7,0⁰C do 8,0⁰C. Najcieplejszym miesiącem ze średnia temperaturą 18⁰C jest lipiec, natomiast najzimniejszym jest styczeń, w którym średnia temperatura wynosi -3,5⁰C. Na terenie miejscowości jak i gminy nie ma większych zakładów przemysłowych będących emitarami zanieczyszczeń atmosferycznych. Miejscowość ma atrakcyjne położenie oraz urozmaiconą rzeźba terenu, umożliwiającą założenie i rozwój bazy turystyczno-wypoczynkowej. Zagrożenie hałasem na terenie miejscowości jest niewielkie

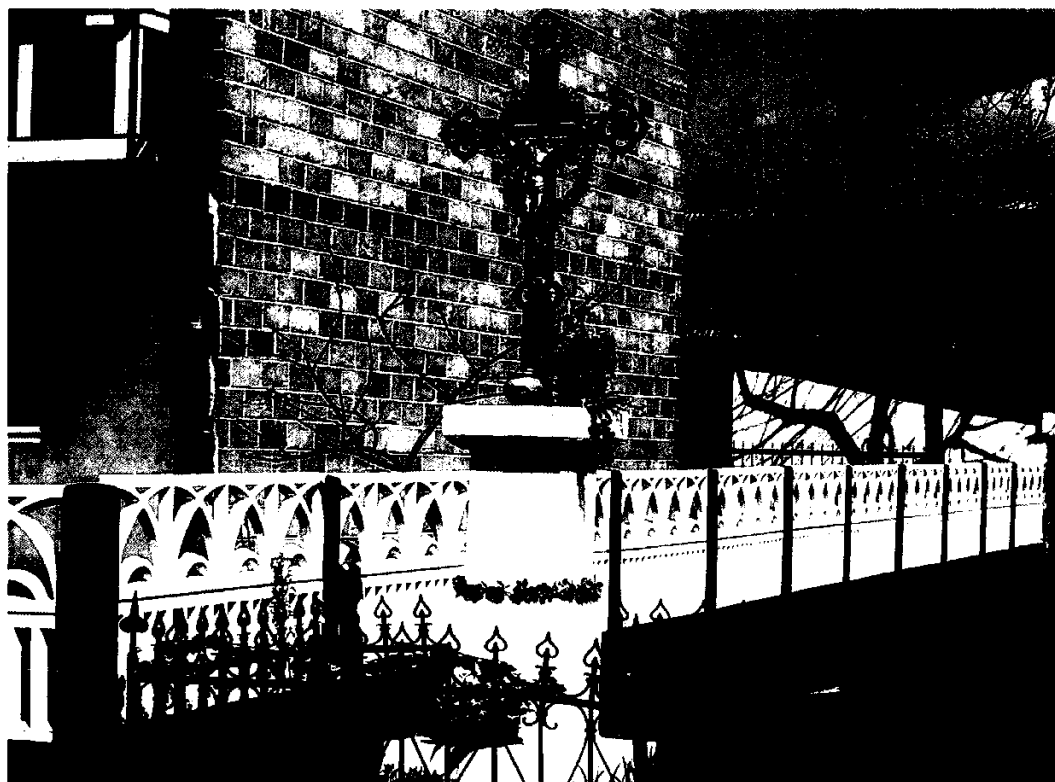


Zdjęcie nr 3 Tereny miejscowości Jawór.

Fot. Pro-Inspiracja.pl Rafał Graczkowski

Mieszkańcy należą do parafii Chomentów gdzie znajduje się kościół p.w. św. Marii Magdaleny, wzniesiony przed 1744 r. Kościół stanął na miejscu wcześniejszego drewnianego kościoła, który w 1328 roku ufundowali ówcześni właściciele Chomentowa. Kościół ten konsekrowany był w 1331 roku przez biskupa krakowskiego Jana Grota. W połowie XVI wieku świątynia została przejęta przez ewangelików. Katolikom zwrócono ją dopiero w 1610 roku. Wewnątrz tego kościoła, który możemy dzisiaj podziwiać widnieje napis: „Kościół ten zbudowany pod wezwaniem Maryi Magdaleny r.p. 1331”. Stąd są wątpliwości, czy obecny kościół jest postawiony od nowa z początkiem XVIII wieku, czy też gruntownie wyremontowano poprzedni. Przed świątynią znajduje się murowana dzwonnica, ze środkową częścią nieco wyższą od bocznych. W każdej z tych części znajduje się dzwon. Dzwonnica jest okazała i pełni rolę bramy wejściowej na plac przy kościele. Ufundował ją Jan Kanty Junosza Łempicki, oficer powstania listopadowego i kolejny właściciel Chomentowa. Na jego cześć w zakrystii umieszczono tablicę pamiątkową.

W miejscowości znajdują się krzyże przydrożne.



Zdjęcie nr 4 Krzyż przydrożny.

Fot. Pro-Inspiracja.pl Rafał Graczkowski

6.2 Obiekty i tereny

Pojęcie centrum miejscowości, skupiającego życie społeczne i kulturalne w przypadku Jawora przyjmuje postać obszaru na którym zlokalizowana jest świetlica wiejska. Lokalizacja sołectwa przy drodze gminnej powoduje, że miejscowość może pełnić typową rolę rekreacyjną, brak jest jednak miejsc rekreacji, placów zabaw, skwerów. Postulat zagospodarowania terenów przy świetlicy oraz jej wyposażenie był jednym z najważniejszych jakie zgłosili mieszkańcy podczas debaty strategicznej. Z tym pojęciem wiąże się poprawa estetyki całego obszaru Jawora.



Zdjęcie nr 5. Budynek świetlicy wiejskiej w Jaworze.

Fot. Pro-Inspiracja.pl Rafał Graczkowski

W Jaworze znajduje się budynek świetlicy wiejskiej. Obiekt niegdyś był remizą strażacką jednak z powodu małej aktywności Ochotniczej Straży Pożarnej w Jaworze przekształcono go w świetlicę wiejską. Budynek został wykonany kilka lat temu systemem gospodarczym. Nie spełniał on jednak żadnych funkcji użytkowych. W związku z tym wykonano wiele prac adaptacyjnych. Wzmocniono ściany wewnętrzne, pomalowano ściany

Plan Odnowy Miejscowości Jawór na lata 2010-2018

łącznie z sufitami, wymieniono okna oraz drzwi. Wokół budynku wykonano opaskę betonową. W budynku wybudowano kominek. Inwestycja została zrealizowana ze środków własnych gminy w 2009 roku. Wartość inwestycji wyniosła 10 575,34. Obecnie brak jest pełnego wyposażenia świetlicy.



Zdjęcie nr 6 Kominek w świetlicy wiejskiej w Jaworze.

Fot. Pro-Inspiracja.pl Rafał Graczkowski

Ze względu na położenie geograficzne, czyste i zdrowe środowisko, w miejscowości jak i w jej obrębie można uprawiać turystykę zarówno pieszą jak i rowerową. Aby upowszechnić turystykę w regionie niezbędne jest podjęcie działań mających na celu zapewnienie odpowiedniej infrastruktury (m.in. ścieżki rowerowe, informacja o ciekawych miejscach i obiektach) oraz bazy noclegowej i gastronomicznej. Obecnie na obszarze Jawora brak jest gospodarstw agroturystycznych stwarzających możliwości wypoczynku w zaciszu tutejszych okolic. Nie funkcjonuje również żadna placówka gastronomiczna oferująca posiłki, napoje.

6.3 Infrastruktura społeczna

W miejscowość usytuowany jest jeden obiekt infrastruktury społecznej - świetlica wiejska. Obecnie mieszkańcy nie korzystają ze świetlicy ponieważ brak jest wyposażenia, które umożliwiłoby spędzanie wolnego czasu w świetlicy. Na terenie miejscowości brak jest placów zabaw oraz miejsca rekreacji.

Na terenie miejscowości brak jest placówek edukacyjnych. Szkoła Podstawowa do której uczęszcza młodzież mieści się w Lipie. Gimnazjum zaś w Sobkowie. W całej gminie nie ma szkół ponadgimnazjalnych. Edukację w tym zakresie młodzież kontynuuje w szkołach średnich głównie w Kielcach i Jędrzejowie.

Na terenie miejscowości nie ma ośrodka zdrowia. Opiekę zdrowotną świadczy Ośrodek Zdrowia w Sobkowie, w którym świadczona jest opieka ogólnolekarska i stomatologiczna. Zadania z zakresu bezpieczeństwa realizuje posterunek policji w Sobkowie, który podlega Komendzie Powiatowej w Jędrzejowie. Obejmuje on swoim działaniem cały teren gminy.

Liczba dostępnych placówek kulturalnych i usług nie jest zadowalająca. W opinii mieszkańców Jawora potrzebne są miejsca rekreacji oraz uruchomienie świetlicy wiejskiej, aby dostęp do kultury był jak największy. W miejscowości brak jest również biblioteki publicznej.

Udział usług zaliczanych do infrastruktury społecznej powoduje wzrost skłonności mieszkańców do korzystania z rynkowych usług oświaty, kultury, sportu i innych dziedzin obsługi a w konsekwencji prowadzi do zahamowania zjawiska migracji i wzrostu znaczenia w regionie. Dlatego niezwykle ważnym zadaniem władz lokalnych na kolejne lata jest podjęcie inicjatyw prowadzących do uzupełnienia bazy usług społecznych o takie elementy jak stworzenie miejsca rekreacji przy budynku świetlicy, doposażenie świetlicy wiejskiej.

6.4 Infrastruktura techniczna

Dobrze rozwinięta infrastruktura techniczna sprzyja właściwemu rozwojowi niemal wszystkich dziedzin życia społecznego i gospodarczego. Infrastruktura techniczna obejmuje m.in. infrastrukturę drogową, usługi w zakresie energetyki, dostarczania ciepła, wody, usuwania ścieków i odpadów, transportu, sieci telefonicznej itp.

Infrastruktura drogowa

Miejscowość dysponuje relatywnie dobrze rozwiniętą siecią dróg komunikacji lokalnej i regionalnej.

Przez Jawór przebiegają:

- 155T Brzegi- Sokołów Dolny- Sobków- Staniowice- Chomentów- Jawór- Lipa
- Droga gminna nr 383005 T Korytnica- Jawór - Lipa

Trakty komunikacyjne przebiegające przez miejscowość w większej części posiadają nawierzchnie asfaltową. Stan techniczny dróg jest stosunkowo zadowalający. W miejscowości brak jest chodników.



Zdjęcie nr 7 Droga przebiegająca przez miejscowość.

Fot. Pro-Inspiracja.pl Rafał Graczkowski

Telekomunikacja

W zakresie telekomunikacji, miejscowość obsługuje automatyczna centrala telefoniczna TP S.A., łącząca telefony z siecią krajową. Powszechne jest również korzystanie z usług telefonii komórkowej. Mieszkańcy mają również dostęp do Internetu zarówno droga radiową jak i poprzez łącze TP. W miejscowości brak jest budek telefonicznych jednak nie są one priorytetowym zadaniem do realizacji dla mieszkańców.

Komunikacja transportowa

Połączenia komunikacyjne oparte są głównie na drodze krajowej Nr 7 Gdańsk – Mława – Warszawa – Radom – Kielce – Kraków – Chyżne oddalonej od miejscowości ok. 14 km. Droga ta przecina gminę z południa na północ, a jej długość na terenie gminy wynosi 4.434 m. pozostałe elementy mają charakter lokalny. Dzięki korzystnemu układowi linii busowych i autobusowych miejscowość ma dogodne połączenia komunikacyjne z większością okolicznych miast i wiosek. Przez miejscowość przejeżdża również autobus szkolny. W miejscowości zlokalizowany jest jeden zadaszony przystanek autobusowy. System komunikacji zbiorowej dla całej Gminy zapewniają połączenia autobusowe PKS Jędrzejów, którego uzupełnieniem są prywatne firmy przewozowe.



Zdjęcie 8. Przystanek autobusowy w Jaworze.

Fot. Pro-Inspiracja.pl Rafał Graczkowski

Plan Odnowy Miejscowości Jawór na lata 2010-2018

Na terenie miejscowości nie ma linii kolejowych. Najbliżej położona trasa kolejowa znajduje się w środkowej części gminy Sobków. Zelektryfikowana dwutorowa linia kolejowa przebiega na odcinku 12 km Warszawa – Kraków. Na linii tej położone są stacje kolejowe obsługujące ruch pasażerski w Sobkowie i Miąsowej. Budynki tych stacji są wyeksploatowane i wymagają kapitalnych remontów.

Sieć wodociągowa, kanalizacyjna, gazowa, energetyczna

Obszar miejscowości jest w 100% zwodociągowany. Główne źródła zasilania w wodę dla miejscowości Jawór stanowi ujęcie wód w Korytnicy. Woda ta nie wymaga uzdatniania, ujęcie posiada możliwość chlorowania wydobytej wody. W celu podniesienia ciśnienia wody w miejscowości pracuje przepompownia.

Miejscowość nie posiada uzbrojenia w sieć kanalizacji sanitarnej. Miejscowość nie jest również zgazyfikowana. Mieszkańcy korzystają z butli gazowych. Jawór zasilany jest w energię elektryczną pochodzącą z krajowego systemu energetycznego. Mieszkańcy zasilani są bezpośrednio ze stacji transformatorowych rozmieszczonych na terenie miejscowości w ten sposób, że w pełni zaspakajają potrzeby na dostawę energii dla odbiorców indywidualnych i przemysłowych.

Gospodarka odpadami

Odpady wytwarzane przez społeczeństwo i działalności gospodarcze są zagrożeniem najsilniej oddziałującym na stan czystości: powietrza, wód powierzchniowych i podziemnych, powierzchnię ziemi, krajobraz, przyrodę i zdrowie ludzi. W miejscowości zorganizowaną zbiórką odpadów objętych jest większość gospodarstw domowych. Wyposażone są one w indywidualne pojemniki na śmieci. Nie wprowadzono jeszcze segregacji śmieci.

6.5 Przedsiębiorczość i rolnictwo.

Działalność gospodarcza w zakresie handlu i usług prowadzona jest na potrzeby rolnictwa i własne mieszkańców. Na obszarze miejscowości dominują przepuszczalne i suche gleby piaskowe o niskiej przydatności rolniczej. Niska bonitacja gleb powoduje, że na obszarze Jawora przeważa tradycyjny wielokierunkowy system produkcji rolniczej, którego filarem jest uprawa zbóż oraz chów trzody chlewnej, bydła mięsnego i mlecznego. Na terenie miejscowości przeważają indywidualne gospodarstwa rolne o średniej powierzchni 2,5 ha. Działalność rolnicza nie stanowi podstawowego źródła utrzymania.

Tabela 4 Struktura Gruntów wg klas bonitacyjnych w miejscowości Jawór
stan na dzień 31.12.2009 r.

WYSZCZEGÓLNIENIE	Miejscowość Jawór (Pow. w ha)
powierzchnia miejscowości ogółem w tym	307,39
Użytki rolne ogółem	285,92
Grunty orne w tym	220,51
I	-
II	-
IIIA	8,05
IIIB	25,05
IV a	93,97
IV b	45,33
V	43,59
VI	4,52
VI z	-
Sady	12,29
Łąki	42,60
Pastwiska	2,23
Lasy	11,44
Grunty zadrzewione i zakrzewione	0,45
Grunty pod wodami stojącymi	-
Grunty pod wodami płynącymi	-
Grunty pod rowami	0,81
Użytki kopalne	-
Tereny komunikacyjne drogi	8,16
Tereny komunikacyjne kolejowe i inne	-
Tereny mieszkaniowe przemysłowe i inne Zabudowane	1,13

Plan Odnowy Miejscowości Jawór na lata 2010-2018

Tereny niezabudowane	-
Tereny zielone rekreacyjne	-
Tereny różne	-
Nieużytki	0,27

Źródło: Urząd Gminy w Sobkowie

Obszar miejscowości ma zdecydowanie rolniczy charakter przeważają użytki rolne, które stanowią blisko 93,01 % ogólnej powierzchni. Warunki glebowe w jego granicach kształtują się jednak mało korzystnie. Dominują gleby zaliczane do IV b klasy bonitacyjnej. Produkcję rolniczą w miejscowości stanowią głównie gospodarstwa indywidualne. Sektor ten stanowi blisko 180,08 ha gospodarstw o przeciętnym areale 2-5 ha. Tak duże rozdrobnienie wpływa na dekoncentrację produkcji. W obrębie użytków rolnych największą powierzchnię zajmują grunty orne, następnie kolejno: łąki, sady, lasy. W Jaworze przeważają grunty o niskiej przydatności rolniczej. Na terenach tych można bez nadmiernego ryzyka agrotechnicznego uprawiać rośliny o najniższych wymaganiach glebowych jak np. żyto, ziemniaki i seradela, lecz w obecnych realiach ekonomicznych są one w większości nieopłacalne w uprawie i powinny być sukcesywnie zagospodarowywane na cele pozarolnicze.

Tabela 5 Struktura gospodarstw rolnych w miejscowości Jawór
i w Gminie Sobków - stan na 31.12.2009 roku

WYSZCZEGÓLNIENIE	Miejscowość Jawór	Gmina Sobków
Liczba gospodarstw	46	1 798
Powierzchnia gospodarstw ogółem w tym:	180,08	8 530,92
1-2ha	20,21	781,09
2-5ha	57,15	2 257,77
5-7ha	64,67	1 562,94
7-10ha	25,10	1 250,14
10-15ha	12,96	2994,83
15 i więcej ha	-	1 684,15

Źródło: Urząd Gminy w Sobkowie

Plan Odnowy Miejscowości Jawór na lata 2010-2018

Brak zakładów przemysłowych oraz przede wszystkim atrakcyjne położenie miejscowości sprawiają, iż są to tereny wyjątkowo atrakcyjne dla celów wypoczynkowych oraz sprzyjają rozwojowi gospodarstw agroturystycznych. Na terenie miejscowości dominuje działalność budowlana.

Uzupełniającymi działalność rolniczą formami aktywności gospodarczej są działające podmioty gospodarcze. Firmy te działają w szeregu różnych branż m.in. handlowej, budowniczej, usługowej (tabela nr 6). Na terenie miejscowości brak jest zakładów przemysłowych, które generowałyby wystarczającą ilość miejsc pracy dla mieszkańców Jawora i okolicznych wiosek. Na omawianym terenie funkcjonuje jeden sklep spożywczo przemysłowy. W miejscowości funkcjonuje handel obwoźny, który oferuje sprzedaż produktów spożywczych oraz przemysłowych.



Zdjęcie nr 9 Sklep spożywczo – przemysłowy w Jaworze.

Fot. Pro-Inspiracja.pl Rafał Graczkowski

W poniższej tabeli znajduje się zestawienie liczby podmiotów gospodarczych i branż, znajdujących się na terenie opisywanej miejscowości.

Tabela 6 - Struktura działalności gospodarczych prowadzonych w miejscowości Jawór

WYSZCZEGÓLNIENIE	Miejscowość Jawór	Gmina Sobków
Placówki handlowe i gastronomiczne	1	56
Produkcja wyrobów przemysłowych	-	9
Produkcja wyrobów spożywczych	-	3
Budownictwo	2	60
Usługi transportowe	-	20
Zakłady produkcyjno - usługowe	1	74
OGÓLEM:	4	222

Źródło: Urząd Gminy w Sobkowie

6.6 Kapitał społeczny i ludzki

Na kapitał społeczny i ludzki składa się szereg stowarzyszeń i organizacji formalnych i nieformalnych, które poprzez profil swojej działalności integrują lokalną społeczność jednocześnie angażując ją w różne działania promocyjne.

Na terenie Jawora brak jest stowarzyszeń które ożywiłyby miejscowość pod względem społecznym. Na terenie miejscowości istnieje jedynie Ochotnicza Straż Pożarna posiadająca podręczny sprzęt gaśniczy oraz motopompy. W sytuacjach szybkiej reakcji na zagrożenie OSP Jawór, która nie posiadają samochodu bojowego korzysta z hydrantów, w których odpowiednie ciśnienie wody zapewnia szybkie działanie.

7. Kluczowe obszary problemowe

Podczas spotkania przedstawicieli miejscowości Jawór, które odbyło się 7 maja 2010 r. w świetlicy wiejskiej w Jaworze wyłoniono najważniejsze problemy miejscowości. Można je pogrupować w następujące obszary:

- niezadawalający stan infrastruktury społecznej
- brak wykształconego centrum miejscowości, słaba estetyka miejsca pełniące tą funkcję
- zła jakość infrastruktury technicznej

Problem główny: niezadawalający stan infrastruktury społeczno-sportowej

Problemy cząstkowe, wynikające z problemu głównego:

- słabe wyposażenie świetlicy
- brak publicznego dostępu do Internetu (kafeteria internetowa),
- brak boiska sportowego
- mała aktywność społeczna mieszkańców,

Problem główny: brak wykształconego centrum miejscowości, słaba estetyka miejsca pełniące tą funkcję

Problemy cząstkowe, wynikające z problemu głównego:

- brak placu zabaw,
- słabe zagospodarowanie terenu wokół świetlicy,
- potrzeba remontu świetlicy wiejskiej (Wymiana pokrycia dachowego, wymiana stropu)
- potrzeba ograniczenia ruchu pojazdów ciężkich.

Problem główny: słaba jakość infrastruktury technicznej

Problemy cząstkowe, wynikające z problemu głównego:

- brak kanalizacji
- uzupełnienie dróg dojazdowych do posesji
- potrzeba uzupełnienia oświetlenia ulicznego,
- modernizacja dróg dojazdowych do pól,
- potrzeba modernizacji zbiornika przeciwpożarowego.

8. Ocena mocnych i słabych stron miejscowości

Opracowanie Planu Odnowy Miejscowości zostało poprzedzone przeprowadzeniem kompleksowej analizy czynników wewnętrznych i zewnętrznych związanych z rozwojem miejscowości. Analiza SWOT służy do uporządkowania danych i informacji, jest wykorzystywana w uspołecznionym procesie planowania. Polega ona na ocenie szans i zagrożeń procesu rozwoju w kontekście własnych atutów (silnych stron) i słabości. Nazwa SWOT pochodzi od pierwszych liter angielskich słów: strenghts – silne strony, weaknesses - słabe strony, opportunities - szanse/możliwości, threats - zagrożenia

Przedstawiona poniżej analiza stanowi syntezę poszczególnych obszarów życia społeczno-gospodarczego miejscowości.

Tabela 7 Analiza SWOT

Mocne Strony	Słabe Strony
Warunki naturalne	Warunki naturalne
<ul style="list-style-type: none"> ➤ korzystne położenie geograficzne, ➤ możliwość wykorzystania złóż wapienia. ➤ bliskość do drogi krajowej Nr 7, ➤ położenie blisko rzeki Nidy, ➤ czyste powietrze, 	<ul style="list-style-type: none"> ➤ Struktura agrarna - rozdrobnienie gospodarstw rolnych. ➤ zbyt mała ilość lasów i zadrzewień śródpolnych, ➤ rzeka Nida wraz z rozgałęzieniami i dopływami stwarza zagrożenie powodziowe, ➤ brak całkowitego systemu zbiorników i segregacji śmieci,
Zasoby techniczne	Zasoby techniczne
<ul style="list-style-type: none"> ➤ duży teren koło świetlicy wiejskiej stwarzający możliwość stworzenia miejsca rekreacji. ➤ pełne zwodociągowanie miejscowości, ➤ dobra nawierzchnia dróg zapewniających dobrą komunikację, ➤ dobrze rozwinięta sieć komunikacji publicznej (bus, PKS), ➤ bliskość do linii kolejowych 	<ul style="list-style-type: none"> ➤ brak kanalizacji, ➤ mała ilość terenów inwestycyjnych ➤ niewystarczające wyposażenie świetlicy ➤ brak gospodarstw agroturystycznych, ➤ niedostateczna baza do rozwoju kultury fizycznej i rekreacji dla mieszkańców, ➤ mała ilość obiektów pełniących

<ul style="list-style-type: none"> ➤ wysoki poziom telefonizacji. ➤ Świetlica wiejska 	<p>funkcje kulturalne oraz społeczne.</p>
Zasoby Ludzkie	Zasoby Ludzkie
<ul style="list-style-type: none"> ➤ dodatni przyrost naturalny, ➤ dobry dostęp do edukacji dzięki Szkole Podstawowej w Lipie, ➤ pozytywne nastawienie władz samorządowych Gminy, co do działań prorozwojowych podejmowanych przez mieszkańców Jawora. 	<ul style="list-style-type: none"> ➤ brak wewnętrznego kapitału inwestycyjnego, ➤ mała aktywność społeczna mieszkańców, ➤ brak doposażenia placów zabaw, brak zapleczy sportowych i rekreacyjnych, ➤ brak miejsc wypoczynku i integracji mieszkańców (placów zabaw, parków), ➤ brak organizacji społecznych, animatorów lokalnych.
Szanse	Zagrożenia
Zasoby Przyrodnicze	Zasoby Przyrodnicze
<ul style="list-style-type: none"> ➤ tworzenie gospodarstw nakierowanych na usługi turystyczne ➤ promowanie walorów krajobrazowych gminy do rozwoju agroturystyki, ➤ wykorzystywanie surowców mineralnych do uruchomienia (utworzenia) zakładów przetwórczych (przemysłowych). 	<ul style="list-style-type: none"> ➤ zagrożenie powodziowe, ➤ pogarszający się stan gleb.
Zasoby ludzkie	Zasoby ludzkie
<ul style="list-style-type: none"> ➤ duży udział w strukturze demograficznej ludzi aktywnych zawodowo, ➤ możliwość realizacji projektów z wykorzystaniem środków z budżetu Unii Europejskiej, 	<ul style="list-style-type: none"> ➤ migracja zarobkowa młodych i wykształconych osób związana z małymi perspektywami, ➤ wzrost przestępczości, ➤ wzrost patologii społecznych spowodowanych brakiem oferty

Plan Odnowy Miejscowości Jawór na lata 2010-2018

<ul style="list-style-type: none"> ➤ Kultywowanie tradycji lokalnych ➤ Zagospodarowanie i wyposażenie miejsc wypoczynku dla młodszych i starszych mieszkańców gminy, ➤ systemowe rozwiązania związane z organizacją czasu wolnego dzieci i młodzieży. 	<p>spędzania czasu wolnego,</p> <ul style="list-style-type: none"> ➤ słaba integracja społeczeństwa, apatia społeczna, brak animatorów życia społecznego, ➤
Zasoby Gospodarcze	Zasoby Gospodarcze
<ul style="list-style-type: none"> ➤ powstawanie i rozwój agroturystyki, ➤ pobudzenie przedsiębiorczości wśród mieszkańców, ➤ wyznaczenie nowych terenów inwestycyjnych, ➤ uproszczenie przepisów dotyczących zakładania własnej działalności gospodarczej, ➤ programy wyrównujące szanse rozwojowe mniejszych ośrodków wiejskich. 	<ul style="list-style-type: none"> ➤ brak inwestorów zewnętrznych, ➤ brak siły roboczej (migracja młodych ludzi), ➤ zawiłe procedury korzystania z zewnętrznych źródeł finansowania dla MŚP, ➤ niejasne i niestabilne przepisy prawa, ➤ słaby przepływ informacji o możliwościach rozwoju, wspomaganych przez dofinansowanie inwestycji ze środków unijnych,
Zasoby techniczne	Zasoby techniczne
<ul style="list-style-type: none"> ➤ poprawa estetyki miejscowości, ➤ doposażenie świetlicy wiejskiej, ➤ poprawa jakości dróg. ➤ Polepszenie dostępu do internetu 	<ul style="list-style-type: none"> ➤ miejscowość mało atrakcyjna pod względem inwestorskim, ➤ ograniczony dostęp do środków UE i trudne procedury aplikacyjne, ➤ niezgodności w zakresie prawa polskiego z unijnym w zakresie ochrony środowiska powodujące blokowanie inwestycji.

9. Miejscowość Jawór w 2018 roku

Podczas debaty strategicznej oraz zebrania wiejskiego wypracowano wspólnie wizję rozwoju Miejscowości na najbliższe lata. Z wizji bezpośrednio wynikają obszary, które powinny być rozwijane. Obszary, cele i kierunki działania dla każdego z obszarów życia społeczno – gospodarczego - wzajemnie się uzupełniają.

Trzy obszary rozwojowe:

ROZWÓJ KULTURALNY I SPOŁECZNY MIEJSCOWOŚCI

Cel: Remont budynku świetlicy wiejskiej oraz zagospodarowanie terenu wokół niej wraz z zakupem wyposażenia i budową placu zabaw. Teren przy świetlicy będzie zarazem miejscem rekreacji i wypoczynku z którego będą korzystali mieszkańcy, goście z zewnątrz, a w szczególności dzieci i młodzież. Remont budynku świetlicy wiejskiej oraz zagospodarowanie terenu wraz z doposażeniem świetlicy przyczyni się do aktywnego i pożytecznego spędzania wolnego czasu. Wpłynie to pośrednio na promocję i wzrost atrakcyjności turystycznej Jawora. W sposób pośredni wpłynie na aktywniejszą i efektywniejszą współpracę na rzecz dorobku kulturowego miejscowości.

Zadaniem priorytetowym jest remont budynku, zagospodarowanie miejsca rekreacji przy świetlicy wraz z infrastrukturą towarzyszącą przeznaczonych do użytku publicznego. Równie ważne jest doposażenie świetlicy w niezbędny sprzęt aby umożliwić jej funkcjonowanie. Powstanie takich miejsc umożliwia rozwój w zakresie różnych dziedzin życia społecznego.

TWORZENIE WARUNKÓW DO ROZWOJU KULTURY FIZYCZNEJ W MIEJSCOWOŚCI JAWÓR

Cel: Budowa obiektów sportowych (np. kompleksu boisk) związanych z życiem kulturalnym i społecznym. W nowoczesnych społeczeństwach ery globalizacji sport jest jedną z ważnych wartości kulturowych, wpływających na rozwój człowieka, jego zdrowie i jakość życia. Sport będzie zajmował coraz mocniejszą pozycję w szeroko pojmowanym systemie wartości indywidualnych i społecznych, służąc wszechstronnemu rozwojowi człowieka, w tym zachowaniu zdrowia i sprawności oraz wartościowemu zagospodarowaniu czasu wolnego.

Zadaniem priorytetowym w tym obszarze jest budowa w Jaworze boisk sportowych. Obiekty sportowe będą służyć organizacji różnych spotkań, imprez i konkursów o charakterze sportowo-rekreacyjnym.

**ROZWÓJ INFRASTRUKTURY TECHNICZNEJ POPRZEZ POPRAWĘ
BEZPIECZEŃSTWA RUCHU DROGOWEGO ORAZ PIESZEGO**

Cel: Poprawa stanu infrastruktury technicznej warunkującej standard życia mieszkańców poprzez budowę kanalizacji, remont dróg oraz budowę chodników, spowoduje wzrost konkurencyjności miejscowości w regionie i województwie. Realizacja tego zadania przyczyni się stworzenia lepszych warunków inwestycyjnych, a w konsekwencji zapewnienia wystarczającej liczby miejsc pracy.

Zadaniem priorytetowym w tym obszarze jest poprawa stanu dróg które wymagają remontu oraz budowa chodników.

Na podstawie tak określonych celów strategicznych została określona wizja Miejscowości Jawór w 2018 roku:

Jawór jest miejscowością, w której mieszkańcy w wolnych chwilach korzystają z miejsc rekreacji i wypoczynku, mają szeroki dostęp do kultury, mają oni możliwość uprawiania sportu, sami organizują się wokół wspólnych przedsięwzięć. Mieszkańcy zarabiają na turystyce.

Wizja jest zapisem woli mieszkańców i ich deklaracją wspólnego urzeczywistniania nakreślonych celów. Wizja w swej istocie łączy wszystkie środowiska, siły i osoby na rzecz jej realizacji, jednak bez wskazywania sposobów i środków. Te zapewne będą wypadkową aspiracji, doświadczeń i pomysłowości mieszkańców i ośrodków decyzyjnych wcielających ją w życie.

10. Komplementarność celów strategicznych z innymi programami

Konstrukcja Planu Odnowy Miejscowości Jawór na lata 2010-2018 zakłada spójność jego celów strategicznych z następującymi programami:

Tabela 8. Komplementarność celów z innymi programami

Lp.	Program	Cel/Priorytet/Działanie
1	Narodowa Strategia Rozwoju Regionalnego na lata 2007 - 2013	Cel 1: Rozwój konkurencyjności gospodarczej polskich regionów. Priorytet 1.4: Rozwój infrastruktury wzmacniającej konkurencyjność województw. (str. 28)
2	Strategia Rozwoju Kraju 2007 – 2015.	Priorytet 2: Poprawa stanu infrastruktury technicznej i społecznej: Działanie: Infrastruktura społeczna – infrastruktura kultury, turystyki i sportu. Priorytet 5: Rozwój obszarów wiejskich. Działanie: Rozwój i poprawa infrastruktury technicznej i społecznej na obszarach wiejskich. (str. 40,54)
3	Narodowa Strategia Spójności 2007 -2013 (Narodowe Strategiczne Ramy Odniesienia 2007 – 2013).	Cel 3: Budowa i modernizacja infrastruktury technicznej i społecznej mającej podstawowe znaczenie dla wzrostu konkurencyjności Polski Cel 6: Wyrównywanie szans rozwojowych i wspomaganie zmian strukturalnych na obszarach wiejskich (str. 42)
4	Program Rozwoju Obszarów Wiejskich na lata 2007-2013	Oś 3 Jakość życia na obszarach wiejskich i różnicowanie gospodarki wiejskiej Działanie: Odnowa i rozwój wsi Działanie: Podstawowe usługi dla gospodarki i ludności wiejskiej Leader 2007-2013 Oś 4 Wdrażanie Lokalnej Strategii Rozwoju
5	Strategia Rozwoju Województwa Świętokrzyskiego do roku 2020	Cel 3: Ochrona i racjonalne wykorzystanie zasobów przyrody i dóbr kultury Priorytet 1: Tworzenie warunków rozwoju turystyki, sportu i rekreacji Działanie: Modernizacja i rozbudowa bazy sportowo-rekreacyjnej w regionie Cel 5: Rozwój systemów infrastruktury technicznej i społecznej Priorytet 1: Rozbudowa i podnoszenie standardów infrastruktury społecznej

Plan Odnowy Miejscowości Jawór na lata 2010-2018

		Działanie 2: Poprawa dostępu do infrastruktury edukacyjnej na poziomie podstawowym i średnim Cel 6: Aktywizacja rolnictwa i wielofunkcyjny rozwój obszarów wiejskich Priorytet 1: Wielofunkcyjny rozwój obszarów wiejskich umożliwiający przechodzenie ludności wiejskiej do zawodów pozarolniczych Działanie 5: Rozwój infrastruktury technicznej i społecznej umożliwiający poprawę jakości życia na obszarach wiejskich (str. 85)
6	Program Ochrony Środowiska dla Gminy Sobków	
7	Strategia Rozwoju Gminy Sobków	
8	Plan rozwoju lokalnego Gminy Sobków	

11. Opis planowanych zadań inwestycyjnych i przedsięwzięć aktywizujących społeczność lokalną

Poniższa tabela zawiera przedsięwzięcia inwestycyjne, które zostały uzgodnione przez mieszkańców miejscowości Jawór jako propozycje do Planu Odnowy Miejscowości.

Umieszczone przedsięwzięcia zostały zaplanowane na lata 2010-2018. Zadania te mogą być współfinansowane z „Programu Rozwoju Obszarów Wiejskich na lata 2007-2013” w ramach działania „Odnowa i rozwój wsi”, Regionalnego Programu Operacyjnego Województwa Świętokrzyskiego oraz innych programów pomocowych.

11.1 Zadania inwestycyjne do realizacji w latach 2010-2018 wskazane przez mieszkańców miejscowości Jawór

Tabela 9. Zadania inwestycyjne do realizacji w latach 2010-2018 wskazane przez mieszkańców miejscowości Jawór

L.p.	Nazwa inwestycji	Harmonogram realizacji [w latach]	Szacunkowa kwota końcowa (brutto)	Źródła jej pozyskania
Cel strategiczny 1 – Rozwój kulturalny i społeczny miejscowości				
1	Wyposażenie świetlicy wiejskiej	2011	40 688,74 zł	Program Rozwoju Obszarów Wiejskich 2007-2013 działanie „Odnowa i rozwój wsi” + środki własne Gminy jako wkład własny
2	Remont budynku (w tym, roboty ziemne, rozbiórkowe, ocieplanie stropów, ścian, wymiana okien, pokrycie dachu itp.)	2011	160 098,61 zł	Program Rozwoju Obszarów Wiejskich 2007-2013 działanie „Odnowa i rozwój wsi” + środki własne Gminy jako wkład własny
3	Budowa placu zabaw przy świetlicy wiejskiej	2011	143703,95 zł	Program Rozwoju Obszarów Wiejskich 2007-2013 działanie „Odnowa i rozwój wsi” + środki własne Gminy jako wkład własny
4	Organizacja kafejki internetowej	2011 - 2018	120 000,00 zł (40 000 zł na start, plus 10 000 zł rocznie)	Program Operacyjny Kapitał Ludzki, Priorytet VII, Poddziałanie 9.5, 7.3
5	Stworzenie dodatkowego punktu przedszkolnego	2011 - 2018	320 000,00 zł (8 lat x 40 000 zł rocznie)	Program Operacyjny Kapitał Ludzki, Priorytet XI, Poddziałanie 9.1.1 wkład własny gminy.
Cel strategiczny 2 – Tworzenie warunków do rozwoju kultury fizycznej mieszkańców miejscowości Jawór				
1	Budowa boisk sportowych	2015-2016	350 000,00 zł	Wkład własny gminy, środki UE z kolejnej perspektywy finansowej na lata 2014-2020

Plan Odnowy Miejscowości Jamór na lata 2010-2018

2	Budowa placu zabaw	2012-2013	20 000,00 zł	Wkład własny gminy, środki LGD małe projekty
Cel strategiczny 3 – Rozwój infrastruktury technicznej poprzez poprawę bezpieczeństwa ruchu drogowego oraz pieszego				
1	Budowa kanalizacji	2015-2018	1 000 000,00 zł	Środki własne gminy, dotacje zewnętrzne
2	Uzupełnienie dróg dojazdowych do posesji i pól	2015 -2018	250 00,00 zł	Środki własne gminy + dotacje z kolejnego okresu programowania Unii Europejskiej na lata 2014-2020
3	Bieżące remonty oświetlenia ulicznego	2011-2018	24 000,00 zł	Środki własne gminy
4	Bieżące remonty i utrzymanie dróg	2010-2018	45 000,00 zł (9 lat x 5 000 zł rocznie)	Środki własne gminy
5	Budowa chodników	2011 -2018	200 000,00 zł	Środki własne gminy + dotacje z kolejnego okresu programowania Unii Europejskiej na lata 2014-2020
6	Modernizacja zbiornika przeciwpowodziowego	2016- 2018	30 000,00 zł	Środki własne gminy

11.2 Zadania nie inwestycyjne

Zestawienie zadań „nie inwestycyjnych”, których realizacja powinna się odbywać na bieżąco. Zadania te pociągają za sobą niewielkie nakłady finansowe.

Tabela 10 Zadania nie inwestycyjne

1.	Działania mające na celu zwiększenie aktywności społecznej mieszkańców Jawora skutkujące powstaniem organizacji społecznych
2.	Wypracowanie i przygotowanie wniosków o dofinansowanie imprez kulturalno – sportowo – oświatowych oraz szkoleń, warsztatów i innych aktywności z programów grantowych np. Programu Integracji Społecznej, Unii Europejskiej, zwłaszcza z Programu Operacyjnego „Kapitał Ludzki”.
3.	Inicjowanie, wspieranie i promowanie budowy atrakcji turystycznych, bazy noclegowej i gastronomicznej.
4.	Promocja Miejscowości Jawór jako atrakcyjnego miejsca do zamieszkania oraz wyjazdów turystycznych.
5.	Wspieranie i promowanie przedsiębiorców tworzących nowe miejsca pracy.
6.	Założenie organizacji pozarządowej w miejscowości.

12. Opis zadania realizowanego w ramach „PROW 2007-2013”, działanie „Odnowa i rozwój wsi”.

ZAGOSPODAROWANIE TERENU WOKÓŁ ŚWIETLICY WIEJSKIEJ WRAZ Z REMONTEM I DOPOSAŻENIEM ŚWIETLICY W MIEJSCOWOŚCI JAWÓR

Zadaniem priorytetowym, przewidzianym do realizacji w ramach Programu Rozwoju Obszarów Wiejskich, działanie „Odnowa i rozwój wsi”, jest zadanie „Zagospodarowanie terenu wokół świetlicy wiejskiej wraz z remontem i wyposażeniem świetlicy w miejscowości Jawór”.

W wyniku planowanej inwestycji zostaną podjęte roboty w zakresie:

Planowana inwestycja będzie przeprowadzona na działce o nr 158/2 obręb Jawór

- roboty rozbiórkowe,
- pokrycie dachu wraz z oryrynnowaniem,
- ocieplenie stropu,
- wymiana okien,
- ocieplenie ścian budynku,
- ogrodzenie działki,
- wyposażenie (szafa, biurko, krzesła itp.)
- plac zabaw dla dzieci,
- roboty ziemne.

Realizacja zadania będzie stanowiła alternatywną formę spędzania wolnego czasu, dodatkowo uaktywni życie kulturalno-towarzyskie miejscowości.

Będzie pełnić rolę integracji. Oczekuje się, że utworzenie takiego miejsca w Jaworze przyniesie daleko idące korzyści w postaci: rozwoju tożsamości społeczności wiejskiej, zaspokojenie potrzeb społecznych i kulturowych, poprawę estetyki miejscowości, wzrost zadowolenia mieszkańców, stworzenie możliwości i warunków do spędzania wolnego czasu nawiązywanie kontaktów z mieszkańcami, co w rezultacie może doprowadzić do podejmowania wspólnych inicjatyw. Obiekt będzie dostępny dla wszystkich grup i podmiotów z zachowaniem szeroko pojętej zasady o niedyskryminacji.

Koszt zadania priorytetowego będzie wyniesie 311 643,10zł. Na kwotę tą składają się następujące elementy: przygotowanie terenu pod inwestycje, roboty w zakresie niwelacji terenu, ogrodzenie terenu, wznoszenie obiektów małej architektury, roboty w zakresie kształtowania architektury zielonej, wyposażenie świetlicy, remont budynku (ocieplenie, stropów, ścian, wymiana okien itp.).

12.1 Harmonogram rzeczowo – finansowy zadania priorytetowego

Tabela 11. Harmonogram rzeczowo – finansowy zadania priorytetowego

Zakres rzeczowy	2010				2011				2012				2013	
	I	II	III	IV	I	II	III	IV	I	II	III	IV	I	
Opracowanie Planu Odnowy Miejscowości														
Przygotowanie niezbędnej dokumentacji technicznej wraz z kosztorysem inwestorskim														
Złożenie wniosku o dofinansowanie w ramach działania „Odnowa i rozwój wsi”														
Roboty w zakresie przygotowania terenu pod budowę-roboty rozbiórkowe														
Pokrycie dachu, ocieplenie stropu, wymiana okien, ocieplenie ścian budynku														
Ogrodzenie działki														
Zakup wyposażenia														
Budowa placu zabaw dla dzieci														
Roboty ziemne														

13. Realizacja Planu Odnowy Miejscowości Jawór

Realizacja projektów zawartych w Planie Odnowy Miejscowości Jawór będzie uzależniona bezpośrednio od możliwości finansowych Gminy oraz od wielkości dofinansowania ze źródeł zewnętrznych. Wdrożenie Planu będzie mieć bezpośredni pozytywny wpływ na sferę przedsiębiorczości i środowisko przyrodnicze, powstaną nowe miejsca pracy, zwiększą się dochody własne gminy, poprawią się warunki komunikacji drogowej. Efektywność realizacji Planu będzie oceniana na podstawie przyjętych wskaźników/mierników celów operacyjnych.

Wskaźniki osiągnięcia POM Jawór:

- a. wskaźnik produktu
 - budowa miejsc rekreacji,
 - budowa bazy rekreacyjno-sportowej,
 - budowa placu zabaw,
 - modernizacja dróg, chodników,
 - wyposażenie świetlicy wiejskiej.

- b. wskaźnik rezultatu
 - liczba powstałych miejsc rekreacji,
 - liczba powstałych obiektów sportowych i rekreacyjnych,
 - liczba wybudowanych placów zabaw,
 - liczba kilometrów zmodernizowanych dróg, chodników,
 - liczba zakupionego wyposażenia świetlicy.

- c. wskaźnik oddziaływania
 - poprawa aktywności społecznej mieszkańców,
 - wzrost atrakcyjności turystycznej
 - poprawa bezpieczeństwa ruchu drogowego,
 - poprawa stanu środowiska naturalnego,

13.1 Wdrażanie

Poszczególne projekty będą wdrażane w oparciu o zasady wydatkowania środków wg źródeł ich pochodzenia. W niektórych sytuacjach może to oznaczać, że chcąc korzystać z różnych źródeł finansowania należy sprostać wielu wymaganiom formalnym. Dotyczy to w szczególności odmiennych zasad wykorzystywania środków pochodzących ze źródeł krajowych oraz środków pochodzących z UE.

Funkcję Instytucji Zarządzającej, Koordynującej i Wdrażającej realizację Planu Odnowy Miejscowości będzie pełnił Wójt Gminy. Zakres zadań Instytucji Zarządzającej obejmuje między innymi:

- ustalenie szczegółowych zasad i kryteriów realizacji POM,
- zbieranie danych statystycznych i finansowych na temat postępów we wdrażaniu oraz przebiegu realizacji projektów w ramach Planu,
- zapewnienie zgodności realizacji Planu z poszczególnymi dokumentami programowymi wyższego rzędu,
- zapewnienie przygotowania i wdrożenia Planu w zakresie informacji i promocji Planu,
- dokładne oceny ex-post po zakończeniu realizacji Planu.

Dla właściwej oceny Instytucja Zarządzająca może tworzyć grupy robocze, korzystać z opinii niezależnych ekspertów lub usług innych instytucji.

Tabela 12. Harmonogram wdrażania Planu Odnowy Miejscowości Jawór

ZADANIE	ODPOWIEDZIALNI	TERMIN REALIZACJI
1. Zainicjowanie tworzenia Planu Odnowy Miejscowości Jawór	Wójt	Kwiecień 2010
2. Przygotowanie Planu Odnowy Miejscowości	Wójt/ Rada Gminy/mieszkańcy/ zewnętrzni doradcy	maj 2010
3. Uchwalenie Planu Odnowy Miejscowości Jawór przez Zebranie Wiejskie	Zebranie Wiejskie	maj 2010
4. Zatwierdzenie Planu Odnowy Miejscowości Jawór na Sesji Rady Gminy	Rada Gminy	maj 2010
5. Opracowanie dokumentacji technicznych ze szczególnym uwzględnieniem projektów i zadań mogących uzyskać wsparcie z funduszy strukturalnych	Wójt /projektanci	IV Kwartał 2010
6. Realizacja zadań określonych poszczególnymi projektami zgodnie z harmonogramem przyjętym w Planie Odnowy Miejscowości	Wójt/Sołtys/ Rada Gminy/ Mieszkańcy	Do roku 2018

13.2 Finansowanie.

Zadanie do realizacji zapisane w „Planie Odnowy Miejscowości Jawór na lata 2010-2018” mogą być wsparte z następujących programów:

1. „**Program Rozwoju Obszarów Wiejskich na lata 2007-2013**”, działanie „**Odnowa i rozwój wsi**”.
2. „**Regionalny Program Operacyjny Województwa Świętokrzyskiego**”
3. „**Program Operacyjny Kapitał Ludzki**”
4. „**Świętokrzyski Program Odnowy Wsi**”
5. „**Fundacja Wspomagania Wsi**”
6. „**Polsko-Amerykańska Fundacja Wolności**”

Program Rozwoju Obszarów Wiejskich na lata 2007-2013”, działanie „Odnowa i rozwój wsi”

Najważniejsze zadania realizowane w ramach tego działania związane są z tworzeniem dogodnych warunków dla rozwoju miejscowości, aktywizacją ludności wiejskiej, projektami związanymi z zagospodarowaniem przestrzeni publicznej, w tym z utrzymaniem, odbudową i poprawą stanu dziedzictwa kulturowego i przyrodniczego wsi oraz podniesieniem atrakcyjności turystycznej danej miejscowości.

Program Operacyjny „Kapitał Ludzki”
--

Celem głównym programu jest wzrost zatrudnienia i spójności społecznej. O dofinansowanie mogą ubiegać się podmioty posiadające osobowość prawną (stowarzyszenia, związki stowarzyszeń, fundacje, firmy, urzędy gmin, itp.). Dotacja może stanowić nawet 100% wartości realizowanego projektu. Pieniądze mogą być przeznaczone na realizację zadań związanych z poprawą jakości kapitału ludzkiego poprzez organizację szkoleń, warsztatów, zajęć pozalekcyjnych, świetlic środowiskowych. W większości działań można także część dotacji przeznaczyć na zakup materiałów, urządzeń i sprzętu (od 10 do 15 proc. kwoty dotacji). Można realizować także projekty mające na celu tworzenie miejsc pracy poza rolnictwem, poprawę dostępu do zatrudnienia osób zagrożonych wykluczeniem społecznym oraz pobudzania aktywności mieszkańców obszarów wiejskich na rzecz rozwoju edukacji i wykształcenia.

Świętokrzyski Program Odnowy Wsi

Podstawowym założeniem Świętokrzyskiego Programu Odnowy Wsi jest sprzyjanie wszelkim miejscowym inicjatywom społecznym służącym rozwojowi środowisk lokalnych, mający swe odzwierciedlenie w VI celu Strategii Rozwoju Województwa Świętokrzyskiego do 2020 roku „Aktywizacja rolnictwa i wielofunkcyjny rozwój obszarów wiejskich”.

Jednym z podstawowych zadań programu są działania zmierzające do kultywowania w społecznościach lokalnych tradycji, historii i odrębności kulturowej w poszczególnych obszarach naszego regionu.

Program jest skierowany do organizacji pozarządowych działających w sferze społecznej, kulturowej, rolniczej, rekreacyjnej, turystycznej, sportowej, ochrony środowiska, o statusie fundacji lub stowarzyszenia posiadających osobowość prawną oraz prowadzących działalność non profit.

Dofinansowanie na pokrycie części wydatków poniesionych na realizację projektu (dotacja celowa).

Udział środków własnych beneficjenta w realizowanym projekcie wynosić musi minimum 20% kosztów kwalifikowanych.

Fundacja Wspomagania Wsi

Celem Fundacji jest wspomaganie inicjatyw gospodarczych i społecznych mieszkańców wsi i małych miast oraz inicjatyw związanych z poprawą stanu infrastruktury obszarów wiejskich, poprawa warunków życia i gospodarowania na wsi, rozwój społeczny i kulturalny wsi, rozwój oświaty wśród ludności wsi, ochrona środowiska naturalnego, wspieranie rozwoju niekonwencjonalnych źródeł energii, organizowanie opieki społecznej na wsi. Pomoc dla mieszkańców obszarów wiejskich, Fundacja realizuje poprzez: udzielanie ze środków pieniężnych Fundacji kredytów przez banki, z którymi Fundacja ma podpisane umowy o współpracy, na realizację przedsięwzięć inwestycyjnych w zakresie działalności objętej celami statutowymi, udzielanie dotacji lub zwrotnej pomocy finansowej na warunkach preferencyjnych na realizację przedsięwzięć, prowadzenie doradztwa techniczno-ekonomicznego, prowadzenie szkoleń, popularyzowanie wiedzy teoretycznej i praktycznej, organizowanie zaopatrzenia technicznego wspomaganym przedsięwzięć.

Polsko-Amerykańska Fundacja Wolności (PAFW)

Fundacja działa na rzecz umacniania społeczeństwa obywatelskiego, demokracji i gospodarki rynkowej w Polsce, w tym wyrównywania szans rozwoju indywidualnego i społecznego, a jednocześnie wspiera procesy transformacji w innych krajach Europy Środkowo-Wschodniej. PAFW urzeczywistnia swoje cele poprzez realizację programów w następujących obszarach tematycznych: Inicjatywy w zakresie edukacji, Rozwój społeczności lokalnych, Obywatel w demokratycznym państwie prawa i Dzielenie się polskimi doświadczeniami w zakresie transformacji. W działaniach na terenie Polski Fundacja koncentruje się obecnie na inicjatywach edukacyjnych, służących przede wszystkim wyrównywaniu szans, a także na wyzwaniu i umacnianiu energii obywatelskiej w miejscach wymagających szczególnego wsparcia. Wsparcie ze strony Fundacji można uzyskać tylko w ramach jej programów. Zainteresowani uzyskaniem finansowego wsparcia ze strony PAFW ubiegają się o dotacje składając wniosek bezpośrednio u realizatora określonego programu. Decyzje w sprawie przyznania dotacji podejmują komisje ekspertów powoływana przez Fundację.

Tabela 13 – Możliwości finansowania zadań z Programu Operacyjnego „Kapitał Ludzki”

<i>Działanie</i>	<i>Nabór wniosków</i>	<i>Wartość projektu</i>	<i>Cel działania</i>	<i>Na co?</i>
6.3 Inicjatywy lokalne na rzecz podnoszenia poziomu aktywności zawodowej na obszarach wiejskich	III kwartał 2010	max. 50 tys. zł - wkład własny nie jest wymagany	tworzenie miejsc pracy poza rolnictwem	- aktywizacja zawodowa mieszkańców wsi - wsparcie inicjatyw informacyjnych, szkoleniowych i doradczych - rozwój dialogu, partnerstwa publiczno-społecznego i współpracy na rzecz rozwoju zasobów ludzkich na poziomie lokalnym - zakup materiałów, urządzeń, sprzętu do 10 proc. dotacji (do 5 tys. zł)
7.2.1 Aktywizacja zawodowa i społeczna osób zagrożonych wykluczeniem społecznym	III kwartał 2010	minimum 50 tys. zł - wkład własny nie jest wymagany	poprawa dostępu do zatrudnienia osób zagrożonych wykluczeniem społecznym	- wsparcia działania świetlic środowiskowych, - staże i zatrudnienie subsydiowane osób zagrożonych wykluczeniem społecznym w organizacjach pozarządowych, - rozwijanie umiejętności i kompetencji społecznych niezbędnych na rynku pracy, - kursy i szkolenia dla osób zagrożonych wykluczeniem społecznym, - zakup materiałów, urządzeń, sprzętu do 15 proc. dotacji
7.3 Inicjatywy lokalne na rzecz aktywnej integracji	III kwartał 2010	max. 50 tys. zł - wkład własny nie jest wymagany	wsparcie dla rozwoju inicjatyw na rzecz aktywizacji i integracji społeczności lokalnych	- integracja społeczna mieszkańców wsi - inicjatywy lokalne o charakterze informacyjnym, szkoleniowym i promocyjnym mające na celu przeciwdziałanie wykluczeniu społecznemu mieszkańców obszarów wiejskich, - rozwój dialogu, partnerstwa publiczno-społecznego i współpracy na rzecz rozwoju zasobów ludzkich na poziomie lokalnym - zakup materiałów, urządzeń, sprzętu do 15 proc. dotacji (do 7,5 tys. zł)
9.1.1 Zmniejszenie nierówności w stopniu	Rok 2011	minimum 50 tys. zł - wkład własny 1,5 %	wsparcie istniejących	- tworzenie ośrodków wychowania przedszkolnego, - wsparcie istniejących przedszkoli (w tym

<p>upowszechnienia edukacji przedszkolnej</p>			<p>przedszkoli oraz powstawania nowych</p>	<p>zatrudnienie personelu), - kampanie informacyjne skierowane do rodziców, - zakup materiałów, urządzeń, sprzętu do 10 proc. dotacji</p>
<p>9.1.2 Wyrównywanie szans edukacyjnych uczniów z grup o utrudnionym dostępie do edukacji oraz zmniejszanie różnic jakości usług edukacyjnych</p>	<p>Rok 2011</p>	<p>minimum 50 tys. zł - wkład własny nie jest wymagany</p>	<p>tworzenie warunków równych szans edukacyjnych poprzez udzielenie wsparcia na rzecz instytucji systemu oświaty</p>	<p>- dodatkowe zajęcia dydaktyczno-wyrównawcze, - doradztwo i opieka dla uczniów wykazujących problemy w nauce, - wsparcie dla uczniów niepełnosprawnych, - zajęcia pozalekcyjne, - poprawa zarządzania placówką oświatową, - zakup materiałów, urządzeń, sprzętu do 10 proc. dotacji</p>
<p>9.3 Upowszechnianie formalnego kształcenia ustawicznego</p>	<p>Rok 2011</p>	<p>minimum 50 tys. zł (ew. wkład własny zostanie określony w dokumentacji konkursowej – nie większy niż 15 proc.)</p>	<p>zwiększenie uczestnictwa osób dorosłych w kształceniu ustawicznym</p>	<p>- kampanie informacyjne w zakresie: korzyści płynących z formalnego podwyższenia lub uzupełnienia posiadanych kwalifikacji oraz potrzeb regionalnego lub lokalnego rynku pracy, - programy kształcenia dla osób dorosłych, - wsparcie dla placówek kształcenia ustawicznego, - zakup materiałów, urządzeń, sprzętu do 10 proc. dotacji (do 5 tys. zł)</p>
<p>9.5 Oddolne inicjatywy edukacyjne na obszarach wiejskich</p>	<p>II kwartał 2010</p>	<p>do 50 tys. zł - wkład własny nie jest wymagany</p>	<p>pobudzenie aktywności mieszkańców obszarów wiejskich na rzecz rozwoju i wykształcenia</p>	<p>- pobudzenie inicjatyw na obszarach wiejskich, - działania informacyjne, szkoleniowe, doradcze podnoszące świadomość mieszkańców obszarów wiejskich, - zakup materiałów, urządzeń, sprzętu do 10 proc. dotacji (do 5 tys. zł)</p>

13.3 Komunikacja społeczna i promocja

Informacja na temat realizacji Planu będzie przekazywana mieszkańcom w sposób ciągły:

- na zebraniach wiejskich,
- na sesjach Rady Gminy Sobków,
- w biuletynie informacji publicznej,
- w serwisie informacyjnym Gminy Sobków,
- na tablicach ogłoszeniowych.

Realizacja Planu musi opierać się na właściwym odbieraniu informacji zwrotnej, tak aby móc dobrze go modyfikować. Będzie kontynuowana współpraca z sektorem prywatnym i organizacjami pozarządowymi. Celem działań informacyjnych będzie:

- zapewnienie powszechnego dostępu do informacji o możliwościach uzyskania wsparcia w ramach funduszy strukturalnych dla wszystkich grup docelowych,
- zapewnienie bieżącego informowania o zakresie i wymiarze pomocy wspólnotowej dla poszczególnych projektów i rezultatach działań na poziomie Gminy,
- zapewnienie współpracy z instytucjami zaangażowanymi w monitorowanie i realizowanie Planu w zakresie działań informacyjnych i promocyjnych poprzez wymianę informacji i wspólne przedsięwzięcia,
- wykorzystanie nowoczesnych technologii, takich jak internet, poczta elektroniczna, elektroniczna archiwizacja dokumentów, w celu usprawnienia komunikacji pomiędzy podmiotami uczestniczącymi w realizacji Planu.

Wykorzystanie pomocy w ramach funduszy strukturalnych płynących z Unii Europejskiej uzależnione jest od poziomu świadomości w zakresie ich istnienia oraz możliwości pozyskania tych środków do rozwoju gminy/miejscowości. W tym celu istnieje realna potrzeba konsekwentnego kształtowania pozytywnego wizerunku Planu Odnowy Miejscowości.

Realizacji polityki informacyjnej służyć mają następujące instrumenty:

- konferencje, seminaria, wykłady, warsztaty, prezentacje propagujące informacje o możliwościach wykorzystania środków unijnych,
- wizytacje projektów, ekspozycje projektów – mogą stanowić skuteczne metody prezentacji osiągnięć w zakresie realizacji inicjatyw z wykorzystaniem środków Unii Europejskiej, a także informacje o projektach oraz ich promocja przez beneficjentów,
- współpraca z mediami.

13.4 Monitoring

Kluczowe znaczenie w monitorowaniu i wdrażaniu Planu będzie miała Rada Gminy. Jej główną rolą będzie monitoring przebiegu realizacji zadań zawartych w Planie oraz ewentualne interweniowanie w przypadku stwierdzenia opóźnień lub nieuzasadnionej rezygnacji z realizacji zadań. Monitoring umożliwi bieżącą ocenę realizacji zadań oraz celów, prognozowanie ewentualnych zmian w realizacji, dokonywanie bieżących korekt i poprawek, podjęcie działań zabezpieczających i naprawczych, informowanie społeczności o uzyskanych wynikach.

Tabela 14. Harmonogram monitorowania Planu Odnowy Miejscowości Jawór

ZADANIE	ODPOWIEDZIALNI	TERMIN REALIZACJI
Informacja o realizacji Planu Odnowy Miejscowości	Wójt Gminy	Przed sesją absolutoryjną każdego roku oraz przed przyjęciem budżetu na kolejny rok
Przedkładanie uwag z przebiegu realizacji projektów i zadań zamieszczonych w Planie Odnowy Miejscowości.	Wójt Gminy	Raz do roku na zebraniu wiejskim w miejscowości

13.5 Aktualizacja

Organem uprawnionym do aktualizacji Planu jest Zebranie Wiejskie. Uaktualnienie dokumentu musi być zatwierdzone przez Radę Gminy. Będzie ona dokonywana w przypadku wniesionych uwag.

BIBLIOGRAFIA

I. Podstawowe dokumenty.

1. Plan Rozwoju lokalnego Gminy Sobków na Lata 2004 -2006.
2. Strategia Rozwoju Gminy Sobków
3. Plan ochrony środowiska Gminy Sobków

II Publikacje

1. Przewodnik po Gminie Sobków
2. Dzieje i Zabytki Małych Ojczyzn Gmina Sobków, D. Kalina
3. Głos Sobkowa – miesięcznik samorządowy Gminy Sobków

III. Dane statystyczne.

1. Dane Urzędu Gminy w Sobkowie
2. Główny Urząd Statystyczny

VI. Źródła internetowe.

1. www.sobkow.pl
2. www.wikipedia.pl
3. www.powiat.jenrzejowski.pl

S P I S T A B E L

Tabela 1.	Powierzchnia poszczególnych sołectw w gminie Sobków wg stanu na 31.12.2009	13
Tabela 2.	Tabela 2 - Miejscowość Jawór na tle Gminy Sobków w statystyce stan na 31.12.2009 rok	14
Tabela 3.	Struktura ludności miejscowości Jawór i Gminy Sobków wg wieku-stan na 31.12.2009 r.	15
Tabela 4.	Struktura gruntów wg klas bonitacyjnych w miejscowości Jawór stan na dzień 31.12.2009 r.	29
Tabela 5.	Struktura gospodarstw rolnych w miejscowości Jawór i w Gminie Sobków stan na 31.12.2009 roku	30
Tabela 6.	Struktura działalności gospodarczych prowadzonych w miejscowości Jawór	32
Tabela 7.	Analiza SWOT	35
Tabela 8.	Komplementarność celów z innymi programami	40
Tabela 9.	Zadania inwestycyjne do realizacji w latach 2010-2018 wskazane przez mieszkańców miejscowości Jawór	43
Tabela 10.	Zadania nie inwestycyjne	45
Tabela 11.	Harmonogram rzeczowo-finansowy zadania priorytetowego	47
Tabela 12.	Harmonogram wdrażania Planu Odnowy Miejscowości Jawór	49
Tabela 13.	Możliwości finansowania zadań z Programu Operacyjnego „Kapitał Ludzki”	53
Tabela 14.	Harmonogram monitorowania Planu Odnowy Miejscowości Jawór	56

S P I S F O T O G R A F I I

Zdjęcie nr 1.	Debata strategiczna 07.05.2010. Fot. Pro-Inspiracja.pl Rafał Graczkowski.	8
Zdjęcie nr 2.	Debata strategiczna 07.05.2010. Fot. Pro-Inspiracja.pl Rafał Graczkowski.	8
Zdjęcie nr 3.	Teren miejscowości Jawór. Fot. Pro-Inspiracja.pl Rafał Graczkowski.	21
Zdjęcie nr 4.	Krzyż przydrożny. Fot. Pro-Inspiracja.pl Rafał Graczkowski.	22
Zdjęcie nr 5.	Budynek świetlicy wiejskiej w Jaworze. Fot. Pro-Inspiracja.pl Rafał Graczkowski.	23
Zdjęcie nr 6.	Kominek w świetlicy wiejskiej w Jaworze. Fot. Pro-Inspiracja.pl Rafał Graczkowski.	24
Zdjęcie nr 7.	Droga przebiegająca przez miejscowość. Fot. Pro-Inspiracja.pl Rafał Graczkowski.	26
Zdjęcie nr 8.	Przystanek Autobusowy w Jaworze. Fot. Pro-Inspiracja.pl Rafał Graczkowski.	27
Zdjęcie nr 9.	Sklep spożywczo – przemysłowy w Jaworze. Fot. Pro-Inspiracja.pl Rafał Graczkowski.	31