

**Uchwała Nr XLIX/246/2010**  
**Rady Gminy w Sobkowie**  
**z dnia 30 czerwca 2010 roku**

**w sprawie zatwierdzenia „Planu Odnowy Miejscowości Karsy na lata 2010-2018”**

Na podstawie art. 18 ust. 2 pkt. 6 ustawy z dnia 8 marca 1990 r. o samorządzie gminnym (Dz. U. z 2001r. Nr 142 poz. 1591; ze zmianami) i § 10 ust. 2 pkt. 2 lit. b rozporządzenia Ministra Rolnictwa i Rozwoju Wsi z dnia 14 lutego 2008 r. w sprawie szczegółowych warunków i trybie przyznawania pomocy finansowej w ramach działania „Odnowa i rozwój Wsi” objętego Programem Rozwoju Obszarów Wiejskich na lata 2007 – 2013 (Dz. U. Nr 38, poz. 220 ze zmianami) – **Rada Gminy w Sobkowie** uchwała co następuje:

§ 1

Zatwierdza się „Plan Odnowy Miejscowości Karsy na lata 2010-2018”, stanowiący załącznik do niniejszej uchwały.

§ 2

Wykonanie uchwały powierza się Wójtowi Gminy Sobków.

§ 3

Uchwała podlega opublikowaniu na tablicy ogłoszeń Urzędu Gminy w Sobkowie.

§ 4

Uchwała wchodzi w życie z dniem podjęcia.

PRZEWODNICZĄCY  
RADY GMINY  
*Krzysztof Karoń*

## UZASADNIENIE

Członkostwo Polski w Unii Europejskiej stwarza warunki do ubiegania się samorządów gminnych o uzyskanie wsparcia finansowego z funduszy strukturalnych na realizację przypisanych im zadań. Jedną z możliwości uzyskania środków jest realizacja zadań wpisujących się w cele Programu Rozwoju Obszarów Wiejskich na lata 2007 - 2013.

„Plan Odnowy Miejscowości Karsy na lata 2010 – 2018” jest dokumentem, który może stanowić załącznik do wniosku o przyznanie pomocy finansowej w ramach Programu Rozwoju Obszarów Wiejskich na lata 2007-2013, działanie „Odnowa i rozwój wsi”. Powyższe działanie ma na celu poprawę jakości życia na obszarach wiejskich przez zaspokojenie potrzeb społecznych i kulturalnych mieszkańców wsi oraz promowanie obszarów wiejskich. Wsparcie finansowe przyznawane będzie na realizację projektów związanych z zagospodarowaniem przestrzeni publicznej, w tym budowę, przebudowę lub remont obiektów sportowych, ścieżek rowerowych, szlaków pieszych, placów zabaw, miejsc rekreacji, przeznaczonych do użytku publicznego.

Beneficjentem działania może być:

- gmina,
- instytucja kultury, dla której organizatorem jest jednostka samorządu terytorialnego,
- kościół lub inny związek wyznaniowy,
- organizacja pozarządowa mająca status organizacji pożytku publicznego.

Zgodnie z Rozporządzeniem Ministra Rolnictwa i Rozwoju Wsi z dnia 14.02.2008 r. w sprawie szczegółowych warunków i trybu przyznawania pomocy finansowej w ramach działania „Odnowa i rozwój wsi”, objętego Programem Rozwoju Obszarów Wiejskich na lata 2007 – 2013 (Dz. U. Nr 38, poz. 220 z późn. zm.) do wniosku o przyznanie pomocy dołącza się m.in.: plan odnowy miejscowości, zawierający w szczególności:

- charakterystykę miejscowości, w której będzie realizowana operacja,
- inwentaryzacje zasobów, służących odnowie miejscowości,
- ocenę mocnych i słabych stron miejscowości,
- opis planowanych zadań inwestycyjnych i przedsięwzięć aktywizujących społeczność lokalną w okresie co najmniej 7 lat od dnia przyjęcia dokumentu, w kolejności wynikającej z przyjętych priorytetów rozwoju miejscowości, z podaniem szacunkowych kosztów,
- uchwałę zebrania wiejskiego w sprawie przyjęcia Planu Odnowy Miejscowości,
- uchwałę rady gminy w sprawie zatwierdzenia Planu Odnowy Miejscowości.

Plan Odnowy Miejscowości Karsy został sporządzony w oparciu o wszystkie wcześniej uchwalone dokumenty strategiczne, ze szczególnym uwzględnieniem dokumentów strategicznych gminy, powiatu, województwa. POM dla miejscowości Karsy został opracowany przy współpracy przedstawicieli lokalnych grup społecznych, władz samorządowych oraz mieszkańców miejscowości Karsy i jest dokumentem o charakterze otwartym, który odzwierciedla potrzeby oraz priorytetowe działania związane z rozwojem społecznym, gospodarczym i przestrzennym miejscowości Karsy oraz funkcjonującej w niej społeczności lokalnej.



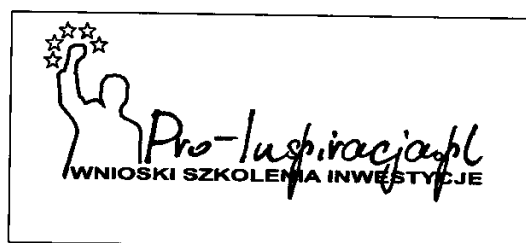
Gmina Sobków

# Plan Odnowy Miejscowości

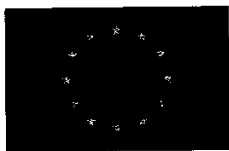
# Karsy

na lata

# 2010 – 2018



Karsy, maj 2010 r.



Plan Odnowy Miejscowości został opracowany zgodnie z zapisami „Rozporządzenia w sprawie szczegółowych warunków i trybu przyznania pomocy finansowej w ramach działania «**Odnowa i rozwój wsi**» objętego Programem Rozwoju Obszarów Wiejskich na lata 2007-2013” z dnia 14 lutego 2008 roku [Dz. U. 2008, nr 38, poz. 220].

**Autorzy**

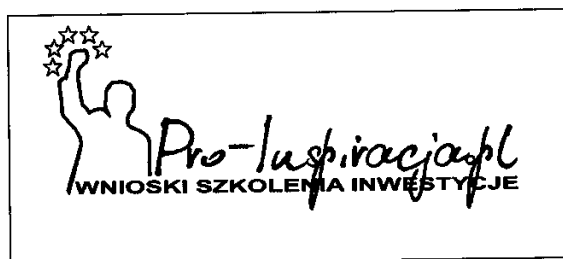
*mgr Justyna Goliat*

*mgr Katarzyna Kowalska*

*mgr Rafał Graczkowski*

*Przy współpracy:*

**Urzędu Gminy w Sobkowie**



**Pro-Inspiracja.pl Rafał Graczkowski**  
ul. Targowa 18, 25-520 Kielce, XII piętro, pokój 1208/1228  
tel./fax 041 343 01 23  
e-mail: [biuro@pro-inspiracja.pl](mailto:biuro@pro-inspiracja.pl)  
[www.pro-inspiracja.pl](http://www.pro-inspiracja.pl)

*Plan Odnowy Miejscowości Karsy na lata 2010-2018*

<b>Rozdział</b>	<b>Nazwa</b>	<b>Strona</b>
	Spis treści	3
<b>1.</b>	<b>Wstęp</b>	<b>5</b>
<b>2.</b>	<b>Uczestnicy debaty strategicznej reprezentujący miejscowość Karsy</b>	<b>6</b>
<b>3.</b>	<b>Metodologia</b>	<b>8</b>
<b>4.</b>	<b>Obszar i czas realizacji Planu Odnowy Miejscowości</b>	<b>10</b>
<b>5.</b>	<b>Charakterystyka Miejscowości Karsy</b>	<b>11</b>
5.1	Położenie, przynależność administracyjna, powierzchnia i liczba ludności	11
5.2	Historia miejscowości	15
5.3	Określenie przestrzennej struktury miejscowości	16
5.4	Miejsce o szczególnym znaczeniu	17
<b>6.</b>	<b>Inwentaryzacja zasobów służących odnowie miejscowości</b>	<b>19</b>
6.1	Zasoby przyrodnicze i dziedzictwo kulturowe	19
6.2	Obiekty i tereny	21
6.3	Infrastruktura społeczna	23
6.4	Infrastruktura techniczna	25
6.5	Przedsiębiorczość i rolnictwo	28
6.6	Kapitał społeczny i ludzki	31
<b>7.</b>	<b>Kluczowe obszary problemowe</b>	<b>32</b>
<b>8.</b>	<b>Ocena mocnych i słabych stron miejscowości</b>	<b>34</b>
<b>9.</b>	<b>Miejscowość Karsy w 2018 roku</b>	<b>37</b>
<b>10.</b>	<b>Komplementarność celów strategicznych z innymi programami</b>	<b>39</b>
<b>11.</b>	<b>Opis planowanych zadań inwestycyjnych i przedsięwzięć aktywizujących społeczność lokalną</b>	<b>41</b>
11.1	Zadania inwestycyjne do realizacji w latach 2010-2018 wskazane przez mieszkańców miejscowości Karsy	42
11.2	Zadania nie inwestycyjne	44
<b>12.</b>	<b>Opis zadania priorytetowego w ramach „PROW 2007-2013”</b>	<b>45</b>
12.1	Harmonogram rzeczowo-finansowy zadania priorytetowego	46
<b>13.</b>	<b>Realizacja Planu Odnowy Miejscowości Karsy</b>	<b>47</b>

*Plan Odnowy Miejscowości Karsy na lata 2010-2018*

13.1	Wdrażanie	48
13.2	Finansowanie	49
13.3	Komunikacja społeczna i promocja	54
13.4	Monitoring	55
13.5	Aktualizacja	56
	Bibliografia	57
	Spis tabel	58
	Spis fotografii	59

## **1. Wstęp**

Plan Odnowy Miejscowości to dokument, który określa strategię działań w sferze społeczno –gospodarczej na lata 2010 -2018. Niniejsze opracowanie zawiera charakterystykę miejscowości Karsy, historie, analizę zasobów służącą przedstawieniu stanu rzeczywistego, Analizę SWOT czyli mocne i słabe strony miejscowości oraz planowane **kierunki rozwoju**. Plan przedstawia również przedsięwzięcia wraz z szacunkowym kosztorysem i harmonogramem planowanych działań.

Plan Odnowy Miejscowości Karsy ma przede wszystkim przyczynić się do **podniesienia standardu życia** i pracy w miejscowości poprzez realizację wskazanych, priorytetowych inwestycji. To wyzwanie, przed którym stanęły wszystkie aktywne społeczności lokalne zaangażowane w działania rozwojowe podejmowane na terenie ich „małych ojczyzn”. Planowane przedsięwzięcia mają zaktywizować mieszkańców do działań prospołecznych a w konsekwencji przyczynić się do podniesienia atrakcyjności całej miejscowości. Poszczególne inwestycje wskazane w Planie mają przyczynić się do podniesienia morale jej mieszkańców, a także polepszenia warunków bytowych.

Rozwój poszczególnych miejscowości w Gminie to kluczowe zadanie dla władz lokalnych. W samorządzie tym od kilku lat władze uczestniczą w programach oraz projektach finansowanych z funduszy unijnych, dzięki, którym realizują przedsięwzięcia na rzecz rozwoju gminy oraz regionu. Dowodem działań podjętych w tym kierunku jest opracowanie **Planu Odnowy Miejscowości Karsy**, który w sposób bezpośredni wiąże się z licznymi korzyściami. Dokument ten ma stanowić załącznik do projektów zgłaszanych w celu uzyskania pomocy finansowej w ramach krajowych programów pomocowych oraz środków unijnych. Plan Odnowy Miejscowości Karsy dotyczy kilku najbliższych lat. W tym okresie realizowane będą, zgodnie z określonymi celami i priorytetami działania o charakterze rozwojowym. Realizacja poszczególnych zadań zostanie poprzedzona sporządzeniem niezbędnych opisów i uzasadnień, opracowaniem zakresu rzeczowego, określeniem kosztów i harmonogramu. Dokument został opracowany **metodami oddolnymi wspólnie z mieszkańcami** w trakcie zebrania zespołu roboczego ds. POM, a następnie poddany głosowaniu na Zebraniu Wiejskim w dniu 15 maja 2010 roku.

Niniejsze opracowanie zostało przygotowane zgodnie z wytycznymi Ministerstwa Rolnictwa i Rozwoju Wsi (Rozporządzenie z dnia 14 lutego 2008r. z późn. zm.).

## **2. Uczestnicy debaty strategicznej reprezentujący miejscowość Karsy**

Plan Odnowy Miejscowości został opracowany na podstawie wyników sesji strategicznej, z udziałem liderów lokalnych, która odbyła się w dniu 7 maja 2010 roku.

Zadaniem spotkania było zidentyfikowanie celów i kierunków działania w poszczególnych, przyjętych obszarach życia społecznego i gospodarczego oraz wyznaczenie najważniejszych kierunków rozwoju miejscowości. Kolejnym etapem procesu konsultacji społecznej była hierarchizacja powyższych celów, stanowiących priorytety rozwojowe w perspektywie 2018 roku.

Uczestnicy debaty strategicznej reprezentujący miejscowość Karsy:

1. Babiarska Beata
2. Basąg Marianna
3. Gola Stanisław
4. Gorzała Jan
5. Piwowarska Małgorzata
6. Piwowarski Michał
7. Śnioch Iwona
8. Tekiel Sylwestra
9. Żądło Roman
10. Żądło Szymon

oraz moderatorzy zebrania:

1. Justyna Goliat
2. Katarzyna Kowalska

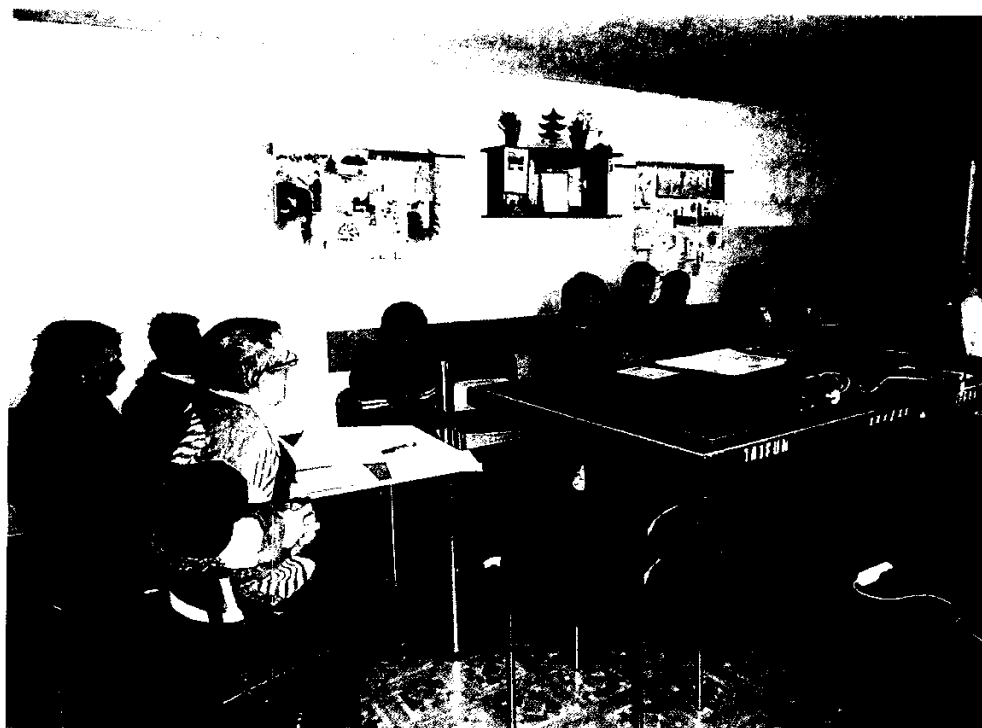
Łącznie w dyskusji wzięło udział 12 osób.





*Zdjęcie nr 1 . Debata strategiczna 07.05.2010 r.*

*Fot. Pro-Inspiracja.pl Rafał Graczkowski*



*Zdjęcie nr 2 . Debata strategiczna 07.05.2010 r.*

*Fot. Pro-Inspiracja.pl Rafał Graczkowski*

### **3. Metodologia**

Działania zawarte w dokumencie są zbiorem pomysłów wypracowanych podczas spotkań z przedstawicielami miejscowości Karsy. Ideą Planu Odnowy Miejscowości jest włączenie w proces tworzenia jak najszerszego spektrum przedstawicieli lokalnej społeczności. Do wygenerowania pomysłów wykorzystano metodę odroczonej krytyki definiowanej jako burza mózgów. Grupowe poszukiwanie rozwiązywania problemów ma wiele zalet wynikających z większych umiejętności twórczych grupy osób. „Burzę mózgów” wykorzystano w połączeniu z metodą obserwacji uczestniczących polegającej na bezpośredniej obserwacji danej zbiorowości.

Kolejnym instrumentem, który zastosowano w celu zebrania potrzebnych informacji do opracowania Planu Odnowy Miejscowości Karsy była analiza strategiczna SWOT. Metoda ta pozwala na wygenerowanie szans rozwoju i zagrożeń hamujących rozwój miejscowości. Analiza zasobów ma doprowadzić do wygenerowania mocnych i słabych stron miejscowości co w rezultacie pozwala skupić się na obszarach największej aktywności miejscowości. Pozostałymi metodami, które wykorzystano do zgromadzenia informacji potrzebnych do opracowania POM Karsy były:

- badania literaturowe (głównie w zakresie dokumentacji),
- prezentacje za pomocą flipczartów i rzutników multimedialnych,
- analizy eksperckie.

#### Proces tworzenia Planu Odnowy Miejscowości Karsy na lata 2010-2018

1. Spotkanie z władzami miejscowości i gminy
  - Omówienie najważniejszych elementów składowych dokumentu, dyskusja na temat aktualnego stanu miejscowości, ustalenie terminów spotkań związanych z kolejnymi etapami przygotowywania dokumentu,
2. Spotkanie strategiczne z przedstawicielami miejscowości Karsy.
  - Prezentacja informacji ogólnych na temat Planu Odnowy Miejscowości,
  - Warsztaty – analiza potrzeb, opracowanie najważniejszych celów oraz wizji danej miejscowości przy współdziałaniu osób obecnych na spotkaniu,

3. Prace nad POM Karsy

- Umieszczenie uwag ze spotkanie strategicznego

4. Zebranie wiejskie mieszkańców Kars w sprawie przyjęcia Planu

- Prezentacja multimedialna opracowania,
- Dyskusja,
- Głosowanie oraz podjęcie uchwały przez zebranie wiejskie.

5. Prezentacja Planu Odnowy Miejscowości Karsy na Sesji Rady Gminy w Sobkowie

- Podjęcie uchwały przez Radę.

Opracowanie dokumentu według takiego planu działania gwarantuje uzyskanie jak najlepszych efektów rozwojowych miejscowości. Liczne konsultacje z mieszkańcami Kars oraz przedstawicielami Gminy Sobków pozwoliły na wnikliwą analizę problemów oraz oczekiwań, dzięki czemu dokument ten odpowiada na wszystkie najważniejsze potrzeby oraz zawiera najistotniejsze cele.

#### **4. Obszar i czas realizacji Planu Odnowy Miejscowości**

Plan Odnowy Miejscowości przedstawia sytuację społeczno-gospodarczą Kars, formułuje problemy, zadania i projekty, których realizacja pozwoli osiągnąć oczekiwany poziom rozwoju. Jest narzędziem umożliwiającym podejmowanie efektywnych decyzji finansowych związanych z angażowaniem środków własnych gminy, jak i ubieganiem się o środki ze źródeł zewnętrznych.

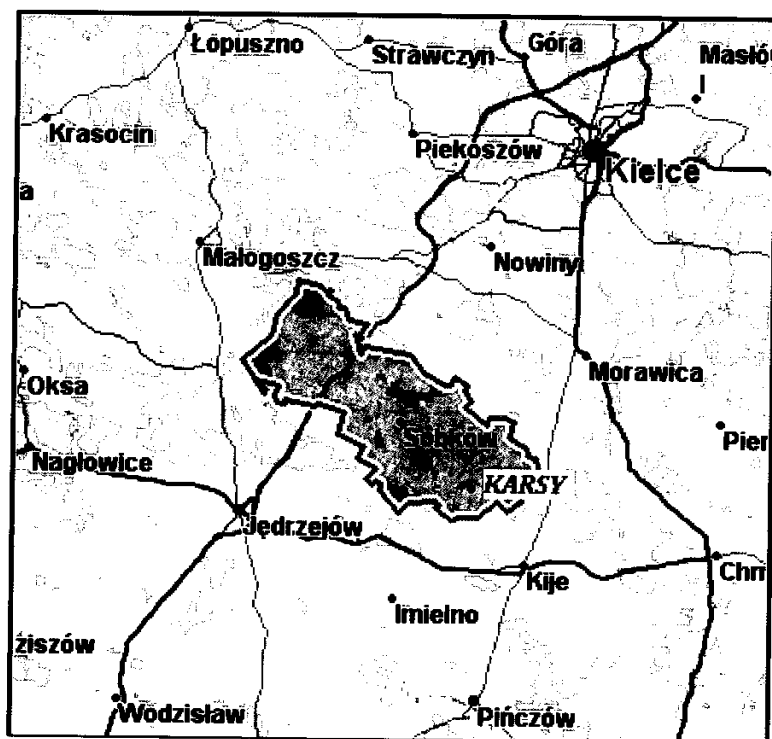
Plan Odnowy Miejscowości jest kompleksowym dokumentem określającym projekty niezbędne do realizacji na terenie miejscowości Karsy w latach 2010 – 2018. Jest on zgodny z priorytetami i celami dokumentów planistycznych wyższego rzędu (powiatowymi, regionalnymi, krajowymi i UE), co wykazano w dalszej części opracowania.

Przy opracowaniu Planu Odnowy Miejscowości, dużą rolę odegrała społeczność lokalna reprezentująca miejscowość Karsy.

Projekt był omawiany na zebraniu strategicznym Zespołu Roboczego ds. Planu Odnowy Miejscowości Karsy (07.05.2010 roku) oraz podczas Zebrania Wiejskiego (15.05.2010 r.).

## 5. Charakterystyka Miejscowości Karsy

### 5.1 Położenie, przynależność administracyjna, powierzchnia i liczba ludności



*Miejscowość Karsy na tle gminy Sobków*

Miejscowość położona jest na niewielkim płaskowyżu, którego stoki opadają w kierunku północnym. Karsy są jednym z sołectw Gminy Sobków. W Gminie zlokalizowane są następujące sołectwa (25): Bizoręda, Brzeżno, Brzegi, Choiny, Chomentów, Jawór, Karsy, Korytnica, Lipa, Miąsowa, Mokrsko Dolne, Mokrsko Górne, Mzurowa, Niziny, Kotlice Nowe, Osowa, Sobków, Sokołów Dolny, Sokołów Górny, Staniowice, Kotlice Stare, Szczepanów, Wierzbica, Wólka Kawęcka, Żerniki.

Miejscowość Karsy leży w granicach administracyjnych gminy Sobków. W latach 1975-1998 miejscowość należała administracyjnie do województwa kieleckiego. Sama gmina Sobków graniczy z gminami Chęciny, Imielno, Jędrzejów, Kije, Małogoszcz, Morawica. Ogólna powierzchnia gminy Sobków wynosi 14 550 ha, w tym 9 776 ha to użytki rolne, a 3 131 ha lasy.

**Tabela nr 1. Powierzchnia poszczególnych sołectw  
w gminie Sobków wg stanu na 31.12.2009**

<b>L.p.</b>	<b>Sołectwo</b>	<b>Powierzchnia w ha</b>
1.	Bizoręda	1153
2.	Brzegi	975
3.	Choiny	94
4.	Brzeźno	477
5.	Chomentów	865
6.	Jawór	307
<b>7.</b>	<b>Karsy</b>	<b>333</b>
8.	Lipa	471
9.	Nowe Kotlice	496
10.	Niziny	118
11.	Osowa	314
12.	Korytnica	1423
13.	Miąsowa	443
14.	Mzurowa	973
15.	Mokrsko Dolne	444
16.	Mokrsko Górne	408
17.	Stare Kotlice	482
18.	Sokołów Dolny	479
19.	Sokołów Górny	665
20.	Sobków	1031
21.	Staniowice	785
22.	Szczepanów	145
23.	Wierzbica	588
24.	Wólka Kawęcka	283
25.	Żerniki	650

Źródło: Dane z Urzędu Gminy w Sobkowie

*Plan Odnowy Miejscowości Karsy na lata 2010-2018*

Demografia podejmuje badania zjawisk ludnościowych, zmierzających do wykrycia prawidłowości, którym te zjawiska podlegają. Przedmiotem demografii jest populacja, tj. cała ludność zamieszkująca określoną jednostkę terytorialną. Badania obejmują między innymi: stan i zmiany w liczbie ludności, struktura ludności wg płci, wieku.

Sytuacja demograficzna jest bardzo ważnym czynnikiem oddziałującym na życie społeczne i gospodarcze każdej jednostki administracyjnej. W związku z powyższym przedstawione poniżej dane dotyczące sfery społecznej, należy uznać za bardzo istotne, gdyż w sposób pośredni decydują o przyszłym potencjale demograficznym obszaru.

**Tabela 2 - Miejscowość Karsy na tle Gminy Sobków w statystyce stan na 31.12.2009 rok**

<b>STRUKTURA LUDNOŚCI</b>	<b>Miejscowość Karsy</b>	<b>Gmina Sobków</b>
Stan ludności ogółem, w tym:	131	8402
Kobiety	65	4171
Mężczyźni	66	4231
Urodzenia żywe ogółem	3	103
Zgony ogółem	0	78
Przyrost naturalny	3	25
Ludność w wieku przedprodukcyjnym (0-17 lat)	35	1729
Ludność w wieku produkcyjnym Kobiety (18-59 lat) / Mężczyźni (18-64)	K-32/M-40	K-2392/M-2925
Ludność w wieku poprodukcyjnym Kobiety (60 lat i więcej) / Mężczyźni (65 lat i więcej)	K-12/M-12	K-929/M-427

*Źródło: Urząd Gminy w Sobkowie*

Przyrost naturalny w ostatnim okresie sprawozdawczym przyjął wartość dodatnią (tabela nr 2), co wynika z większej liczby urodzeń niż zgonów. Analizując dla miejscowości Karsy strukturę płci zauważa się nieznaczną dominację mężczyzn nad kobietami w strukturze płciowej. Miejscowość Karsy jest obszarem o stosunkowo młodej populacji, co zaprzecza ogólnej tendencji krajowej zgodnie z którą społeczeństwo zwłaszcza z obszarów wiejskich starzeje się. Ludność w wieku produkcyjnym stanowi 54,96 % ogólnej liczby mieszkańców (w wieku poprodukcyjnym jest 18,32 % ogółu społeczeństwa miejscowości).

*Plan Odnowy Miejscowości Karsy na lata 2010-2018*

Według prognoz wskaźnik ten będzie wzrastać co związane jest z osiągnięciem wieku aktywności zawodowej i społecznej osób z wyżu demograficznego lat 70-tych i 80-tych, poprawą warunków ekonomicznych i bytowych oraz lepszą sytuacją na rynku pracy. Świadczy to o pozytywnym zjawisku odmładzania społeczeństwa.

**Tabela 3 Struktura ludności miejscowości Karsy i Gminy Sobków  
wg wieku-stan na 31.12.2009 r.**

<b>Przedziały wieku w latach</b>	<b>Miejscowość Karsy</b>	<b>Gmina Sobków</b>
do 19	39	2002
20 – 30	16	1529
31- 40	20	1204
41-50	12	1019
51-60	16	1160
powyżej 60	28	1488

*Źródło: Urząd Gminy w Sobkowie*



## **5.2 Historia Miejscowości**

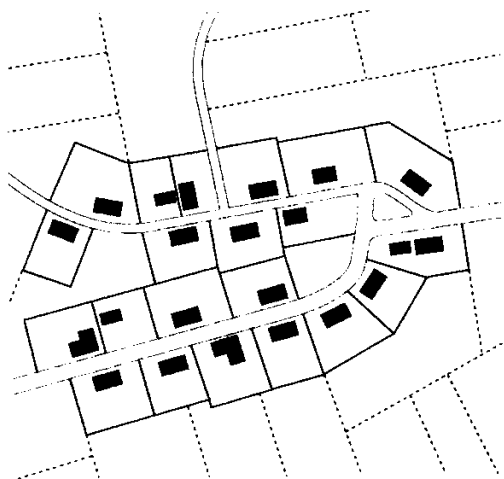
Od czasów Długosza Karsy są wzmiankowane w obrębie parafii Kije w powiecie wiślickim. Właścicielem Kars był Zawisza Lipski Herbu Hołobok. We Wsi było wtedy 3 kmieci na półłankach dających dziesięcinę prebendzie Brzechowskiej w Kielcach. W Karsach znajdował się również folwark z którego dziesięcina szła do altarii Wszystkich Świętych w Krakowie. We wsi była również karczma. W 1508 Karsy były w posiadaniu Stanisława Lipskiego płacącego łącznie z części Lipy 33 grosze podatku. Swoją dział posiadał również we wsi Feliks Karski i Mikołaj Kliszowski płacący 24 grosze. Następnie w 1540 roku właścicielami Kars byli Stanisław Iwanowski i Stanisław Zawisza. W części Iwanowskiego były 4 kmieci na półłankach a dwa stały puste. Sam dwór z folwarkiem należał do Stanisława Zawiszy. Wartość Wsi szacowana była na 125 grzywien. W 1640 roku gospodarzami wsi byli Wojciech Cichoń, Stanisław Gierwatowski i Paweł Ciszowski.

W 1671 roku, Karsy należały do Krzysztofa Wilczewskiego właściciela Lipy i Korytnicy. Około 1782 roku dzierżawcą Karsów był Jakub Nalepiński. W końcu XIII wieku była to mała miejscowość z 11 domami. Wieś miała zabudowę podporządkowana drodze z południowego zachodu na północny wschód. Położenie starej wsi odpowiada część zachodnia obecnej osady.

### 5.3 Określenie przestrzennej struktury miejscowości

Strukturę wewnętrzną każdej miejscowości tworzy charakter zabudowy kształt ulic, węzły komunikacyjne, parki, place i skwery, stadiony oraz zabudowa mieszkaniowa.

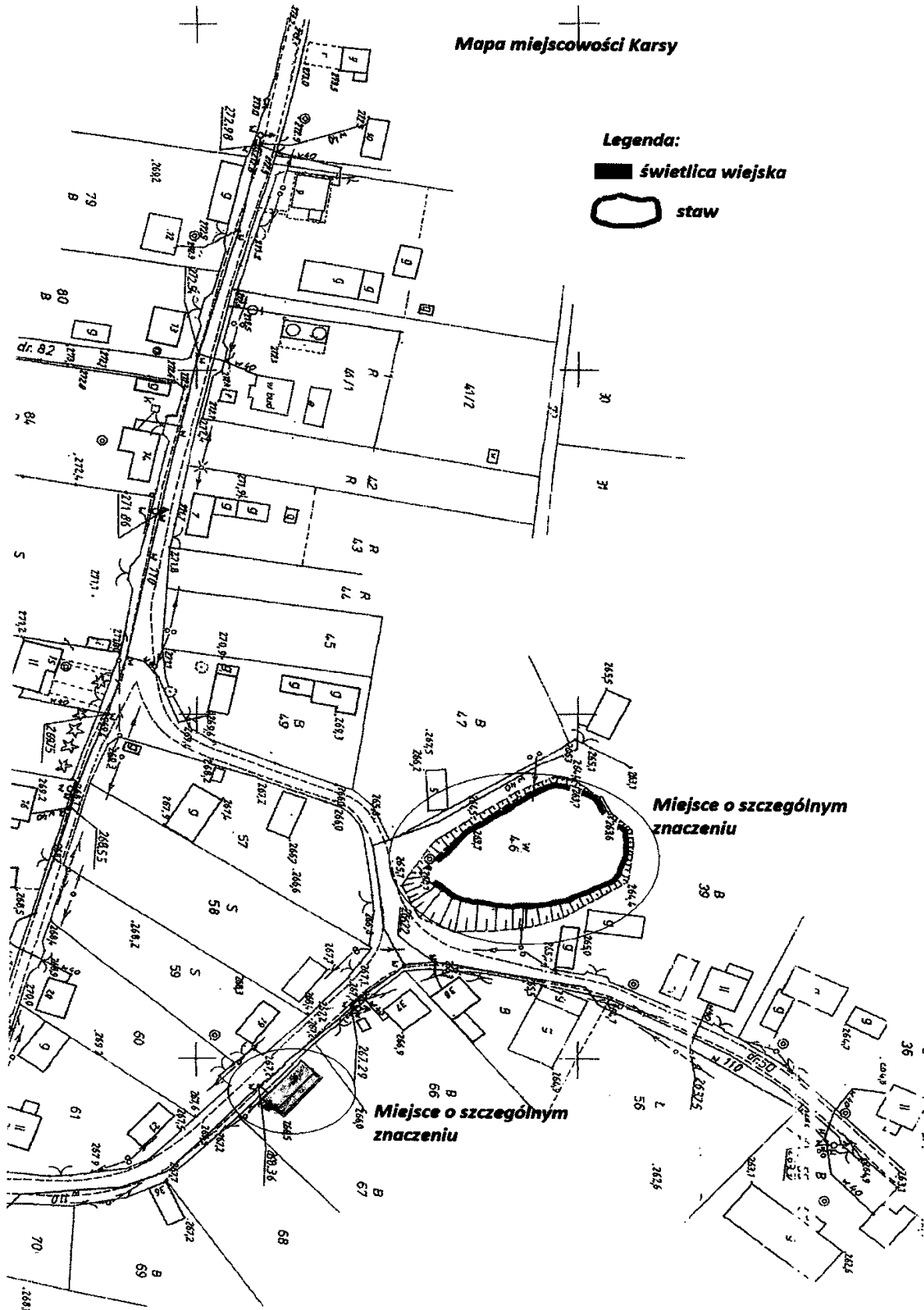
Miejscowość Karsy leży w gminie Sobków w powiecie jędrzejowskim. W latach 1975-1998 miejscowość należała administracyjnie do województwa kieleckiego. Strukturę przestrzenną Karsy kształtuje położenie wzdłuż drogi gminnej. Miejscowość zajmuje teren 333 ha co stanowi 2,31 % powierzchni gminy.



Miejscowość Karsy jest typem wsi „widlica”, która charakteryzuje się zwartą zabudową, skoncentrowaną wzdłuż 2-3 dróg rozwidlających się w kształcie litery V, połączonych często krótką przeczną, odchodzących od drogi głównej.

Tereny przeznaczone pod zabudowę są w uzbrojone w wodociąg i elektrykę. Istniejący układ przestrzenny charakteryzuje się występowaniem zwartych form osadnictwa. Miejscowość charakteryzuje się rozproszoną zabudową siedliskową, gdzie przeważają domy jednorodzinne. Dominuje budownictwo typu małomiasteczkowego z charakterystyczną dla niego strukturą obiektów zlokalizowanych wzdłuż głównej ulicy. Generalnie zakłada się utrzymanie wykształconych układów przestrzennych. Niezbędne są jednak zmiany wynikające z potrzeb zgłoszonych podczas zebrania strategicznego dotyczących obszaru dla rozwoju funkcji rekreacji i wypoczynku oraz uporządkowanie i podniesienie jakości przestrzeni publicznej związanej z obiektami użyteczności publicznej.

### 5.4 Miejsce o szczególnym znaczeniu



### *Plan Odnowy Miejscowości Karsy na lata 2010-2018*

Cechą charakterystyczną układu osadniczego jest słabo wykształcone oraz zagospodarowane centrum, spełniające funkcje usługowe i rekreacyjne. Rolę ośrodka skupiającego życie publiczne i społeczne pełni teren na którym zlokalizowana jest świetlica wiejska oraz staw. Funkcję dominanty przestrzennej ze względu na położenie i kubaturę pełni budynek świetlicy.

Miejsca te są szczególnie ważne dla społeczności Kars ze względu, iż pełnia rolę reprezentatywną miejscowości (w przypadku stawu) oraz aktywizującą (w przypadku świetlicy wiejskiej). Oba wskazane miejsca posiadają potencjał, który dzięki inwestycją zostanie w pełni wykorzystany, dzięki czemu potrzeby społeczne mieszkańców zostaną zaspokojone.

## **6. Inwentaryzacja zasobów służących odnowie miejscowości**

Przy analizie zasobów wzięto pod uwagę następujące ich kategorie: środowisko przyrodnicze, środowisko kulturowe, dziedzictwo historyczne, obiekty, tereny, infrastruktura, gospodarka i rolnictwo, instytucje publiczne, organizacje społeczne.

Zasoby sołectwa to wszelkie elementy materialne i niematerialne wsi oraz otaczającego ją obszaru, które mogą być wykorzystane obecnie bądź w przyszłości przy budowaniu czy realizacji publicznych i prywatnych przedsięwzięć odnowy wsi.

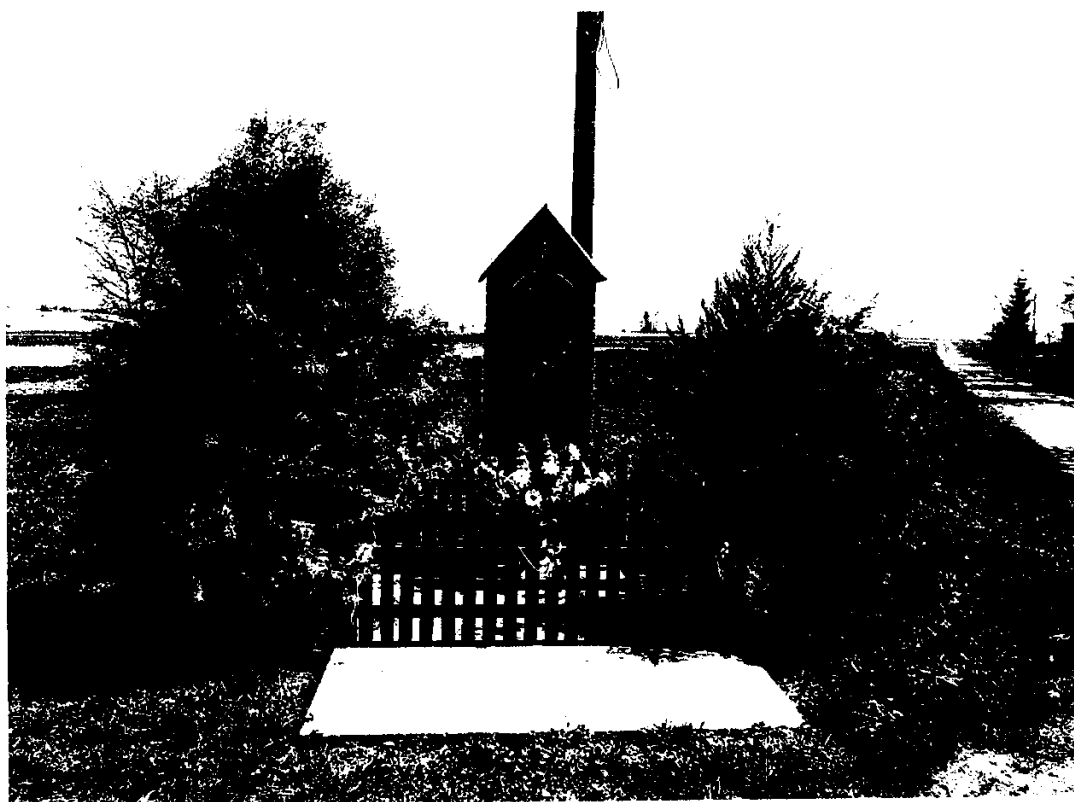
### **6.1 Zasoby przyrodnicze i dziedzictwo kulturowe**

Klimat jest ważnym czynnikiem warunkującym osiedlanie się ludzi na poszczególnych terenach. Elementy klimatu jak nasłonecznienie, opady, temperatura, wiatr wpływają na rozwój roślin. Ich potrzeby są różne w zależności od gatunku i fazy wzrostu. Dominujący wpływ na kształtowanie elementów klimatu na analizowanym obszarze mają masy powietrza pochodzenia polarno - morskiego, które występują tutaj średnio w ciągu 65 % dni w roku. Średnia roczna temperatura powietrza mieści się w granicach od 7,0<sup>0</sup>C do 8,0<sup>0</sup>C. Na terenie miejscowości jak i gminy nie ma większych zakładów przemysłowych będących emitarami zanieczyszczeń atmosferycznych. Zagrożenie hałasem na terenie miejscowości jest niewielkie. Miejscowość ma atrakcyjne położenie oraz urozmaiconą rzeźbę terenu, umożliwiającą założenie i rozwój bazy turystyczno-wypoczynkowej.

W miejscowości dominują przepuszczalne i suche gleby piaskowe o niskiej przydatności rolniczej, przemieszane z wapieniami starszych formacji geologicznych oraz wapieni jurajskich. Na wychodniach tych wapieni wykształciły się rędziny gorszej jakości, które mimo niekiedy dość wysokiej, potencjalnej żyzności, z uwagi na silną szkieletowość i okresowe przesuszanie zaliczane są również do gleb wadliwych, stwarzających w uprawie nadmierne ryzyko gospodarcze.

### *Plan Odnowy Miejscowości Karsy na lata 2010-2018*

Mieszkańcy należą do parafii Korytnica gdzie znajduje się Kościół p.w. św. Floriana, wzniesiony w latach 1645-1656. Kościół był wielokrotnie rozbudowywany i odnawiany. W nawie głównej umieszczony jest ołtarz renesansowy zawierający stary krucyfiks z Panem Jezusem. Wewnątrz nie ma prawie żadnych pamiątek poza portretem Wilczewskiego. W prezbiterium znajduje się jedna stalla drewniana pochodząca z dawnego drewnianego kościoła. Stalle są to drewniane lub kamienne ławki ustawione w prezbiterium. Często bardzo bogato zdobione, rzeźbiarsko lub malarsko, poprzedzielane na pojedyncze siedziska. Miały zazwyczaj wysokie oparcia zwane zaplecki, Przeznaczone były przede wszystkim dla duchownych (kanoników lub zakonników). Parafia liczy ok. 996 wiernych.



*Zdjęcie nr 3 Krzyż przydrożny.*

*Fot. Pro-Inspiracja.pl Rafał Graczkowski*

## **6.2 Obiekty i tereny**

Poprzez centrum miejscowości należy rozumieć miejsce skupiające życie społeczne i kulturalne mieszkańców. Pojęcie centrum miejscowości, w przypadku Kars przyjmuje postać niewielkiego obszaru na którym zlokalizowana jest świetlica wiejska oraz niewielki staw. Lokalizacja sołectwa powoduje, że miejscowość może pełnić typową rolę rekreacją, brak jest jednak parków publicznych, skwerów, placów zabaw. Staw którym dysponuje miejscowość jest zaniedbany a wokół niego brak jest zagospodarowanego miejsca na wypoczynek.

Postulat zagospodarowania terenów przy świetlicy oraz uporządkowania terenu przy stawie był jednym z najważniejszych jakie zgłosili mieszkańcy podczas debaty strategicznej. Z tym pojęciem wiąże się poprawa estetyki całego obszaru Kars .



*Zdjęcie nr 4. Budynek świetlicy wiejskiej w Karsach.*

*Fot. Pro-Inspiracja.pl Rafał Graczkowski*

### *Plan Odnowy Miejscowości Karsy na lata 2010-2018*

Ze względu na położenie geograficzne, czyste i zdrowe środowisko, w miejscowości jak i w jej obrębie można uprawiać turystykę. Aby upowszechnić turystykę w regionie niezbędne jest podjęcie działań mających na celu zapewnienie odpowiedniej infrastruktury (m.in. ścieżki rowerowe, informacja o ciekawych miejscach i obiektach, baza noclegowa, gastronomiczna). Obecnie na obszarze Kars brak jest gospodarstw agroturystycznych stwarzających możliwości wypoczynku w zaciszu tutejszych okolic. Nie funkcjonuje również żadna placówka gastronomiczna oferująca posiłki, napoje.

Atrakcyjnym miejscem wypoczynku i rekreacji w Karsach mogłyby być znajdujący się tam staw. Jednak brak zagospodarowania terenu oraz zanieczyszczenia wokół stawu zniechęcają mieszkańców do spędzania wolnego czasu w jego obrębie.



*Zdjęcie nr 5. Staw w Karsach.*

*Fot. Pro-Inspiracja.pl Rafał Graczkowski*



### **6.3 Infrastruktura społeczna**

W miejscowość znajduje się jeden obiekt infrastruktury społecznej jest to świetlica wiejska w której dwa razy w tygodniu organizowane są zajęcia dla dzieci. Młodzież może zagrać w siatkówkę, tenisa, prowadzone są zajęcia z rysowania. Pomieszczenie jest jednak słabo wyposażone w gry oraz materiały plastyczne. Na terenie miejscowości brak jest również placu zabaw. Mieszkańcy na zebraniu roboczym podkreślali konieczność wybudowania placu zabaw. Przy świetlicy znajduje się prowizoryczne boisko do siatkówki.

Na terenie miejscowości brak jest placówek edukacyjnych. Szkoła Podstawowa do której uczęszcza młodzież mieści się w Lipie. Gimnazjum zaś w Sobkowie. W całej gminie nie ma szkół ponad gimnazjalnych. Edukację w tym zakresie młodzież kontynuuje w szkołach średnich głównie w Kielcach i Jędrzejowie.

Na terenie miejscowości nie ma ośrodka zdrowia. Opiekę zdrowotną świadczy Ośrodek Zdrowia w Sobkowie, w którym świadczona jest opieka ogólnolekarska i stomatologiczna. Zadania z zakresu bezpieczeństwa realizuje posterunek policji w Sobkowie, który podlega Komendzie Powiatowej w Jędrzejowie. Obejmuje on swoim działaniem cały teren gminy.



*Zdjęcie nr 6 Boisko do siatkówki przy świetlicy wiejskiej w Karsach.*

*Fot. Pro-Inspiracja.pl Rafał Graczkowski.*

### *Plan Odnowy Miejscowości Karsy na lata 2010-2018*

Liczba dostępnych placówek kulturalnych i usług nie jest zadowalająca. W opinii mieszkańców wsi Karsy potrzebne są miejsca rekreacji oraz pełne uruchomienie świetlicy wiejskiej, aby dostęp do kultury był jak największy. W miejscowości brak jest również biblioteki publicznej.

Udział usług zaliczanych do infrastruktury społecznej powoduje wzrost skłonności mieszkańców do korzystania z rynkowych usług oświaty, kultury, sportu i innych dziedzin obsługi a w konsekwencji prowadzi do zahamowania zjawiska migracji i wzrostu znaczenia w regionie. Dlatego niezwykle ważnym zadaniem władz lokalnych na kolejne lata jest podjęcie inicjatyw prowadzących do uzupełnienia bazy usług społecznych o takie elementy jak stworzenie miejsca rekreacji poprzez zagospodarowanie miejsca wokół świetlicy i stawu.

## **6.4 Infrastruktura techniczna**

Dobrze rozwinięta infrastruktura techniczna sprzyja właściwemu rozwojowi niemal wszystkich dziedzin życia społecznego i gospodarczego. Infrastruktura techniczna obejmuje m.in. infrastrukturę drogową, usługi w zakresie energetyki, dostarczania ciepła, wody, usuwania ścieków i odpadów, transportu, sieci telefonicznej itp.

### *Infrastruktura drogowa*

Miejscowość dysponuje słabo rozwiniętą siecią dróg komunikacji lokalnej i regionalnej.

Przez Karsy przebiega:

- droga powiatowa 387T Lipa- Karsy

Trakty komunikacyjne przebiegające przez miejscowość w większej części posiadają nawierzchnie asfaltową. Stan techniczny dróg nie jest zadowalający. Drogi są wąskie i wymagają remontu. W miejscowości znajdują się również drogi tzw. „polne”. W miejscowości brak jest chodników.

### *Telekomunikacja*

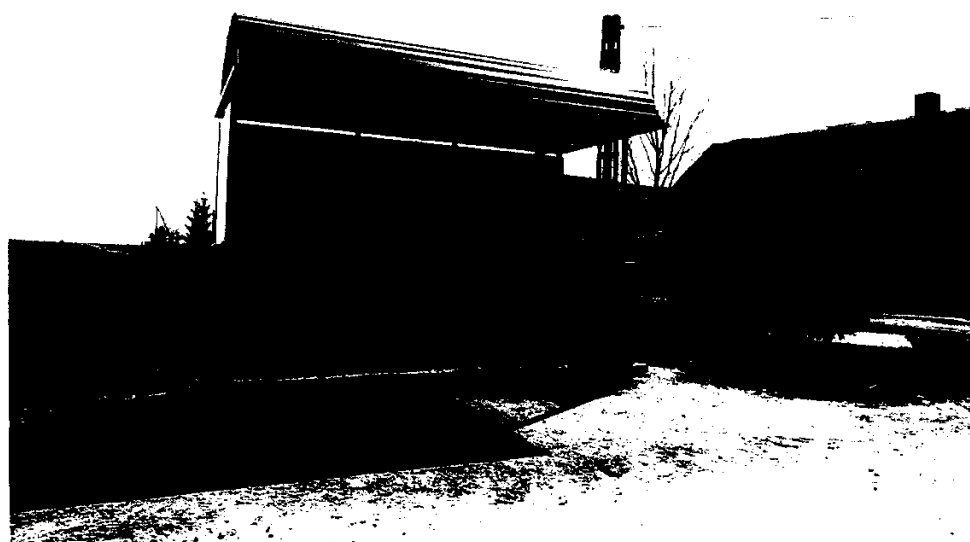
W zakresie telekomunikacji, miejscowość obsługuje automatyczna centrala telefoniczna TP S.A., łącząca telefony z siecią krajową. Powszechne jest również korzystanie z usług telefonii komórkowej. Mieszkańcy mają również dostęp do Internetu zarówno droga radiową jak i poprzez łącze TP. W miejscowości brak jest budek telefonicznych jednak nie są one priorytetowym zadaniem do realizacji dla mieszkańców.

### *Komunikacja transportowa*

Połączenia komunikacyjne oparte są głównie na drodze krajowej Nr 7 Gdańsk – Mława – Warszawa – Radom – Kielce – Kraków – Chyżne oddalonej od miejscowości ok. 16 km. Droga ta przecina gminę z południa na północ, a jej długość na terenie gminy wynosi 4.434 m. pozostałe elementy mają charakter lokalny. Dzięki układowi linii busowych miejscowość ma połączenia komunikacyjne z większością okolicznych miast i wiosek. Częstotliwość kursowa busów jest jednak niewystarczająca Przez miejscowość przejeżdża również autobus szkolny. Brak jest autobusów PKS.

### *Plan Odnowy Miejscowości Karsy na lata 2010-2018*

W miejscowości zlokalizowany jest jeden zadaszony przystanek autobusowy. System komunikacji zbiorowej dla całej Gminy zapewniają połączenia autobusowe PKS Jędrzejów, którego uzupełnieniem są prywatne firmy przewozowe.



*Zdjęcie 7. Przystanek autobusowy w Karsach.*

*Fot. Pro-Inspiracja.pl Rafał Graczkowski*

Na terenie miejscowości nie ma linii kolejowych. Najbliżej położona trasa kolejowa znajduje się w środkowej części gminy Sobków. Zelektryfikowana dwutorowa linia kolejowa przebiega na odcinku 12 km Warszawa – Kraków. Na linii tej położone są stacje kolejowe obsługujące ruch pasażerski w Sobkowie i Miąsowej. Budynki tych stacji są wyeksploatowane i wymagają kapitalnych remontów.

#### *Sieć wodociągowa, kanalizacyjna, gazowa, energetyczna*

Obszar miejscowości jest w 100% zwodociągowany. Główne źródła zasilania w wodę dla miejscowości Karsy stanowi ujęcie wód podziemnych w Korytnicy.

Miejscowość nie posiada uzbrojenia w sieć kanalizacji sanitarnej. Nie jest również zgazyfikowana. Mieszkańcy korzystają z butli gazowych, które są dostępne w punktach wymiany butli na terenie miejscowości.

### *Plan Odnowy Miejscowości Karsy na lata 2010-2018*

Karsy zasilane są w energię elektryczną pochodzącą z krajowego systemu energetycznego. Mieszkańcy zasilani są bezpośrednio ze stacji transformatorowych rozmieszczonych na terenie miejscowości w ten sposób, że w pełni zaspakajają potrzeby na dostawę energii dla odbiorców indywidualnych i przemysłowych.

#### *Gospodarka odpadami*

Powstawanie odpadów staje się coraz poważniejszym problemem. Odpady wytwarzane przez społeczeństwo i działalności gospodarcze są zagrożeniem najsilniej oddziałującym na stan czystości: powietrza, wód powierzchniowych i podziemnych, powierzchnię ziemi, krajobraz, przyrodę i zdrowie ludzi. W miejscowości zorganizowaną zbiórką odpadów objętych jest większość gospodarstw domowych. Wyposażone są one w indywidualne pojemniki na śmieci. Nie wprowadzono jeszcze segregacji śmieci. Obsługą zbiórki odpadów komunalnych zajmuje się Przedsiębiorstwo Produkcyjno Usługowo Handlowe „Ekom” z Siedlc.

## 6.5 Przedsiębiorczość i rolnictwo.

Miejscowość Karsy ma charakter rolniczy. Działalność gospodarcza w zakresie handlu i usług prowadzona jest na potrzeby własne mieszkańców. Na obszarze miejscowości dominują przepuszczalne i suche gleby piaskowe o niskiej przydatności rolniczej. Niska bonitacja gleb powoduje, że na obszarze Kars przeważa tradycyjny wielokierunkowy system produkcji rolniczej, którego filarem jest uprawa zbóż oraz chów trzody chlewnej, bydła mięsnego i mlecznego. Na terenie miejscowości przeważają indywidualne gospodarstwa rolne o średniej powierzchni 2,5 ha. Działalność rolnicza nie stanowi podstawowego źródła utrzymania.

**Tabela 4 Struktura gruntów wg klas bonitacyjnych w miejscowości Karsy  
stan na dzień 31.12.2009 r.**

WYSZCZEGÓLNIENIE	Miejscowość Karsy (Pow. w ha)
<b>powierzchnia miejscowości ogółem w tym</b>	333
<b>Użytki rolne ogółem</b>	238
<b>Grunty orne w tym</b>	186
I	-
II	-
IIIA	-
IIIB	-
IV a	10
IV b	61
V	104
VI	11
VI z	-
Sady	4
Łąki	36
Pastwiska	5
Lasy	83
Grunty zadrzewione i zakrzewione	1
Grunty pod wodami stojącymi	-
Grunty pod wodami płynącymi	-
Grunty pod rowami	1
Użytki kopalne	-
Tereny komunikacyjne drogi	7
Tereny komunikacyjne kolejowe i inne	-
Tereny mieszkaniowe przemysłowe i inne Zabudowane	7

*Plan Odnowy Miejscowości Karsy na lata 2010-2018*

Tereny niezabudowane	-
Tereny zielone rekreacyjne	-
Tereny różne	-
Nieużytki	3

*Źródło: Urząd Gminy w Sobkowie*

Obszar miejscowości ma zdecydowanie rolniczy charakter przeważają użytki rolne, które stanowią blisko 71,47 % ogólnej powierzchni sołectwa. Warunki glebowe w jego granicach kształtują się jednak mało korzystnie. Dominują gleby zaliczane do V klasy bonitacyjnej. Produkcję rolniczą w miejscowości stanowią głównie gospodarstwa indywidualne. Sektor ten stanowi blisko 79 ha gospodarstw o przeciętnym areale 2-5 ha. Tak duże rozdrobnienie wpływa na dekoncentrację produkcji. W obrębie użytków rolnych największą powierzchnię zajmują grunty orne, następnie kolejno: lasy i łąki. W Karsach przeważają grunty o niskiej przydatności rolniczej. Na terenach tych można bez nadmiernego ryzyka uprawiać rośliny o najniższych wymaganiach glebowych jak np. żyto, ziemniaki i seradela, lecz w obecnych realiach ekonomicznych są one w większości nieopłacalne w uprawie i powinny być sukcesywnie zagospodarowywane na cele pozarolnicze.

**Tabela 5 Struktura gospodarstw rolnych w miejscowości Karsy  
i w Gminie Sobków - stan na 31.12.2009 roku**

<b>WYSZCZEGÓLNIENIE</b>	<b>Miejscowość Karsy</b>	<b>Gmina Sobków</b>
Liczba gospodarstw	49	1798
Powierzchnia gospodarstw ogółem w tym:	253	8531
1-2ha	17	781
2-5ha	79	2258
5-7ha	36	1563
7-10ha	22	1250
10-15ha	16	995
15 i więcej ha	83	1684

*Źródło: Urząd Gminy w Sobkowie*

*Plan Odnowy Miejscowości Karsy na lata 2010-2018*

Walory przyrodnicze miejscowości tworzą warunki dla rozwoju turystyki pieszej i rowerowej. Brak zakładów przemysłowych oraz przede wszystkim atrakcyjne położenie miejscowości sprawiają, iż są to tereny wyjątkowo atrakcyjne dla celów wypoczynkowych oraz sprzyjają rozwojowi gospodarstw agroturystycznych. Stworzenie bazy turystyczno-rekreacyjnej jest ważnym czynnikiem zwiększającym zatrudnienie na wsi, dostarcza nowych miejsc pracy oraz daje rolnikom dodatkowe źródło dochodu.

Na terenie miejscowości dominuje drobna działalność produkcyjno-usługowa. Są to przede wszystkim małe zakłady usługowe. Uzupełniającymi działalność rolniczą formami aktywności gospodarczej są działające podmioty gospodarcze. Firmy te działają w szeregu różnych branż m.in. budownictwa i usługowej (tabela nr 6). Na terenie miejscowości brak jest zakładów przemysłowych, które generowałyby wystarczającą ilość miejsc pracy dla mieszkańców Kars i okolicznych wiosek. Na omawianym terenie nie funkcjonuje żaden sklep spożywczo-przemysłowy. Podstawowe produkty żywnościowe i przemysłowe oferują firmy zajmujące się handlem obwoźnym.

W poniższej tabeli znajduje się zestawienie liczby podmiotów gospodarczych i branż, znajdujących się na terenie opisywanej miejscowości.

**Tabela 6 - Struktura działalności gospodarczych prowadzonych w miejscowości Karsy**

<b>WYSZCZEGÓLNIENIE</b>	<b>Miejscowość Karsy</b>	<b>Gmina Sobków</b>
Placówki handlowe i gastronomiczne	-	56
Produkcja wyrobów przemysłowych	-	9
Produkcja wyrobów spożywczych	-	3
Budownictwo	1	60
Usługi transportowe	-	20
Zakłady produkcyjno-usługowe	1	74
<b>OGÓŁEM:</b>	<b>2</b>	<b>222</b>

*Źródło: Urząd Gminy w Sobkowie*



## **6.6 Kapitał społeczny i ludzki**

Na kapitał społeczny i ludzki składa się szereg stowarzyszeń i organizacji formalnych i nieformalnych, które poprzez profil swojej działalności integrują lokalną społeczność jednocześnie angażując ją w różne działania promocyjne.

Na terenie Kars brak jest stowarzyszeń które ożywiłyby miejscowość pod względem społecznym.

## 7. Kluczowe obszary problemowe

Podczas spotkania przedstawiciele miejscowości Karsy, które odbyło się 7 maja 2010 r. w świetlicy wiejskiej wyłoniono najważniejsze problemy miejscowości. Można je pogrupować w następujące obszary:

- brak wykształconego centrum miejscowości, słaba estetyka miejsca pełniącego tą funkcję
- niezadawalający stan infrastruktury społecznej
- zła jakość infrastruktury technicznej

**Problem główny: *brak wykształconego centrum miejscowości, słaba estetyka miejsca pełniącego tą funkcję***

Problemy cząstkowe, wynikające z problemu głównego:

- brak boisk sportowych,
- brak placu zabaw,
- świetlica wiejska wymagająca remontu,
- słabe zagospodarowanie terenu wokół stawu (miejsce rekreacji),
- brak miejsca rekreacji przy placu świetlicy wiejskiej,
- nieoczyszczony staw

**Problem główny: *niezadawalający stan infrastruktury społecznej***

Problemy cząstkowe, wynikające z problemu głównego:

- brak organizacji społecznych,
- brak szkoły,
- brak biblioteki,
- brak kaplicy/kościół
- niewystarczająca ilość zajęć świetlicowych dla dzieci.

**Problem główny: zła jakość infrastruktury technicznej**

Problemy cząstkowe, wynikające z problemu głównego:

- brak kanalizacji,
- niewystarczająca ilość dróg asfaltowych,
- niedostateczna ilość znaków drogowych,
- brak chodników,
- brak sklepów,
- brak krótszego połączenia drogowego z Korytnicą ,
- brak utwardzonych dróg do pól,
- niewystarczające połączenie komunikacyjne między Karsami a większymi miastami,
- niewystarczające oświetlenie uliczne.

## 8. Ocena mocnych i słabych stron miejscowości

Przedstawiona poniżej analiza stanowi syntezę poszczególnych obszarów życia społeczno-gospodarczego miejscowości. Opracowanie Planu Odnowy Miejscowości zostało poprzedzone przeprowadzeniem kompleksowej analizy czynników wewnętrznych i zewnętrznych związanych z rozwojem miejscowości. Analiza SWOT służy do uporządkowania danych i informacji, jest wykorzystywana w uspołecznionym procesie planowania. Polega ona na ocenie szans i zagrożeń procesu rozwoju w kontekście własnych atutów (silnych stron) i słabości. Nazwa SWOT pochodzi od pierwszych liter angielskich słów: strenghts – silne strony, weaknesses - słabe strony, opportunities - szanse/możliwości, threats - zagrożenia

**Tabela 7 Analiza SWOT**

<b>Mocne Strony</b>	<b>Słabe Strony</b>
<p><b>Warunki naturalne</b></p> <ul style="list-style-type: none"> <li>➤ korzystne położenie geograficzne,</li> <li>➤ bliskość do drogi krajowej Nr 7,</li> <li>➤ położenie blisko rzeki Nidy,</li> <li>➤ czyste powietrze,</li> </ul>	<p><b>Warunki naturalne</b></p> <ul style="list-style-type: none"> <li>➤ zbyt mała ilość lasów i zadrzewień śródpolnych,</li> <li>➤ rzeka Nida wraz z rozgałęzieniami i dopływami stwarza zagrożenie powodziowe,</li> <li>➤ brak segregacji śmieci,</li> <li>➤ Struktura agrarna - rozdrobnienie gospodarstw rolnych</li> </ul>
<p><b>Zasoby techniczne</b></p> <ul style="list-style-type: none"> <li>➤ pełna zwodociągowanie miejscowości,</li> <li>➤ wysoki poziom telefonizacji,</li> <li>➤ dostęp do Internetu,</li> </ul>	<p><b>Zasoby techniczne</b></p> <ul style="list-style-type: none"> <li>➤ brak kanalizacji,</li> <li>➤ mała ilość terenów inwestycyjnych</li> <li>➤ brak bazy turystyczno – gastronomicznej,</li> <li>➤ brak gospodarstw agroturystycznych,</li> <li>➤ niedostateczna baza do rozwoju kultury fizycznej i rekreacji dla mieszkańców,</li> <li>➤ mała ilość obiektów pełniących funkcje kulturalne oraz społeczne.</li> </ul>

Plan Odnowy Miejscowości Karsy na lata 2010-2018

<p style="text-align: center;"><b>Zasoby Ludzkie</b></p> <ul style="list-style-type: none"> <li>➤ dodatni przyrost naturalny,</li> <li>➤ dobry dostęp do edukacji dzięki Szkole Podstawowej w Lipie ,</li> <li>➤ pozytywne nastawienie władz samorządowych Gminy, co do działań prorozwojowych podejmowanych przez mieszkańców Kars</li> </ul>	<p style="text-align: center;"><b>Zasoby Ludzkie</b></p> <ul style="list-style-type: none"> <li>➤ migracja ludzi młodych do większych ośrodków miejskich</li> <li>➤ brak wewnętrznego kapitału inwestycyjnego</li> <li>➤ brak placów zabaw, brak zapleczy sportowych i rekreacyjnych</li> <li>➤ brak miejsc wypoczynku i integracji mieszkańców</li> <li>➤ brak organizacji społecznych, animatorów lokalnych</li> </ul>
<p style="text-align: center;"><b>Szanse</b></p>	<p style="text-align: center;"><b>Zagrożenia</b></p>
<p style="text-align: center;"><b>Zasoby Przyrodnicze</b></p> <ul style="list-style-type: none"> <li>➤ tworzenie gospodarstw nakierowanych na produkcję ekologiczną,</li> <li>➤ promowanie walorów krajobrazowych gminy do rozwoju agroturystyki,</li> <li>➤ wykorzystywanie surowców mineralnych do uruchomienia (utworzenia) zakładów przetwórczych (przemysłowych).</li> </ul>	<p style="text-align: center;"><b>Zasoby Przyrodnicze</b></p> <ul style="list-style-type: none"> <li>➤ zagrożenie powodziowe,</li> <li>➤ pogarszający się stan gleb.</li> </ul>
<p style="text-align: center;"><b>Zasoby ludzkie</b></p> <ul style="list-style-type: none"> <li>➤ duży udział w strukturze demograficznej ludzi aktywnych zawodowo</li> <li>➤ możliwość realizacji projektów z wykorzystaniem środków z budżetu Unii Europejskiej.</li> <li>➤ Kultywowanie tradycji lokalnych</li> <li>➤ Zagospodarowanie i wyposażenie miejsc wypoczynku dla młodszych i starszych mieszkańców gminy</li> <li>➤ systemowe rozwiązania związane z organizacją czasu wolnego dzieci i młodzieży.</li> </ul>	<p style="text-align: center;"><b>Zasoby ludzkie</b></p> <ul style="list-style-type: none"> <li>➤ migracja zarobkowa młodych i wykształconych osób związana z małymi perspektywami</li> <li>➤ wzrost przestępczości</li> <li>➤ wzrost patologii społecznych spowodowanych brakiem oferty spędzania czasu wolnego</li> <li>➤ słaba integracja społeczeństwa, apatia społeczna, brak animatorów życia społecznego</li> <li>➤ postępujące zubożenie społeczeństwa w małych miejscowościach</li> </ul>
<p style="text-align: center;"><b>Zasoby Gospodarcze</b></p>	<p style="text-align: center;"><b>Zasoby Gospodarcze</b></p>

*Plan Odnowy Miejscowości Karsy na lata 2010-2018*

<ul style="list-style-type: none"> <li>➤ powstawanie i rozwój agroturystyki,</li> <li>➤ pobudzenie przedsiębiorczości wśród mieszkańców,</li> <li>➤ wyznaczenie nowych terenów inwestycyjnych</li> <li>➤ rozwój ekologicznego przemysłu rolno-spożywczego</li> <li>➤ uproszczenie przepisów dotyczących zakładania własnej działalności gospodarczej</li> <li>➤ programy wyrównujące szanse rozwojowe mniejszych ośrodków wiejskich</li> </ul>	<ul style="list-style-type: none"> <li>➤ brak inwestorów zewnętrznych</li> <li>➤ brak siły roboczej (migracja młodych ludzi)</li> <li>➤ zawile procedury korzystania z zewnętrznych źródeł finansowania dla MŚP</li> <li>➤ niejasne i niestabilne przepisy prawa</li> <li>➤ słaby przepływ informacji o możliwościach rozwoju, wspomaganych przez dofinansowanie inwestycji ze środków unijnych</li> </ul>
<p><b>Zasoby techniczne</b></p>	<p><b>Zasoby techniczne</b></p>
<ul style="list-style-type: none"> <li>➤ poprawa estetyki miejscowości,</li> <li>➤ modernizacja budynku świetlicy wiejskiej</li> <li>➤ poprawa jakości dróg</li> </ul>	<ul style="list-style-type: none"> <li>➤ miejscowość mało atrakcyjna pod względem inwestorskim,</li> <li>➤ ograniczony dostęp do środków UE i trudne procedury aplikacyjne,</li> <li>➤ niezgodności w zakresie prawa polskiego z unijnym w zakresie ochrony środowiska powodujące blokowanie inwestycji</li> </ul>

## 9. Miejscowość Karsy w 2018 roku

Podczas debaty strategicznej oraz zebrania wiejskiego wypracowano wspólnie wizję rozwoju Miejscowości na najbliższe lata. Z wizji bezpośrednio wynikają obszary, które powinny być rozwijane. Obszary, cele i kierunki działania dla każdego z obszarów życia społeczno – gospodarczego - wzajemnie się uzupełniają.

Trzy obszary rozwojowe:

### ROZWÓJ KULTURALNY I SPOŁECZNY MIEJSCOWOŚCI

**Cel:** Zagospodarowanie terenu wokół świetlicy wiejskiej oraz zagospodarowanie terenu wokół stawu. Obszar będzie zarazem miejscem rekreacji i wypoczynku z którego będą korzystali mieszkańcy, goście z zewnątrz, a w szczególności dzieci i młodzież. Stworzenie miejsca rekreacji przyczyni się do aktywnego i pożytecznego spędzania wolnego czasu. Wpłynie to pośrednio na promocję i wzrost atrakcyjności turystycznej miejscowości. W sposób pośredni wpłynie na aktywniejszą i efektywniejszą współpracę na rzecz dorobku kulturowego.

**Zadaniem priorytetowym** jest zagospodarowanie miejsca rekreacji wokół stawu i świetlicy wiejskiej wraz z infrastrukturą towarzyszącą przeznaczonych do użytku publicznego. Powstanie takich miejsc umożliwi rozwój w zakresie różnych dziedzin życia społecznego.

### TWORZENIE WARUNKÓW DO ROZWOJU KULTURY FIZYCZNEJ W MIEJSCOWOŚCI KARSY

**Cel:** Budowa/ modernizacja obiektów sportowych ( np. kompleksu boisk do koszykówki, piłki nożnej) wraz z budowa placu zabaw dla dzieci. Inwestycja wiąże się z życiem kulturalnym i społecznym. W nowoczesnych społeczeństwach ery globalizacji sport jest jedną z ważnych wartości kulturowych, wpływających na rozwój człowieka, jego zdrowie i jakość życia. Sport będzie zajmował coraz mocniejszą pozycję w szeroko pojmowanym systemie wartości indywidualnych i społecznych, służąc wszechstronnemu rozwojowi człowieka, w tym zachowaniu zdrowia i sprawności oraz wartościowemu zagospodarowaniu czasu wolnego.

**Zadaniem priorytetowym** w tym obszarze jest budowa/modernizacja boisk sportowych oraz budowa placu zabaw dla dzieci. Obiekty sportowe będą służyć organizacji różnych spotkań, imprez i konkursów o charakterze sportowo-rekreacyjnym. Plac zabaw będzie miejscem spędzania wolnego czasu i rozwoju fizycznego dzieci.

**ROZWÓJ INFRASTRUKTURY TECHNICZNEJ POPRZEZ POPRAWĘ  
BEZPIECZEŃSTWA RUCHU DROGOWEGO ORAZ PIESZEGO**

**Cel:** Poprawa stanu infrastruktury technicznej warunkującej podniesienie standardu życia mieszkańców, spowoduje wzrost konkurencyjności miejscowości w regionie i województwie. Realizacja tego zadania przyczyni się stworzenia lepszych warunków inwestycyjnych, a w konsekwencji zapewnienia wystarczającej liczby miejsc pracy.

**Zadaniem priorytetowym** w tym obszarze jest poprawa stanu dróg które wymagają remontu oraz wybudowanie nowej drogi w kierunku Korytnicy biegnącej koło „Łysej Góry”. Ważne jest również wybudowanie chodników zwiększających bezpieczeństwo mieszkańców.

Na podstawie tak określonych celów strategicznych została określona wizja Miejscowości Karsy w 2018 roku:

Karsy są miejscowością, w której mieszkańcy aktywnie działają na rzecz swojej miejscowości, mają szeroki dostęp do kultury, oraz możliwość uprawiania sportu. Mieszkańcy zarabiają na agroturystyce, a w wolnych chwilach korzystają z miejsc rekreacji i wypoczynku.

Wizja jest zapisem woli mieszkańców i ich deklaracją wspólnego urzeczywistniania nakreślonych celów. Wizja w swej istocie łączy wszystkie środowiska, siły i osoby na rzecz jej realizacji, jednak bez wskazywania sposobów i środków. Te zapewne będą wypadkową aspiracji, doświadczeń i pomysłowości mieszkańców i ośrodków decyzyjnych wcielających ją w życie.



## 10. Komplementarność celów strategicznych z innymi programami

Konstrukcja Planu Odnowy Miejscowości Karsy na lata 2010-2018 zakłada spójność jego celów strategicznych z następującymi programami:

**Tabela 8. Komplementarność celów z innymi programami**

Lp.	Program	Cel/Priorytet/Działanie
1	Narodowa Strategia Rozwoju Regionalnego na lata 2007 - 2013	<b>Cel 1:</b> Rozwój konkurencyjności gospodarczej polskich regionów. <b>Priorytet 1.4:</b> Rozwój infrastruktury wzmacniającej konkurencyjność województw. (str. 28)
2	Strategia Rozwoju Kraju 2007 – 2015.	<b>Priorytet 2:</b> Poprawa stanu infrastruktury technicznej i społecznej: <b>Działanie:</b> Infrastruktura społeczna – infrastruktura kultury, turystyki i sportu. <b>Priorytet 5:</b> Rozwój obszarów wiejskich. <b>Działanie:</b> Rozwój i poprawa infrastruktury technicznej i społecznej na obszarach wiejskich. (str. 40,54)
3	Narodowa Strategia Spójności 2007 -2013 (Narodowe Strategiczne Ramy Odniesienia 2007 – 2013).	<b>Cel 3:</b> Budowa i modernizacja infrastruktury technicznej i społecznej mającej podstawowe znaczenie dla wzrostu konkurencyjności Polski <b>Cel 6:</b> Wyrównywanie szans rozwojowych i wspomaganie zmian strukturalnych na obszarach wiejskich (str. 42)
4	Program Rozwoju Obszarów Wiejskich na lata 2007-2013	<b>Oś 3</b> Jakość życia na obszarach wiejskich i różnicowanie gospodarki wiejskiej <b>Działanie:</b> Odnowa i rozwój wsi <b>Działanie:</b> Podstawowe usługi dla gospodarki i ludności wiejskiej <b>Leader 2007-2013</b> <b>Oś 4</b> Wdrażanie Lokalnej Strategii Rozwoju
5	Strategia Rozwoju Województwa Świętokrzyskiego do roku 2020	<b>Cel 3:</b> Ochrona i racjonalne wykorzystanie zasobów przyrody i dóbr kultury <b>Priorytet 1:</b> Tworzenie warunków rozwoju turystyki, sportu i rekreacji <b>Działanie:</b> Modernizacja i rozbudowa bazy sportowo-rekreacyjnej w regionie <b>Cel 5:</b> Rozwój systemów infrastruktury technicznej i społecznej <b>Priorytet 1:</b> Rozbudowa i podnoszenie standardów infrastruktury społecznej <b>Działanie 2:</b> Poprawa dostępu do infrastruktury edukacyjnej na poziomie podstawowym i średnim

*Plan Odnowy Miejscowości Karsy na lata 2010-2018*

		<b>Cel 6:</b> Aktywizacja rolnictwa i wielofunkcyjny rozwój obszarów wiejskich <b>Priorytet 1:</b> Wielofunkcyjny rozwój obszarów wiejskich umożliwiający przechodzenie ludności wiejskiej do zawodów pozarolniczych <b>Działanie 5:</b> Rozwój infrastruktury technicznej i społecznej umożliwiający poprawę jakości życia na obszarach wiejskich (str. 85)
<b>6</b>	<b>Program Ochrony Środowiska dla Gminy Sobków</b>	
<b>7</b>	<b>Strategia Rozwoju Gminy Sobków</b>	
<b>8</b>	<b>Plan rozwoju lokalnego Gminy Sobków</b>	

## **11. Opis planowanych zadań inwestycyjnych i przedsięwzięć aktywizujących społeczność lokalną**

Poniższa tabela zawiera przedsięwzięcia inwestycyjne, które zostały uzgodnione przez mieszkańców miejscowości Karsy jako propozycje do Planu Odnowy Miejscowości.

Umieszczone przedsięwzięcia zostały zaplanowane na lata 2010-2018. Zadania te mogą być współfinansowane z „Programu Rozwoju Obszarów Wiejskich na lata 2007-2013” w ramach działania „Odnowa i rozwój wsi”, Regionalnego Programu Operacyjnego Województwa Świętokrzyskiego oraz innych programów pomocowych.



### 11.1 Zadania inwestycyjne do realizacji w latach 2010-2018 wskazane przez mieszkańców miejscowości Karsy

Tabela 9. Zadania inwestycyjne do realizacji w latach 2010-2018 wskazane przez mieszkańców miejscowości Karsy

L.p.	Nazwa inwestycji	Harmonogram realizacji [w latach]	Szacunkowa kwota końcowa (brutto)	Źródła jej pozyskania
<b>Cel strategiczny 1 – Rozwój kulturalny i społeczny miejscowości</b>				
1	Remont świetlicy wiejskiej	2014 -2016	150 000,00	Program Rozwoju Obszarów Wiejskich 200-2013 działanie „Odnowa i rozwój wsi” + środki własne Gminy jako wkład własny
2	Zagospodarowanie terenu wokół stawu wraz z uporządkowaniem otoczenia świetlicy wiejskiej w miejscowości Karsy	2011 -2012	120 000,00 zł	Program Rozwoju Obszarów Wiejskich 200-2013 działanie „Odnowa i rozwój wsi” + środki własne Gminy jako wkład własny
<b>Cel strategiczny 2 – Tworzenie warunków do rozwoju kultury fizycznej mieszkańców miejscowości Karsy</b>				
1	Budowa kompleksu boisk do siatkówki, koszykówki, piłki nożnej	2014- 2016	400 000,00 zł	Środki własne gminy, dotacje zewnętrzne
2	Budowa placu zabaw dla dzieci	2010-2012	30 000,00 zł	Program Rozwoju Obszarów Wiejskich 200-2013 działanie „Odnowa i rozwój wsi” + środki własne Gminy jako wkład własny
3	Organizacja zajęć w świetlicy wiejskiej	2011-2018	240 000,00 zł (8 lat x 30 000 zł)	POKL, działania 7.3, 9.5, 6.3+ dotacje z kolejnego okresu programowania Unii Europejskiej na lata 2014-2020



<b>Cel strategiczny 3 – Rozwój infrastruktury technicznej poprzez poprawę bezpieczeństwa ruchu drogowego oraz pieszego</b>					
1	Budowa kanalizacji	2014-2018	1 000 000,00 zł	Środki własne gminy + dotacje z kolejnego okresu programowania Unii Europejskiej na lata 2014-2020	
2	Bieżące remonty i utrzymanie dróg	2010-2018	90 000,00 zł (9 lat x 10 000 zł rocznie)	Środki własne gminy	
3	Uzupełnienie znaków drogowych	2011- 2012	8 000,00 zł	Środki własne gminy	
4	Budowa chodników	2014 -2018	300 000,00	Środki własne gminy + dotacje z kolejnego okresu programowania Unii Europejskiej na lata 2014-2020	
5	Uzupełnienie dróg dojazdowych do posesji i pól	2012- 2014	200 000,00	Środki własne gminy	
6	Bieżące remonty oświetlenia ulicznego	2011-2018	30 000,00 zł	Środki własne gminy	





## 11.2 Zadania nie inwestycyjne

Zestawienie zadań „nie inwestycyjnych”, których realizacja powinna się odbywać na bieżąco. Zadania te pociągają za sobą niewielkie nakłady finansowe.

**Tabela 10 Zadania nie inwestycyjne**

1.	Działania mające na celu zwiększenie aktywności społecznej mieszkańców Kars skutkujące powstaniem organizacji społecznych
2.	Wypracowanie i przygotowanie wniosków o dofinansowanie imprez kulturalno – sportowo – oświatowych oraz szkoleń, warsztatów i innych aktywności z programów grantowych np. Programu Integracji Społecznej, Unii Europejskiej, zwłaszcza z Programu Operacyjnego „Kapitał Ludzki”.
3.	Inicjowanie, wspieranie i promowanie budowy atrakcji turystycznych, bazy noclegowej i gastronomicznej.
4.	Promocja Miejscowości Karsy jako atrakcyjnego miejsca do zamieszkania oraz wyjazdów turystycznych.
5.	Założenie organizacji pozarządowej w miejscowości.



## **12. Opis zadania realizowanego w ramach „PROW 2007-2013”, działanie „Odnowa i rozwój wsi”.**

### **ZAGOSPODAROWANIE TERENU WOKÓŁ STAWU WRAZ Z UPORZĄDKOWANIEM OTOCZENIA ŚWIETLICY WIEJSKIEJ W MIEJSCOWOŚCI KARSY**

Zadaniem priorytetowym, przewidzianym do realizacji w ramach Programu Rozwoju Obszarów Wiejskich, działanie „Odnowa i rozwój wsi”, jest zadanie „Zagospodarowanie terenu wokół stawu wraz z uporządkowaniem otoczenia świetlicy wiejskiej w miejscowości Karsy”.

W wyniku planowanej inwestycji zostaną podjęte roboty w zakresie:

- zagospodarowanie terenu wokół świetlicy wiejskiej
- wznoszenie obiektów małej architektury (ławeczki, kosze na śmieci itp.),
- roboty w zakresie kształtowania architektury zielonej- sadzenie drzew, krzewów liściastych, siew trawników.
- roboty związane z oczyszczaniem stawu.

Realizacja zadania będzie stanowiła alternatywną formę spędzania wolnego czasu, dodatkowo uaktywni życie kulturalno-towarzyskie miejscowości.

Będzie pełnić rolę integracyjną. Oczekuje się, że utworzenie takiego miejsca w Karsach przyniesie daleko idące korzyści w postaci: rozwoju tożsamości społeczności wiejskiej, zaspokojenie potrzeb społecznych i kulturowych, poprawę estetyki miejscowości, wzrost zadowolenia mieszkańców, stworzenie możliwości i warunków do spędzania wolnego czasu, nawiązywanie kontaktów z mieszkańcami, co w rezultacie może doprowadzić do podejmowania wspólnych inicjatyw. Obiekt będzie dostępny dla wszystkich grup i podmiotów z zachowaniem szeroko pojętej zasady o niedyskryminacji.

Koszt zadania priorytetowego będzie wyniesie 120 000,00 zł.

## 12.1 Harmonogram rzeczowo – finansowy zadania priorytetowego

Tabela 11. Harmonogram rzeczowo – finansowy zadania priorytetowego

Lata	2010				2011				2012				2013
	I	II	III	IV	I	II	III	IV	I	II	III	IV	I
<b>Zakres rzeczowy</b>													
Opracowanie Planu Odnowy Miejscowości													
Przygotowanie niezbędnej dokumentacji technicznej wraz z kosztorysem inwestorskim													
Złożenie wniosku o dofinansowanie w ramach działania „Odnowa i rozwój wsi”													
Zagospodarowanie terenu wokół świetlicy wiejskiej													
Kształtowanie terenów zielonych													
Oczyszczenie stawu													
Inne prace													

### **13. Realizacja Planu Odnowy Miejscowości Karsy**

Realizacja projektów zawartych w Planie Odnowy Miejscowości Karsy będzie uzależniona bezpośrednio od możliwości finansowych Gminy oraz od wielkości dofinansowania ze źródeł zewnętrznych. Wdrożenie Planu będzie mieć bezpośredni pozytywny wpływ na sferę przedsiębiorczości i środowisko przyrodnicze, powstaną nowe miejsca pracy, zwiększą się dochody własne gminy, poprawią się warunki komunikacji drogowej. Efektywność realizacji Planu będzie oceniana na podstawie przyjętych wskaźników/mierników celów operacyjnych.

Wskaźniki osiągnięcia POM Karsy:

- a. wskaźnik produktu
  - budowa miejsc rekreacji,
  - budowa bazy rekreacyjno-sportowej,
  - budowa placu zabaw,
  - modernizacja dróg, chodników,
  
- b. wskaźnik rezultatu
  - liczba powstałych miejsc rekreacji,
  - liczba zmodernizowanych i powstałych obiektów sportowych i rekreacyjnych,
  - liczba powstałych placów zabaw,
  - liczba kilometrów zmodernizowanych dróg, chodników,
  
- c. wskaźnik oddziaływania
  - poprawa aktywności społecznej mieszkańców,
  - wzrost atrakcyjności turystycznej
  - poprawa bezpieczeństwa ruchu drogowego,
  - poprawa stanu środowiska naturalnego.

## 13.1 Wdrażanie

Poszczególne projekty będą wdrażane w oparciu o zasady wydatkowania środków wg źródeł ich pochodzenia. W niektórych sytuacjach może to oznaczać, że chcąc korzystać z różnych źródeł finansowania należy sprostać wielu wymaganiom formalnym. Dotyczy to w szczególności odmiennych zasad wykorzystywania środków pochodzących ze źródeł krajowych oraz środków pochodzących z UE.

Funkcję Instytucji Zarządzającej, Koordynującej i Wdrażającej realizację Planu Odnowy Miejscowości będzie pełnił Wójt Gminy. Zakres zadań Instytucji Zarządzającej obejmuje między innymi:

- ustalenie szczegółowych zasad i kryteriów realizacji POM,
- zbieranie danych statystycznych i finansowych na temat postępów we wdrażaniu oraz przebiegu realizacji projektów w ramach Planu,
- zapewnienie zgodności realizacji Planu z poszczególnymi dokumentami programowymi wyższego rzędu,
- zapewnienie przygotowania i wdrożenia Planu w zakresie informacji i promocji Planu,
- dokładne oceny ex-post po zakończeniu realizacji Planu.

Dla właściwej oceny Instytucja Zarządzająca może tworzyć grupy robocze, korzystać z opinii niezależnych ekspertów lub usług innych instytucji.

**Tabela 12. Harmonogram wdrażania Planu Odnowy Miejscowości Karsy**

ZADANIE	ODPOWIEDZIALNI	TERMIN REALIZACJI
1. Zainicjowanie tworzenia Planu Odnowy Miejscowości Karsy	Wójt	Kwiecień 2010
2. Przygotowanie Planu Odnowy Miejscowości	Wójt/ Rada Gminy/mieszkańcy/ zewnętrzni doradcy	maj 2010
3. Uchwalenie Planu Odnowy Miejscowości Karsy przez Zebranie Wiejskie	Zebranie Wiejskie	maj 2010
4. Zatwierdzenie Planu Odnowy Miejscowości Karsy na Sesji Rady Gminy	Rada Gminy	maj 2010
5. Opracowanie dokumentacji technicznych ze szczególnym uwzględnieniem projektów i zadań mogących uzyskać wsparcie z funduszy strukturalnych	Wójt /projektanci	IV Kwartał 2010
6. Realizacja zadań określonych poszczególnymi projektami zgodnie z harmonogramem przyjętym w Planie Odnowy Miejscowości	Wójt/Sołtys/ Rada Gminy/ Mieszkańcy	Do roku 2018

## **13.2 Finansowanie.**

Zadanie do realizacji zapisane w „Planie Odnowy Miejscowości Lipa na lata 2010-2018” mogą być wsparte z następujących programów:

1. **„Program Rozwoju Obszarów Wiejskich na lata 2007-2013”, działanie „Odnowa i rozwój wsi”.**
2. **„Regionalny Program Operacyjny Województwa Świętokrzyskiego”**
3. **„ Program Operacyjny Kapitał Ludzki”**
4. **„Świętokrzyski Program Odnowy Wsi”**
5. **„Fundacja Wspomagania Wsi”**
6. **„ Polsko-Amerykańska Fundacja Wolności”**

<b>Program Rozwoju Obszarów Wiejskich na lata 2007-2013”, działanie „Odnowa i rozwój wsi”</b>
---

Najważniejsze zadania realizowane w ramach tego działania związane są z tworzeniem dogodnych warunków dla rozwoju miejscowości, aktywizacją ludności wiejskiej, projektami związanymi z zagospodarowaniem przestrzeni publicznej, w tym z utrzymaniem, odbudową i poprawą stanu dziedzictwa kulturowego i przyrodniczego wsi oraz podniesieniem atrakcyjności turystycznej danej miejscowości.

<b>Program Operacyjny „Kapitał Ludzki”</b>
--

Celem głównym programu jest wzrost zatrudnienia i spójności społecznej. O dofinansowanie mogą ubiegać się podmioty posiadające osobowość prawną (stowarzyszenia, związki stowarzyszeń, fundacje, firmy, urzędy gmin, itp.). Dotacja może stanowić nawet 100% wartości realizowanego projektu. Pieniądze mogą być przeznaczone na realizację zadań związanych z poprawą jakości kapitału ludzkiego poprzez organizację szkoleń, warsztatów, zajęć pozalekcyjnych, świetlic środowiskowych. W większości działań można także część dotacji przeznaczyć na zakup materiałów, urządzeń i sprzętu (od 10 do 15 proc. kwoty dotacji). Można realizować także projekty mające na celu tworzenie miejsc pracy poza rolnictwem, poprawę dostępu do zatrudnienia osób zagrożonych wykluczeniem społecznym oraz pobudzania aktywności mieszkańców obszarów wiejskich na rzecz rozwoju edukacji i wykształcenia.

### **Świętokrzyski Program Odnowy Wsi**

Podstawowym założeniem Świętokrzyskiego Programu Odnowy Wsi jest sprzyjanie wszelkim miejscowym inicjatywom społecznym służącym rozwojowi środowisk lokalnych, mający swe odzwierciedlenie w VI celu Strategii Rozwoju Województwa Świętokrzyskiego do 2020 roku „Aktywizacja rolnictwa i wielofunkcyjny rozwój obszarów wiejskich”.

Jednym z podstawowych zadań programu są działania zmierzające do kultywowania w społecznościach lokalnych tradycji, historii i odrębności kulturowej w poszczególnych obszarach naszego regionu.

Program jest skierowany do organizacji pozarządowych działających w sferze społecznej, kulturowej, rolniczej, rekreacyjnej, turystycznej, sportowej, ochrony środowiska, o statusie fundacji lub stowarzyszenia posiadających osobowość prawną oraz prowadzących działalność non profit.

Dofinansowanie na pokrycie części wydatków poniesionych na realizację projektu (dotacja celowa).

Udział środków własnych beneficjenta w realizowanym projekcie wynosić musi minimum 20% kosztów kwalifikowanych.

### **Fundacja Wspomagania Wsi**

Celem Fundacji jest wspomaganie inicjatyw gospodarczych i społecznych mieszkańców wsi i małych miast oraz inicjatyw związanych z poprawą stanu infrastruktury obszarów wiejskich, poprawa warunków życia i gospodarowania na wsi, rozwój społeczny i kulturalny wsi, rozwój oświaty wśród ludności wsi, ochrona środowiska naturalnego, wspieranie rozwoju niekonwencjonalnych źródeł energii, organizowanie opieki społecznej na wsi. Pomoc dla mieszkańców obszarów wiejskich, Fundacja realizuje poprzez: udzielanie ze środków pieniężnych Fundacji kredytów przez banki, z którymi Fundacja ma podpisane umowy o współpracy, na realizację przedsięwzięć inwestycyjnych w zakresie działalności objętej celami statutowymi, udzielanie dotacji lub zwrotnej pomocy finansowej na warunkach preferencyjnych na realizację przedsięwzięć, prowadzenie doradztwa techniczno-ekonomicznego, prowadzenie szkoleń, popularyzowanie wiedzy teoretycznej i praktycznej, organizowanie zaopatrzenia technicznego wspomaganym przedsięwzięć.



**Polsko-Amerykańska Fundacja Wolności (PAFW)**

Fundacja działa na rzecz umacniania społeczeństwa obywatelskiego, demokracji i gospodarki rynkowej w Polsce, w tym wyrównywania szans rozwoju indywidualnego i społecznego, a jednocześnie wspiera procesy transformacji w innych krajach Europy Środkowo-Wschodniej. PAFW urzeczywistnia swoje cele poprzez realizację programów w następujących obszarach tematycznych: Inicjatywy w zakresie edukacji, Rozwój społeczności lokalnych, Obywatel w demokratycznym państwie prawa i Dzielenie się polskimi doświadczeniami w zakresie transformacji. W działaniach na terenie Polski Fundacja koncentruje się obecnie na inicjatywach edukacyjnych, służących przede wszystkim wyrównywaniu szans, a także na wyzwaniu i umacnianiu energii obywatelskiej w miejscach wymagających szczególnego wsparcia. Wsparcie ze strony Fundacji można uzyskać tylko w ramach jej programów. Zainteresowani uzyskaniem finansowego wsparcia ze strony PAFW ubiegają się o dotacje składając wniosek bezpośrednio u realizatora określonego programu. Decyzje w sprawie przyznania dotacji podejmuje komisje ekspertów powoływana przez Fundację.

<b>Tabela 13 – Możliwości finansowania zadań z Programu Operacyjnego „Kapitał Ludzki”</b>				
<i>Działanie</i>	<i>Nabór wniosków</i>	<i>Wartość projektu</i>	<i>Cel działania</i>	<i>Na co?</i>
<b>6.3 Inicjatywy lokalne na rzecz podnoszenia poziomu aktywności zawodowej na obszarach wiejskich</b>	III kwartał 2010	max. 50 tys. zł - wkład własny nie jest wymagany	tworzenie miejsc pracy poza rolnictwem	- aktywizacja zawodowa mieszkańców wsi - wsparcie inicjatyw informacyjnych, szkoleniowych i doradczych - rozwój dialogu, partnerstwa publiczno-społecznego i współpracy na rzecz rozwoju zasobów ludzkich na poziomie lokalnym - zakup materiałów, urządzeń, sprzętu do 10 proc. dotacji (do 5 tys. zł)
<b>7.2.1 Aktywizacja zawodowa i społeczna osób zagrożonych wykluczeniem społecznym</b>	III kwartał 2010	minimum 50 tys. zł - wkład własny nie jest wymagany	poprawa dostępu do zatrudnienia osób zagrożonych wykluczeniem społecznym	- wsparcia działania świetlic środowiskowych, - staże i zatrudnienie subsydiowane osób zagrożonych wykluczeniem społecznym w organizacjach pozarządowych, - rozwijanie umiejętności i kompetencji społecznych niezbędnych na rynku pracy, - kursy i szkolenia dla osób zagrożonych wykluczeniem społecznym, - zakup materiałów, urządzeń, sprzętu do 15 proc. dotacji
<b>7.3 Inicjatywy lokalne na rzecz aktywnej integracji</b>	III kwartał 2010	max. 50 tys. zł - wkład własny nie jest wymagany	wsparcie dla rozwoju inicjatyw na rzecz aktywizacji i integracji społeczności lokalnych	- integracja społeczna mieszkańców wsi - inicjatywy lokalne o charakterze informacyjnym, szkoleniowym i promocyjnym mające na celu przeciwdziałanie wykluczeniu społecznemu mieszkańców obszarów wiejskich, - rozwój dialogu, partnerstwa publiczno-społecznego i współpracy na rzecz rozwoju zasobów ludzkich na poziomie lokalnym - zakup materiałów, urządzeń, sprzętu do 15 proc. dotacji (do 7,5 tys. zł)
<b>9.1.1 Zmniejszenie nierówności w stopniu</b>	Rok 2011	minimum 50 tys. zł - wkład własny 1,5 %	wsparcie istniejących	- tworzenie ośrodków wychowania przedszkolnego, - wsparcie istniejących przedszkoli (w tym

upowszechnienia edukacji przedszkolnej			przedszkoli oraz powstawania nowych	zatrudnienie personelu), - kampanie informacyjne skierowane do rodziców, - zakup materiałów, urządzeń, sprzętu do 10 proc. dotacji
9.1.2 Wyrównywanie szans edukacyjnych uczniów z grup o utrudnionym dostępie do edukacji oraz zmniejszanie różnic w jakości usług edukacyjnych	Rok 2011	minimum 50 tys. zł - wkład własny nie jest wymagany	tworzenie warunków równych szans edukacyjnych poprzez udzielenie wsparcia na rzecz instytucji systemu oświaty	- dodatkowe zajęcia dydaktyczno-wyrównawcze, - doradztwo i opieka dla uczniów wykazujących problemy w nauce, - wsparcie dla uczniów niepełnosprawnych, - zajęcia pozalekcyjne, - poprawa zarządzania placówką oświatową, - zakup materiałów, urządzeń, sprzętu do 10 proc. dotacji
9.3 Upowszechnianie formalnego kształcenia ustawicznego	Rok 2011	minimum 50 tys. zł (ew. wkład własny zostanie określony w dokumentacji konkursowej – nie większy niż 15 proc.)	zwiększenie uczestnictwa osób dorosłych w kształceniu ustawicznym	- kampanie informacyjne w zakresie: korzyści płynących z formalnego podwyższenia lub uzupełnienia posiadanych kwalifikacji oraz potrzeb regionalnego lub lokalnego rynku pracy, - programy kształcenia dla osób dorosłych, - wsparcie dla placówek kształcenia ustawicznego, - zakup materiałów, urządzeń, sprzętu do 10 proc. dotacji (do 5 tys. zł)
9.5 Oddolne inicjatywy edukacyjne na obszarach wiejskich	II kwartał 2010	do 50 tys. zł - wkład własny nie jest wymagany	pobudzanie aktywności mieszkańców obszarów wiejskich na rzecz rozwoju edukacji i wykształcenia	- pobudzanie inicjatyw na obszarach wiejskich, - działania informacyjne, szkoleniowe, doradcze podnoszące świadomość mieszkańców obszarów wiejskich, - zakup materiałów, urządzeń, sprzętu do 10 proc. dotacji (do 5 tys. zł)

### **13.3 Komunikacja społeczna i promocja**

Informacja na temat realizacji Planu będzie przekazywana mieszkańcom w sposób ciągły:

- na zebraniach wiejskich,
- na sesjach Rady Gminy Sobków,
- w biuletynie informacji publicznej,
- w serwisie informacyjnym Gminy Sobków,
- na tablicach ogłoszeniowych.

Realizacja Planu musi opierać się na właściwym odbieraniu informacji zwrotnej, tak aby móc dobrze go modyfikować. Będzie kontynuowana współpraca z sektorem prywatnym i organizacjami pozarządowymi. Celem działań informacyjnych będzie:

- zapewnienie powszechnego dostępu do informacji o możliwościach uzyskania wsparcia w ramach funduszy strukturalnych dla wszystkich grup docelowych,
- zapewnienie bieżącego informowania o zakresie i wymiarze pomocy wspólnotowej dla poszczególnych projektów i rezultatach działań na poziomie Gminy,
- zapewnienie współpracy z instytucjami zaangażowanymi w monitorowanie i realizowanie Planu w zakresie działań informacyjnych i promocyjnych poprzez wymianę informacji i wspólne przedsięwzięcia,
- wykorzystanie nowoczesnych technologii, takich jak internet, poczta elektroniczna, elektroniczna archiwizacja dokumentów, w celu usprawnienia komunikacji pomiędzy podmiotami uczestniczącymi w realizacji Planu.

Wykorzystanie pomocy w ramach funduszy strukturalnych płynących z Unii Europejskiej uzależnione jest od poziomu świadomości w zakresie ich istnienia oraz możliwości pozyskania tych środków do rozwoju gminy/miejscowości. W tym celu istnieje realna potrzeba konsekwentnego kształtowania pozytywnego wizerunku Planu Odnowy Miejscowości.

Realizacji polityki informacyjnej służą następujące instrumenty:

- konferencje, seminaria, wykłady, warsztaty, prezentacje propagujące informacje o możliwościach wykorzystania środków unijnych,
- wizytacje projektów, ekspozycje projektów – mogą stanowić skuteczne metody prezentacji osiągnięć w zakresie realizacji inicjatyw z wykorzystaniem środków Unii Europejskiej, a także informacje o projektach oraz ich promocja przez beneficjentów,
- współpraca z mediami.

## 13.4 Monitoring

Kluczowe znaczenie w monitorowaniu i wdrażaniu Planu będzie miała Rada Gminy. Jej główną rolą będzie monitoring przebiegu realizacji zadań zawartych w Planie oraz ewentualne interweniowanie w przypadku stwierdzenia opóźnień lub nieuzasadnionej rezygnacji z realizacji zadań. Monitoring umożliwia bieżącą ocenę realizacji zadań oraz celów, prognozowanie ewentualnych zmian w realizacji, dokonywanie bieżących korekt i poprawek, podjęcie działań zabezpieczających i naprawczych, informowanie społeczności o uzyskanych wynikach.

**Tabela 14. Harmonogram monitorowania Planu Odnowy Miejscowości Karsy**

<b>ZADANIE</b>	<b>ODPOWIEDZIALNI</b>	<b>TERMIN REALIZACJI</b>
Informacja o realizacji Planu Odnowy Miejscowości	Wójt Gminy	Przed sesją absolutoryjną każdego roku oraz przed przyjęciem budżetu na kolejny rok
Przedkładanie uwag z przebiegu realizacji projektów i zadań zamieszczonych w Planie Odnowy Miejscowości.	Wójt Gminy	Raz do roku na zebraniu wiejskim w miejscowości

## **13.5 Aktualizacja**

Organem uprawnionym do aktualizacji Planu jest Zebranie Wiejskie. Uaktualnienie dokumentu musi być zatwierdzone przez Radę Gminy. Będzie ona dokonywana w przypadku wniesionych uwag.

## **BIBLIOGRAFIA**

### ***I. Podstawowe dokumenty.***

1. Plan Rozwoju lokalnego Gminy Sobków na Lata 2004 -2006.
2. Strategia Rozwoju Gminy Sobków
3. Plan ochrony środowiska Gminy Sobków

### ***II Publikacje***

1. Przewodnik po Gminie Sobków
2. Dzieje i Zabytki Małych Ojczyzn Gmina Sobków, D. Kalina
3. Głos Sobkowa – miesięcznik samorządowy Gminy Sobków

### ***III. Dane statystyczne.***

1. Dane Urzędu Gminy w Sobkowie
2. Główny Urząd Statystyczny

### ***VI. Źródła internetowe.***

1. [www.sobkow.pl](http://www.sobkow.pl)
2. [www.wikipedia.pl](http://www.wikipedia.pl)
3. [www.powiat.jenrzejowski.pl](http://www.powiat.jenrzejowski.pl)

## **S P I S T A B E L**

Tabela 1.	Powierzchnia poszczególnych sołectw w gminie Sobków wg stanu na 31.12.2009	12
Tabela 2.	Miejscowość Karsy na tle Gminy Sobków w statystyce stan na 31.12.2009 rok	13
Tabela 3.	Struktura ludności miejscowości Karsy i Gminy Sobków wg wieku-stan na 31.12.2009 r.	14
Tabela 4.	Struktura gruntów wg klas bonitacyjnych w miejscowości Karsy stan na dzień 31.12.2009 r.	28
Tabela 5.	Struktura gospodarstw rolnych w miejscowości Karsy i w Gminie Sobków stan na 31.12.2009 roku	29
Tabela 6.	Struktura działalności gospodarczych prowadzonych w miejscowości Karsy	30
Tabela 7.	Analiza SWOT	34
Tabela 8.	Komplementarność celów z innymi programami	39
Tabela 9.	Zadania inwestycyjne do realizacji w latach 2010-2018 wskazane przez mieszkańców miejscowości Karsy	42
Tabela 10.	Zadania nie inwestycyjne	44
Tabela 11.	Harmonogram rzeczowo-finansowy zadania priorytetowego	46
Tabela 12.	Harmonogram wdrażania Planu Odnowy Miejscowości Karsy	48
Tabela 13.	Możliwości finansowania zadań z Programu Operacyjnego „Kapitał Ludzki”	52
Tabela 14.	Harmonogram monitorowania Planu Odnowy Miejscowości Karsy	55



## **S P I S F O T O G R A F I I**

Zdjęcie nr 1.	Debata strategiczna 07.05.2010. Fot. Pro-Inspiracja.pl Rafał Graczkowski.	7
Zdjęcie nr 2.	Debata strategiczna 07.05.2010. Fot. Pro-Inspiracja.pl Rafał Graczkowski.	7
Zdjęcie nr 3.	Krzyż przydrożny Fot. Pro-Inspiracja.pl Rafał Graczkowski.	20
Zdjęcie nr 4.	Budynek Świetlicy Wiejskiej w Karsach Fot. Pro-Inspiracja.pl Rafał Graczkowski.	21
Zdjęcie nr 5.	Staw w Karsach Fot. Pro-Inspiracja.pl Rafał Graczkowski.	22
Zdjęcie nr 6.	Boisko do siatkówki przy świetlicy wiejskiej w Karsach Fot. Pro-Inspiracja.pl Rafał Graczkowski.	23
Zdjęcie nr 7.	Przystanek autobusowy w Karsach , . Fot. Pro-Inspiracja.pl Rafał Graczkowski.	26