

**UCHWAŁA NR XXXII/266/2021
RADY GMINY SOBKÓW**

z dnia 18 czerwca 2021 r.

w sprawie wyznaczenia obszaru i granic Aglomeracji Sobków

Na podstawie art. 87 ust. 1 i 4 ustawy z dnia 20 lipca 2017r. Prawo wodne (tj. Dz. U. 2021 poz. 624 ze zm.) oraz w związku z §3 i §4 Rozporządzenia Ministra Gospodarki Wodnej Żeglugi Śródlądowej z dnia 27 lipca 2018 r. w sprawie sposobu wyznaczania obszaru i granic aglomeracji (Dz. U. 2018 poz. 1586) Rada Gminy Sobków uchwała:

§ 1. Wyznacza się obszar i granice Aglomeracji Sobków o równoważnej liczbie mieszkańców wynoszącej 5619 RLM z oczyszczalnią ścieków w Sobkowie, obejmująca miejscowości: Sobków, Staniowice, Wólka Kawęcka, Mokrsko Górne, Brzeźno, Mokrsko Dolne, Sokołów Górny, Sokołów Dolny, Osowa, Mzurowa, Miąsowa i Brzegi.

§ 2. Integralną częścią niniejszej uchwały jest opis wielkości i obszaru Aglomeracji Sobków, zawierający podstawowe informacje dotyczące charakterystyki Aglomeracji, stanowiący załącznik nr 1 do niniejszej uchwały oraz mapa Aglomeracji w skali 1:10 000, określająca jej granice i położenie w stosunku do najważniejszych obiektów infrastruktury i obszarów chronionych, stanowiąca załącznik nr 2 do niniejszej uchwały.

§ 3. Niniejsza uchwała poprzedzona była uchwałą Nr III/68/14 Sejmiku Województwa Świętokrzyskiego z dnia 29 grudnia 2014 r. w sprawie wyznaczenia obszaru i granic aglomeracji Sobków (Dz. U. Woj. Święt. z 2015 r., poz.103), która na podstawie art. 565 ust. 2 ustawy z dnia 20 lipca 2017r. – Prawo wodne utraciła moc z dniem 31.12.2020 r.

§ 4. Wykonanie Uchwały powierza się Wójtowi Gminy Sobków.

§ 5. Uchwała wchodzi w życie po upływie 14 dni od dnia ogłoszenia w Dzienniku Urzędowym Województwa Świętokrzyskiego.

Przewodniczący Rady Gminy

Stanisław Szlembarski

Podstawą wyznaczenia obszaru Aglomeracji Sobków, zgodnie z § 3 ust 1. Rozporządzenia Ministra Gospodarki Wodnej i Żeglugi Śródlądowej z dnia 27 lipca 2018r. w sprawie sposobu wyznaczania obszaru i granic aglomeracji jest „*Studium uwarunkowań i kierunków zagospodarowania przestrzennego Gminy Sobków*” uchwalonym Uchwałą Nr XXIV/239/2001 Rady Gminy w Sobkowie z dnia 19 listopada 2001r., zmienionym Uchwałą Nr XIX/206/2012 Rady Gminy w Sobkowie z dnia 29 sierpnia 2012r., Uchwałą Nr XXXIV/311/2013 Rady Gminy w Sobkowie z dnia 29 sierpnia 2013r. oraz Uchwałą Nr XLI/358/2014 Rady Gminy w Sobkowie z dnia 30 kwietnia 2014r.

1. Część opisowa uchwały

1.1. Informacje o długości i rodzaju sieci kanalizacyjnej lub planowanej do budowy sieci kanalizacyjnej, liczbie stałych mieszkańców aglomeracji, liczbie osób czasowo przebywających w aglomeracji oraz przemyśle obsługiwanym przez sieć kanalizacyjną lub planowaną do budowy sieć kanalizacyjną oraz oczyszczalnię ścieków, a także o wskaźnikach koncentracji.

1.1.1. Informacja o długości i rodzaju istniejącej sieci kanalizacyjnej w Aglomeracji (stan na 31.12.2019r. wg KPOŚK)

Lp.	Kanalizacja istniejąca	Długość [km]
1.	Kanalizacja sanitarna grawitacyjna	38,2
2.	Kanalizacja sanitarna tłoczna	31,8
	RAZEM	70,0

W roku 2019 (wg danych KPOŚK 2019) do sieci kanalizacyjnej zostało podłączonych 20 mieszkańców.

W roku 2020 rozpoczęto budowę sieci kanalizacji sanitarnej w miejscowości Brzegi

Lp.	Kanalizacja w trakcie budowy w miejscowości Brzegi	Długość [km]
1.	Kanalizacja sanitarna grawitacyjna	6,341
2..	Kanalizacja sanitarna ciśnieniowa	0,05
	RAZEM	6,391

1.1.2. Informacja o długości i rodzaju planowanej do budowy sieci kanalizacyjnej

Na terenie Aglomeracji Sobków realizacja inwestycji w zakresie rozbudowy sieci kanalizacyjnej oraz uszczelniania istniejącej uzależniona jest od możliwości finansowych gminy i od pozyskanych środków z zewnątrz.

Gmina posiada dokumentację techniczną na rozbudowę sieci kanalizacyjnej w miejscowościach Szczepanów i Bizoręda. Ze względu na wskaźnik koncentracji dla w/w miejscowości wynoszący poniżej 90 Mk i osób czasowo przebywających / 1 km planowanej sieci, Szczepanów i Bizoręda nie zostały włączone do Aglomeracji Sobków. Budowa kanalizacji w tych miejscowościach będzie realizowana ze środków własnych gminy.

1.1.3. Informacja o liczbie stałych mieszkańców Aglomeracji oraz liczbie osób czasowo przebywających w Aglomeracji

Liczba stałych mieszkańców, zamieszkujących obszar Aglomeracji (wg danych Urzędu Gminy 31.10.2020r.) wynosi 5531, a zameldowanych na pobyt czasowy wynosi 43 osoby.

Miejscowość	Liczba mieszkańców Pobyt stały	Liczba mieszkańców Pobyt czasowy
Kanalizacja istniejąca		
Brzeźno	187	3
Mzurowa	555	2
Sobków	1038	5
Miąsowa	661	6
Osowa	549	2
Wólka Kawęcka	108	0
Mokrsko Górne	183	0
Mokrsko Dolne	232	1
Staniowice	459	5
Sokołów Górny	469	9
Sokołów Dolny	534	5
RAZEM	4975	38
Kanalizacja w trakcie budowy		
Brzegi	556	5
RAZEM	556	5
RAZEM AGLOMERACJA	5531	43

$$RLM_{(Mk)} = 5531 + 43 = 5574$$

Informacja o liczbie osób czasowo przebywających w Aglomeracji

Na terenie Aglomeracji Sobków liczba zarejestrowanych miejsc noclegowych dla bazy noclegowej korzystającej z sieci kanalizacyjnej wynosi 45

$$RLM_{(czas)} = 45$$

1.1.4. Informacja o przemyśle obsługiwanym przez sieć kanalizacyjną lub planowaną do budowy sieć kanalizacyjną oraz oczyszczalnię ścieków

Na terenie Aglomeracji Sobków nie ma zakładów przemysłowych wytwarzających ścieki przemysłowe. Ścieki pochodzące z małych i średnich przedsiębiorstw i/lub z działalności gospodarczej mają charakter ścieków bytowo-gospodarczych.

$$RLM_{(prz)} = 0$$

Nie planuje się budowy i przyłączenia nowych zakładów przemysłowych

Zgodnie z wytycznymi do wyznaczania, zmiany lub likwidacji obszarów i granic aglomeracji (MGMiŻŚ, lipiec 2019) oraz Rozporządzeniem Ministra Gospodarki Morskiej i Żeglugi Śródlądowej z dnia 27 lipca 2018r w sprawie sposobu wyznaczania obszaru i granic aglomeracji.

RLM aglomeracji określona jest wzorem:

$$RLM = RLM_{(Mk)} + RLM_{(prz)} + RLM_{(czas)}$$

gdzie:

RLM – równoważna liczba mieszkańców aglomeracji

$RLM_{(Mk)}$ – RLM, tj. równoważna liczba mieszkańców obejmująca ładunek generowany przez mieszkańców aglomeracji oraz osoby czasowo zameldowane, przyjmuje się 1 MK = 1 RLM

$RLM_{(prz)}$ – RLM wynikająca z ładunku ścieków przemysłowych odprowadzanych do kanalizacji zbiorczej. RLM wyraża wielokrotność ładunku zanieczyszczeń w ściekach odprowadzanych z obiektów przemysłowych i usługowych w stosunku do jednostkowego ładunku zanieczyszczeń w ściekach z gospodarstw domowych, odprowadzanych od jednego mieszkańca /dobę.

$$RLM = [BZT_5 \text{ (kg/d)}] / [0,06 \text{ (kg/Mk*d)}]$$

BZT_5 z przemysłu przyjmujemy na podstawie rzeczywistych ilości ścieków odprowadzanych do oczyszczalni komunalnych oraz dokonanych pomiarów stężeń w ściekach surowych (dla nowopowstałych zakładów ładunek BZT_5 szacuje się na podstawie jednostkowych wskaźników ładunków zanieczyszczeń zależnych od rodzaju ścieków)

$RLM_{(czas)}$ – RLM wynika z ładunku ścieków pochodzących od osób czasowo przebywających w aglomeracji (zarejestrowane usługi noclegowe), przyjmuje się 1 RLM = 1 zarejestrowane miejsce noclegowe.

Dla planowanej Aglomeracji Sobków RLM wynosi:

$RLM_{(Mk)} = 5574 = 5531 + 43$ (mieszkańcy zameldowani na pobyt stały oraz pobyt czasowy)

$RLM_{(prz)} = 0$

$RLM_{(czas)} = 45$ (zarejestrowane miejsca noclegowe na terenie Aglomeracji)

$$RLM = 5574 + 0 + 45 = 5619$$

RLM dla Aglomeracji Sobków = 5619

Obecnie w ogólnej liczbie RLM = 5619 dla aglomeracji 653 RLM to mieszkańcy korzystający ze zbiorników bezodpływowych.

1.1.5. Informacja o wskaźnikach koncentracji

Wskaźnik koncentracji – to stosunek liczby stałych mieszkańców aglomeracji i osób czasowo przebywających w aglomeracji przewidywanej do obsługi przez planowaną do budowy sieć kanalizacyjną do długości tej sieci, doprowadzającej ścieki do oczyszczalni ścieków albo do końcowego punktu zrzutu ścieków komunalnych. Ze względu na to, że w ramach aglomeracji nie planuje się budowy nowej sieci kanalizacyjnej, nie zachodzi konieczność wyliczenia wskaźnika koncentracji.

1.2. Informacje o istniejących i planowanych do budowy oczyszczalniach ścieków, a w przypadku aglomeracji zakończonych końcowym punktem zrzutu ścieków komunalnych – informacje, do której aglomeracji ścieki te będą odprowadzane, wraz z określeniem obciążenia oczyszczalni ścieków

1.2.1. Informacje o istniejących oczyszczalniach ścieków

Na terenie gminy w miejscowości Sobków na działce nr ewid. 733 obręb 18 Sobków zlokalizowana jest oczyszczalnia ścieków. Teren oczyszczalni jest ogrodzony i zabezpieczony przed dostępem osób niepowołanych, z układem dróg i placów oraz oświetlony. Oczyszczalnia ścieków zabezpieczona jest przed wystąpieniem awarii poprzez zdublowanie kluczowych dla prowadzenia procesów urządzeń oraz pomiarów uniemożliwiając w ten sposób zatrzymanie funkcjonowania obiektu lub doprowadzenie do stanów przelewowych w zbiornikach procesowych. Oczyszczalnia ścieków może ulec zatrzymaniu jedynie w przypadku rozszczelnienia zbiorników procesowych, jednak z uwagi na konstrukcję monolityczną, żelbetową obiektów sytuacja taka jest wykluczona. Na wypadek zaniku napięcia oczyszczalnia wyposażona jest w agregat prądotwórczy

z automatycznym rozruchem. Ścieki napływające do oczyszczalni z sieci kanalizacyjnej trafiają do studni rozprężnej skąd grawitacyjnie przepływają na stopień mechaniczny oczyszczania. Przyjęto rozwiązanie polegające na oczyszczaniu ścieków za pomocą osadu czynnego w sekwencyjnych reaktorach biologicznych typu SBR z okresowym zasilaniem i okresowym odprowadzaniem ścieków. Na stopniu mechanicznym ścieki w pierwszej kolejności przepływają przez kratę taśmowo-hakową rzadką o prześwicie 6 mm, a następnie trafiają na zablokowane urządzenie (kratopiaskownik zlokalizowany w budynku technologicznym) do usuwania części mineralnych oraz wleczonych. Części wlezione zatrzymywane są na kracie panelowo-taśmowej urządzenia o prześwicie 3 mm i trafiają do prasopłuczki skratek po czym sprasowane kierowane są do kontenera na skratki. Części mineralne zatrzymywane są w części piaskownika napowietrzanego o

przepływie poziomym
i wynoszone spiralą do płuczki piasku, skąd po wytlukaniu części organicznych (odzysk metodą R12) kierowane są do kontenera na piasek. Ściek oczyszczony mechanicznie trafia do pompowni pośredniej ścieków, skąd za pomocą pomp przepompowany zostaje do zbiornika retencyjnego. Ścieki w zbiorniku retencyjnym poddawane są uśrednieniu ich składu. Zasadniczy proces oczyszczania ścieków zachodzi będzie w reaktorach sekwencyjnych z okresowym zasilaniem i spustem ścieków. Oczyszczanie ścieków zachodzi w procesach beztlenowych i tlenowych. Ścieki oczyszczone kierowane są poprzez układ dekantacyjny do zbiornika wody technologicznej, a następnie do odbiornika. Osad czynny nadmierny kierowany będzie za pomocą pomp zatapialnych do zbiornika tlenowej stabilizacji osadu. Odwodniony na dwutaśmowej prasie filtracyjnej z jednotaśmowym zagęszczaczem grawitacyjnym osad poddawany jest higienizacji za pomocą wapna.

Oczyszczalnia posiada również możliwość przyjmowania ścieków dowożonych. W tym celu zaprojektowano kontenerową stację zlewną wyposażoną w układ pomiarowy jakości i ilości ścieków dowożonych oraz sito. Ścieki ze stacji zlewnej trafiają do istniejącego zbiornika na ścieki dowożone, skąd następnie trafiają do zbiornika retencyjnego.

Przepustowość oczyszczalni ścieków:

$Q_{d\text{śr}} = 850 \text{ m}^3/\text{d}$ – średnia dobową ilość ścieków

$Q_{d\text{max}} = 1060 \text{ m}^3/\text{d}$ – maksymalna dobową ilość ścieków

$Q_{h\text{śr}} = 35 \text{ m}^3/\text{h}$ – średnia godzinowa ilość ścieków

$Q_{h\text{max}} = 70 \text{ m}^3/\text{h}$ – maksymalna godzinowa ilość ścieków

Oczyszczone ścieki odprowadzane są istniejącym wylotem uchodzącym do rzeki Nidy. Odprowadzenie ścieków odbywać będzie się w ilościach:

$Q_{d\text{śr}} = 850 \text{ m}^3/\text{d}$ – średnio dobowo

$Q_{d\text{max}} = 1060 \text{ m}^3/\text{d}$ – maksymalnie dobowo

$Q_{\text{max}} = 0,0277 \text{ m}^3/\text{s}$ – maksymalnie

$Q_{r\text{max}} = 310\,250 \text{ m}^3/\text{rok}$ – maksymalnie dopuszczalne rocznie

Wprowadzanie oczyszczonych ścieków komunalnych pochodzących z oczyszczalni ścieków w Sobkowie, zlokalizowanej na działce o nr ewid. 733, obręb 18 Sobków odbywa się wylotem ściankowym o konstrukcji monolitycznej żelbetowej DN 500 mm, zlokalizowanym na działce nr ewid. 736, obręb 18 Sobków (współrzędne wylotu w geodezyjnym układzie odniesienia PL-ETRF2000: X: 5616346,64; Y: 7462684,96) do ciek „Dopływ z Chomentowa” (dopływ Nidy), ok. 600 m od ujścia do rzeki Nidy

Pozwolenie wodnoprawne na odprowadzanie oczyszczonych ścieków z oczyszczalni do
środowiska: data wydania 10 sierpnia 2020 r. znak KR.ZUZ.1.4210.29.2020.RZ, organ wydający
Państwowe Gospodarstwo Wodne Wody Polskie Zarząd Zlewni w Kielcach
ul. Robotnicza 5, 25-662 Kielce, termin ważności 10 sierpnia 2030 r.

Na terenie Aglomeracji Sobków nie funkcjonują przydomowe oczyszczalnie ścieków.

1.2.2. Informacje o planowanych do budowy oczyszczalniach ścieków

Na terenie Aglomeracji Sobków nie planuje się budowy nowej oczyszczalni ścieków.

1.3. Informacje o systemie gospodarki ściekowej

1.3.1. Informacje o średniej dobowej ilości ścieków komunalnych powstających na terenie aglomeracji oraz składzie jakościowym tych ścieków

Ilość ścieków komunalnych powstających na terenie Aglomeracji (wg KPOŚK) w ostatnich latach:

#	2017	2018	2019
Ilość ścieków komunalnych odprowadzanych zbiorczym systemem kanalizacyjnym do oczyszczalni (m ³ /dobę)	260,27	287,4	420,27
Ilość ścieków dostarczanych do oczyszczalni taborem asenizacyjnym (tylko ścieki z terenu Aglomeracji) (m ³ /dobę)	40,82	10,96	15,07
Ilość ścieków oczyszczanych systemami indywidualnymi (przydomowe oczyszczalnie ścieków) (m ³ /dobę)	0	0	0
Ilość ścieków nieoczyszczonych w Aglomeracji (m ³ /dobę)	0	0	0
Ilość ścieków komunalnych wytworzonych na terenie Aglomeracji ogółem (m³/dobę)	301,09	298,36	435,34

Średnia ilość ścieków komunalnych powstających na terenie Aglomeracji Sobków w 2019 r. wynosi ok. 435 m³/dobę.

Ścieki dopływające do oczyszczalni w Sobkowie oraz ścieki zrzucane do odbiornika poddawane są systematycznym badaniom. Poniżej przedstawiono wyniki badań za ostatnie kilka lat.

Data pomiaru/poboru próbek	Badana cecha	Jednostka	Ścieki surowe	Ścieki oczyszczone
I kwartał 2018	Zawiesina ogólna	mg/l	Nie wymagany pomiar na dopływie	26 ± 4
	ChZT-Cr			84 ± 13
	BZT ₅			19 ± 5
II kwartał 2018	Zawiesina ogólna	mg/l	780 ± 120	17 ± 3
	ChZT-Cr		370 ± 59	55 ± 9
	BZT ₅		93 ± 23	14 ± 4
III kwartał 2018	Zawiesina ogólna	mg/l	Nie wymagany pomiar na dopływie	19 ± 3
	ChZT-Cr			77 ± 12
	BZT ₅			18 ± 5
IV kwartał 2018	Zawiesina ogólna	mg/l	380 ± 57	18 ± 3
	ChZT-Cr		850 ± 136	89 ± 14

	BZT ₅		200 ± 50	23 ± 6
25.01.2019	Zawiesina ogólna	mg/l	Nie wymagany pomiar na doptywie	15
	ChZT-Cr			22
	BZT ₅			5,8
16.04.2019	Zawiesina ogólna	mg/l		870
	ChZT-Cr			1906
	BZT ₅			480
23.07.2019	Zawiesina ogólna	mg/l	Nie wymagany pomiar na doptywie	29
	ChZT-Cr			78
	BZT ₅			20
29.10.2019	Zawiesina ogólna	mg/l		870
	ChZT-Cr			1906
	BZT ₅			480
24.01.2020	Zawiesina ogólna	mg/l	Nie wymagany pomiar na doptywie	12
	ChZT-Cr			26
	BZT ₅			6,3
21.04.2020	Zawiesina ogólna	mg/l	Nie wymagany pomiar na doptywie	21
	ChZT-Cr			52
	BZT ₅			13
22-23.07.2020	Zawiesina ogólna	mg/l		177
	ChZT-Cr			1235
	BZT ₅			306
26.08.2020	Zawiesina ogólna	mg/l	Nie wymagany pomiar na doptywie	21
	ChZT-Cr			68
	BZT ₅			17
22-23.09.2020	Zawiesina ogólna	mg/l		21
	ChZT-Cr			84

	BZT ₅		Nie wymagany pomiar na doływie	20
--	------------------	--	--------------------------------	----

1.3.2. Informacje o przepustowości istniejącej oczyszczalni ścieków w m³/d

Nazwa oczyszczalni ścieków: Oczyszczalnia ścieków w Sobkowie

Lokalizacja oczyszczalni ścieków: Sobków, ul. Długa 43B, pow. jędrzejowski, woj. świętokrzyskie

Pozwolenie wodnoprawne na odprowadzanie ścieków z oczyszczalni do środowiska:

znak: KR.ZUZ.1.4210.29.2020.RZ z dnia 10 sierpnia 2020 r. ważne do dnia 10 sierpnia 2030 r. organ wydający: Państwowe Gospodarstwo Wodne Wody Polskie Zarząd Zlewni w Kielcach ul. Robotnicza 5, 25-662 Kielce na odprowadzanie ścieków komunalnych z oczyszczalni ścieków w Sobkowie do środowiska.

Przepustowość oczyszczalni:

- średnia dobowa ilość ścieków $Q_{dśr}=850\text{m}^3/\text{doba}$
- maksymalna godzinowa $Q_{hmax}=70\text{m}^3/\text{h}$
- maksymalna sekundowa $Q_{smax}=0,0277\text{ m}^3/\text{s}$
- dopuszczalna roczna $Q_{rmax}= 310\ 250\ \text{m}^3/\text{rok}$

Projektowa wydajność oczyszczalni ścieków [RLM]: 6 800

Odbiornikiem ścieków oczyszczonych zgodnie z pozwoleniem wodno-prawnym jest wylot zlokalizowany na działce nr ewid. 736, obręb 18 Sobków, gm. Sobków, pow. jędrzejowski, woj. świętokrzyskie (współrzędne N 50^o40,52' E 20^o29,19') do cieku „Doływ z Chomentowa” (doływ Nidy), ok. 600m od ujścia do rzeki Nidy.

Zgodnie z w/w decyzją dopuszczalne wartości wskaźników zanieczyszczeń dla oczyszczonych ścieków wprowadzanych do wód nie mogą przekraczać w warunkach normalnych pracy oczyszczalni:

- BZT₅ ≤ 25 mg O₂/l
- ChZT_{Cr} ≤ 125 mg O₂/l
- zawiesina ogólna ≤ 35 mg/l

1.3.3. Informacje o ilości i składzie jakościowym ścieków przemysłowych odprowadzanych przez zakłady do systemu kanalizacji zbiorczej

Na terenie Aglomeracji Sobków nie są wytwarzane ścieki przemysłowe, odprowadzane do systemu kanalizacji zbiorczej.

1.3.4. Informacje o zakładach, których podłączenie do systemu kanalizacji zbiorczej jest planowane

Nie jest planowane podłączanie nowych zakładów przemysłowych do sieci kanalizacyjnej.

1.3.5. Uzasadnienie określonej RLM aglomeracji

Wyszczególnienie	RLM
------------------	-----

Liczba mieszkańców, korzystających z istniejącej sieci kanalizacyjnej (4317 osób zameldowanych na pobyt stały + 43 osoby zameldowane na pobyt czasowy)	4360
Liczba mieszkańców zameldowanych na pobyt stały, planowanych do przyłączenia do sieci kanalizacyjnej, na której wykonanie środki finansowe zostały pozyskane (sieć obecnie w budowie)	561
Liczba mieszkańców zameldowanych na pobyt stały, korzystających ze zbiorników bezodpływowych	653
Liczba mieszkańców, planowanych do przyłączenia do projektowanej sieci kanalizacyjnej	0
Ilość osób czasowo przebywających na terenie aglomeracji, korzystających z sieci kanalizacyjnej (zarejestrowane miejsca noclegowe na terenie Aglomeracji)	45
Ilość osób czasowo przebywających na terenie aglomeracji, planowanych do przyłączenia do sieci kanalizacyjnej, na której wykonanie środki finansowe zostały pozyskane	0
Ilość osób czasowo przebywających na terenie aglomeracji, planowanych do przyłączenia do projektowanej sieci kanalizacyjnej	0
Równoważna Liczba Mieszkańców, wynikająca z dobowego ładunku ścieków, odprowadzanych przez zakłady przemysłowe i usługowe, korzystające z sieci kanalizacyjnej	0
Równoważna Liczba Mieszkańców, wynikająca z dobowego ładunku ścieków, który będzie odprowadzany przez zakłady przemysłowe i usługowe, planowane do podłączenia sieci kanalizacyjnej	0
Liczba mieszkańców oraz osób czasowo przebywających na terenie aglomeracji, korzystających z indywidualnych systemów oczyszczania ścieków komunalnych (przedomowe oczyszczalnie ścieków), nie planowanych do podłączenia do sieci, określona na podstawie rejestrów prowadzonych przez Gminę.	0
Równoważna Liczba Mieszkańców (RLM)	5619

Obecnie na terenie Aglomeracji przez systemy oczyszczania ścieków obsługiwanych jest 4360 mieszkańców oraz 45 osób czasowo przebywających na terenie Aglomeracji (miejsca noclegowe).

Wskaźnik skanalizowania aglomeracji:

$$Ws = Lkk * 100/Lo$$

gdzie:

Ws – wskaźnik skanalizowania

Lkk – ludność korzystająca z kanalizacji

Lo – ludność ogółem

Wskaźnik procentowy skanalizowania (sieć istniejąca i w trakcie budowy) Aglomeracji Sobków wynosi:

$$Ws = (4360+561+45) / 5619 * 100 = 88,38\%$$

Planuje się również sukcesywne przyłączanie do istniejącej sieci kanalizacyjnej mieszkańców korzystających z przydomowych zbiorników bezodpływowych, mieszkających na terenie aglomeracji, w bezpośrednim sąsiedztwie sieci kanalizacyjnej (550 mieszkańców). Gmina prowadzi działania informacyjne i organizacyjne, których celem jest podłączenie wszystkich mieszkańców terenu aglomeracji do istniejącej sieci kanalizacyjnej.

Przewidywany wskaźnik skanalizowania, planowany do osiągnięcia w wyniku działań podjętych przez Gminę w najbliższych latach, wyniesie:

$$Ws = (4360+561+45+ 550) / 5619 * 100 = 98,17\%$$

1.3.6. Informacje o ilości ścieków powstających na terenie aglomeracji nieobjętych systemem kanalizacji zbiorczej, gdzie zastosowano systemy indywidualne albo planuje się zastosowanie systemów indywidualnych lub innych rozwiązań zapewniających taki sam poziom ochrony środowiska jak w przypadku systemów kanalizacji zbiorczej

Na terenie Aglomeracji Sobków (wg danych Urzędu Gminy) ze zbiorników bezodpływowych, korzysta 653 mieszkańców Aglomeracji.

Ilość ścieków z terenu Aglomeracji Sobków dowożona do oczyszczalni taborem asenizacyjnym: 15,07 m³/dobę

1.4. Informacje o strefach ochronnych ujęć wody, zawierające oznaczenie aktów prawa miejscowego lub decyzji ustanawiających te strefy oraz zakazy, nakazy i ograniczenia obowiązujące na tych terenach

Na obszarze objętym Aglomeracją Sobków znajdują się ujęcia wody:

1) **ujęcie wody podziemnej w miejscowości Brzegi** składające się z dwóch studni wierconych ujmujących poziom wodonośny górnej jury. Ujęcie to posiada strefę ochrony bezpośredniej obejmujący obszar:

- w kształcie wieloboku o wymiarach 47,24m x 31,38m i powierzchni 0,0999ha, położony na działce gruntowej o nr ewid. 327 obręb 0002 w miejscowości Brzegi, na której znajdują się studnie i budynek stacji wodociągowej,

- w kształcie zbliżonym do prostokąta o wymiarach 29,12m x 22,88m i powierzchni 0,0619ha, położony na działce gruntowej o nr ewid. 299/1 obręb 0002 w miejscowości Brzegi, na której znajduje się zbiornik wyrównawczy

Ponadto ujęcie posiada wyznaczony teren ochrony pośredniej o powierzchni 28,416 ha w kształcie elipsy w miejscowości Brzegi;

Ujęcie wody Brzegi ustanowiono Rozporządzeniem Dyrektora Regionalnego Zarządu Gospodarki Wodnej w Krakowie z 12.01.2017 r. w sprawie ustanowienia strefy ochronnej ujęcia wody podziemnej w miejscowości Brzegi, gm. Sobków, pow. jędrzejowski

Zgodnie z § 3 w/w Rozporządzenia:

1. Na terenie ochrony bezpośredniej obowiązują zakazy i nakazy, o których mowa w ustawie Prawo wodne.

2. Teren ochrony bezpośredniej należy ogrodzić, a jego granice oznaczyć zgodnie z ustawą Prawo wodne

Zgodnie z § 4 w/w Rozporządzenia:

Na terenie ochrony pośredniej zabrania się:

1. wprowadzania ścieków do wód lub do ziemi, z wyłączeniem, spełniających wymagania określone w przepisach odrębnych:

- a) ścieków technologicznych pochodzących ze stacji uzdatniania wody,
- b) wód opadowych lub roztopowych, o których mowa w art. 9 ust. 1 pkt 14 lit c ustawy Prawo wodne
- c) ścieków pochodzących z przydomowych oczyszczalni ścieków

2. rolniczego wykorzystania ścieków

3. stosowania do nawożenia gnojówki i gnojowicy

4. stosowania środków ochrony roślin, które według zezwolenia na wprowadzanie środków ochrony roślin do obrotu są klasyfikowane jako niebezpieczne dla środowiska

5. lokalizowania składowisk odpadów komunalnych, niebezpiecznych, inne niż niebezpieczne i obojętne oraz obojętnych

6. lokalizowania magazynów ropy i produktów ropopochodnych a także do ich transportu, z wyłączeniem:

- a) zbiorników przeznaczonych do magazynowania gazu płynnego oraz magazynów butli gazu płynnego
- b) zbiorników przeznaczonych do magazynowania oleju opałowego wykorzystywanego na indywidualne potrzeby grzewcze
- c) zbiorników przeznaczonych do magazynowania paliw płynnych wykorzystywanych do generatorów prądotwórczych

7. lokalizowania cmentarzy oraz grzebania zwłok zwierzęcych

8. wydobywania kopalin wymagających wykonania odwodnień górniczych

9. przechowywania lub składowania odpadów promieniotwórczych.

Zgodnie z § 5 w/w Rozporządzenia:

Granice terenu ochrony pośredniej ujęcia wody należy oznaczyć zgodnie z ustawą Prawo wodne.

2) **ujęcie wody podziemnej w miejscowości Mzurowa** składające się z dwóch studni wierconych ujmujących poziom wodonośny górnej kredy. Ujęcie to posiada strefę ochronną, która podzielona jest na:

- teren ochrony bezpośredniej w kształcie czworokąta o wymiarach 47,5m x 50,0m i powierzchni 0,2375 ha, położony na działkach gruntowych o nr ewid. 944/1, 943/2 i 945/2 obręb 0014 w miejscowości Mzurowa, na której znajdują się studnie i budynek hydroforni,

- teren ochrony pośredniej obejmujący obszar o promieniu 397 m od ujęcia o powierzchni 49,51 ha, położony w miejscowości Mzurowa;

Ujęcie wody Mzurowa ustanowiono Rozporządzeniem Dyrektora Regionalnego Zarządu Gospodarki Wodnej w Krakowie z 12.01.2017 r. w sprawie ustanowienia strefy ochronnej ujęcia wody podziemnej w miejscowości Mzurowa, gm. Sobków, pow. jędrzejowski

Zgodnie z § 3 w/w Rozporządzenia:

1. Na terenie ochrony bezpośredniej obowiązują zakazy i nakazy, o których mowa w ustawie Prawo wodne
2. Teren ochrony bezpośredniej należy ogrodzić, a jego granice oznaczyć zgodnie z ustawą Prawo wodne

Zgodnie z § 4 w/w Rozporządzenia:

Na terenie ochrony pośredniej zabrania się:

1. wprowadzania ścieków do wód lub do ziemi, z wyłączeniem, spełniających wymagania określone w przepisach odrębnych:
 - a) ścieków technologicznych pochodzących ze stacji uzdatniania wody,
 - b) wód opadowych lub roztopowych, o których mowa w art. 9 ust. 1 pkt 14 lit c ustawy Prawo wodne
 - c) ścieków pochodzących z przydomowych oczyszczalni ścieków
2. rolniczego wykorzystania ścieków
3. stosowania do nawożenia gnojówki i gnojowicy
4. stosowania środków ochrony roślin, które według zezwolenia na wprowadzanie środków ochrony roślin do obrotu są klasyfikowane jako niebezpieczne dla środowiska
5. lokalizowania składowisk odpadów komunalnych, niebezpiecznych, inne niż niebezpieczne i obojętne oraz obojętnych
6. lokalizowania magazynów ropy i produktów ropopochodnych a także do ich transportu, z wyłączeniem:
 - a) zbiorników przeznaczonych do magazynowania gazu płynnego oraz magazynów butli gazu płynnego
 - b) zbiorników przeznaczonych do magazynowania oleju opałowego wykorzystywanego na indywidualne potrzeby grzewcze
 - c) zbiorników przeznaczonych do magazynowania paliw płynnych wykorzystywanych do generatorów prądotwórczych
7. lokalizowania nowych cmentarzy oraz grzebania zwłok zwierzęcych
8. wydobywania kopalin wymagających wykonania odwodnień górniczych
9. lokalizowania nowych ujęć wód podziemnych, z wyłączeniem:
 - a) studni zastępczych lub awaryjnych ujęcia w Mzurowej
 - b) ujęć wykorzystywanych na potrzeby zwykłego korzystania z wód
10. przechowywania lub składowania odpadów promieniotwórczych.

Zgodnie z § 5 w/w Rozporządzenia:

Granice terenu ochrony pośredniej ujęcia wody należy oznaczyć zgodnie z ustawą Prawo wodne.

3) **ujęcie wody podziemnej w miejscowości Sobków** składające się z dwóch studni wierconych ujmujących poziom wodonośny kredy. Ujęcie to posiada strefę ochronną, która podzielona jest na:

- teren ochrony bezpośredniej w kształcie czworokąta o wymiarach 28m x 64m i powierzchni 0,1792 ha, położony na działkach gruntowych o nr ewid. 550/2 i 551/2 w miejscowości Sobków, na której znajdują się dwie studnie i budynek hydroforni,
- teren ochrony pośredniej obejmujący obszar o powierzchni 429 ha, położony w miejscowości Sobków;

Ujęcie wody Sobków ustanowiono Rozporządzeniem nr 9/2016 Dyrektora Regionalnego Zarządu Gospodarki Wodnej w Krakowie z 13.04.2016 r. w sprawie ustanowienia strefy ochronnej ujęcia wody podziemnej w miejscowości Sobków, gm. Sobków, pow. jędrzejowski

Zgodnie z § 3 w/w Rozporządzenia:

1. Na terenie ochrony bezpośredniej obowiązują zakazy i nakazy, o których mowa w ustawie Prawo wodne
2. Teren ochrony bezpośredniej należy ogrodzić, a jego granice oznaczyć zgodnie z ustawą Prawo wodne

Zgodnie z § 4 w/w Rozporządzenia:

Na terenie ochrony pośredniej zabrania się:

1. wprowadzania ścieków do wód lub do ziemi, z wyłączeniem, spełniających wymagania określone w przepisach odrębnych:
 - a) ścieków technologicznych pochodzących ze stacji uzdatniania wody,
 - b) wód opadowych lub roztopowych, o których mowa w art. 9 ust. 1 pkt 14 lit c ustawy Prawo wodne
 - c) ścieków pochodzących z przydomowych oczyszczalni ścieków
2. rolniczego wykorzystania ścieków
3. stosowania do nawożenia gnojówki i gnojowicy
4. lokalizowania składowisk odpadów komunalnych, niebezpiecznych, inne niż niebezpieczne i obojętne oraz obojętnych
5. przechowywania lub składowania odpadów promieniotwórczych.
6. wydobywania kopalin wymagających wykonania odwodnień górniczych
7. lokalizowania nowych ujęć wód podziemnych, z wyłączeniem:
 - a) studni zastępczych, awaryjnych lub dodatkowych wykonanych w ramach zatwierdzonych zasobów eksploatacyjnych ujęcia,
 - b) ujęć do poboru wód podziemnych na potrzeby zwykłego korzystania z wód
8. lokalizowania nowych cmentarzy oraz grzebania zwłok zwierzęcych

Zgodnie z § 5 w/w Rozporządzenia:

Granice terenu ochrony pośredniej ujęcia wody należy oznaczyć zgodnie z ustawą Prawo wodne.

4) **ujęcie wody podziemnej w miejscowości Sokołów Górny** składające się z dwóch studni wierconych ujmujących górną jurajski poziom wodonośny. Ujęcie to posiada strefę ochrony bezpośredniej obejmujący obszar o łącznej powierzchni 0,1894 ha, przy czym:

- dla studni nr 1 ogrodzony teren w kształcie czworokąta o wymiarach 37m x 39m, położony na działce gruntowej o nr ewid. 201/3 obręb 0020 w miejscowości Sokołów Górny, na której znajdują się stacja wodociągowa i zbiornik magazynowania wód,

- dla studni nr 2 ogrodzony teren w kształcie czworokąta o wymiarach 20,9m x 21,6m, położony na działce gruntowej o nr ewid. 201/2 obręb 0020 w miejscowości Sokołów Górny, Ponadto ujęcie posiada wyznaczony teren ochrony pośredniej obejmujący obszar o promieniu 559m od studni nr 1 i powierzchni 98,17 ha położony w miejscowości Sokołów Górny.

Ujęcie wody Sokołów Górny ustanowiono Rozporządzeniem Nr 16/2016 Dyrektora Regionalnego Zarządu Gospodarki Wodnej w Krakowie z 16.06.2016 r. w sprawie ustanowienia strefy ochronnej ujęcia wody podziemnej w miejscowości Sokołów Górny, gm. Sobków, pow. jędrzejowski

Zgodnie z § 3 w/w Rozporządzenia:

1. Na terenie ochrony bezpośredniej obowiązują zakazy i nakazy, o których mowa w ustawie Prawo wodne.
2. Teren ochrony bezpośredniej należy ogrodzić, a jego granice oznaczyć zgodnie z ustawą Prawo wodne

Zgodnie z § 4 w/w Rozporządzenia:

Na terenie ochrony pośredniej zabrania się:

1. wprowadzania ścieków do wód lub do ziemi, z wyłączeniem, spełniających wymagania określone w przepisach odrębnych:
 - a) ścieków technologicznych pochodzących ze stacji uzdatniania wody,
 - b) wód opadowych lub roztopowych, o których mowa w art. 9 ust. 1 pkt 14 lit c ustawy Prawo wodne
 - c) ścieków pochodzących z przydomowych oczyszczalni ścieków
2. rolniczego wykorzystania ścieków
3. stosowania do nawożenia gnojówki i gnojowicy
4. lokalizowania składowisk odpadów komunalnych, niebezpiecznych, inne niż niebezpieczne i obojętne oraz obojętnych
5. lokalizowania magazynów ropy naftowej i produktów ropopochodnych a także rurociągów do ich transportu
6. lokalizowania cmentarzy oraz grzebania zwłok zwierzęcych.
7. wydobywania kopalin wymagających wykonania odwodnień górniczych
8. lokalizowania nowych ujęć wód podziemnych, z wyłączeniem:
 - a) studni zastępczych lub awaryjnych wykonanych w ramach zatwierdzonych zasobów eksploatacyjnych ujęcia,
 - b) ujęć do poboru wód podziemnych na potrzeby zwykłego korzystania z wód.

Zgodnie z § 5 w/w Rozporządzenia:

Granice terenu ochrony pośredniej ujęcia wody należy oznaczyć zgodnie z ustawą Prawo wodne.

1.5. Informacje o obszarach ochronnych zbiorników wód śródlądowych zawierające oznaczenie aktów prawa miejscowego ustanawiających te obszary oraz zakazy, nakazy i ograniczenia obowiązujące na tych obszarach

Zgodnie z art. 120 ustawy z dnia 20 lipca 2017r. Prawo wodne (tj. Dz. U. 2021 poz. 624 ze zm.) w celu zapewnienia odpowiedniej jakości wody ujmowanej do zaopatrzenia ludności w wodę przeznaczoną do spożycia oraz zaopatrzenia zakładów wymagających wody wysokiej jakości, a także ze względu na ochronę zasobów wodnych, mogą być ustanawiane obszary ochronne zbiorników wód śródlądowych.

Na obszarach tych obowiązują zakazy, nakazy oraz ograniczenia w zakresie użytkowania gruntów lub korzystania z wody w celu ochrony zasobów wód podziemnych lub powierzchniowych przed degradacją określone w art. 140 Prawo wodne.

Na terenie Aglomeracji nie zostały oznaczone aktami prawa miejscowego lub decyzjami obszary ochronne zbiorników wód śródlądowych.

1.6. Informacje o formach ochrony przyrody, o których mowa w art. 6 ustawy z dnia 16 kwietnia 2004r. o ochronie przyrody, zawierające nazwę formy ochrony przyrody oraz tytuł i miejsce ogłoszenia aktu prawnego tworzącego, ustanawiającego albo wyznaczającego formę ochrony przyrody, oraz informacje o obszarach mających znaczenie dla Wspólnoty znajdujących się na liście, o której mowa w art. 27 ust. 1 tej ustawy.

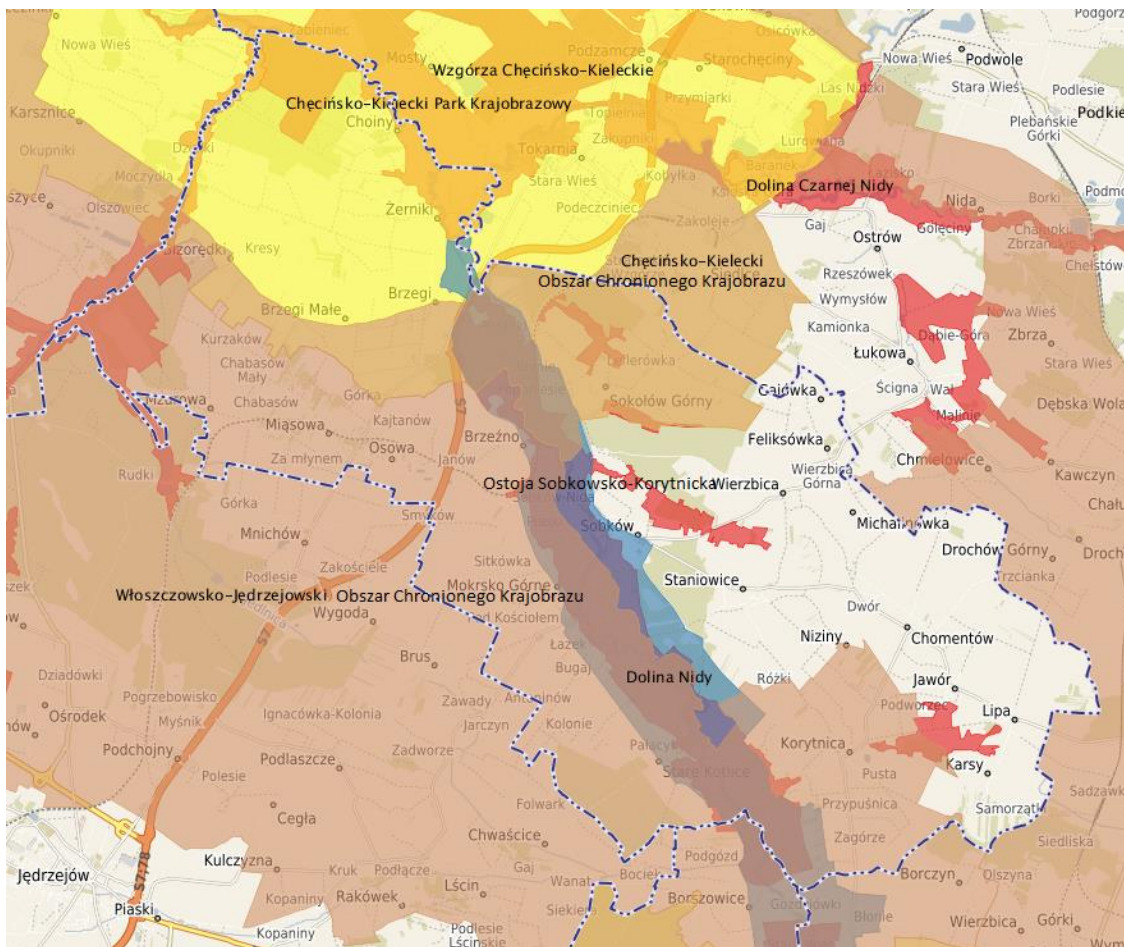
Na terenie wyznaczonej Aglomeracji Sobków znajdują się w art. 6 ustawy z 16 kwietnia 2004r. o ochronie przyrody następujące formy ochrony przyrody:

- Chęcińsko-Kielecki Park Krajobrazowy (Ch-KPK), dla którego obowiązuje Uchwała Nr XXVI/371/16 Sejmiku Województwa Świętokrzyskiego z dnia 26 września 2016r. w sprawie utworzenia Chęcińsko-Kieleckiego Parku Krajobrazowego (Dz. Urz. Woj. Święt. poz. 2914 z późn. zm.) oraz plan ochrony przyjęty Uchwałą Nr XL/700/10 Sejmiku Województwa Świętokrzyskiego z dnia 9 sierpnia 2010r. w sprawie ustanowienia planu ochrony Chęcińsko-Kieleckiego Parku Krajobrazowego (Dz. Urz. Woj. Święt. Nr 254, poz. 2543 z późn. zm.)
- Chęcińsko-Kielecki Obszar Chronionego Krajobrazu (Ch-KOCHK), położony na terenie otuliny Chęcińsko-Kieleckiego Parku Krajobrazowego, dla którego obowiązuje Uchwała Nr XLIX/877/14 Sejmiku Województwa Świętokrzyskiego z dnia 13 listopada 2014r. w sprawie Chęcińsko-Kieleckiego Obszaru Chronionego Krajobrazu (Dz. Urz. Woj. Święt. poz. 3151)
- Włoszczowsko-Jędrzejowski Obszar Chronionego Krajobrazu (W-JOChK), dla którego obowiązuje Uchwała Nr XXXV/619/13 Sejmiku Województwa Świętokrzyskiego z dnia 23 września 2013r. dotycząca wyznaczenia Włoszczowsko-Jędrzejowskiego Obszaru Chronionego Krajobrazu (Dz. Urz. Woj. Święt. poz. 3311),
- Obszar Natura 2000 Dolina Nidy PLB260001 wyznaczony Rozporządzeniem Ministra Środowiska z dnia 12 stycznia 2011r. w sprawie obszarów specjalnej ochrony ptaków (Dz. U. Nr 25 poz. 133), dla którego został ustanowiony plan zadań ochronnych zarządzeniem Regionalnego dyrektora Ochrony

Środowiska w Kielcach z dnia 25 kwietnia 2014r. w sprawie ustanowienia planu zadań ochronnych dla obszaru Natura 2000 Dolina Nidy PLB260001 (Dz. Urz. Woj. Święt. z 2014r. poz. 1477 z późn. zm.)

- Obszar Natura 2000 Ostoja Sobkowsko-Korytnicka PLH260032 – teren wyznaczony Decyzją Komisji z dnia 10 stycznia 2011r. w sprawie przyjęcia na mocy dyrektywy Rady 92/43/EWG czwartego zaktualizowanego wykazu terenów mających znaczenie dla Wspólnoty składających się na kontynentalny region biogeograficzny (notyfikowana jako dokument nr C(2010) 9669)(2011/64/UE), Decyzja Wykonawcza Komisji z dnia 7 listopada 2013r. w sprawie przyjęcia siódmego zaktualizowanego wykazu terenów mających znaczenie dla Wspólnoty składających się na kontynentalny region biogeograficzny.

Aglomeracja Sobków względem obszarów chronionych



Źródło: jędrzejowski.e-mapa.net (opracowanie własne)

2. Część graficzna uchwały

Wymagane informacje graficzne zamieszczono na mapie w skali 1:10 000. Mapa zawiera oznaczenie:

- a) granic obszaru objętego lub przewidzianego do objęcia zasięgiem systemu kanalizacji zbiorczej gminy lub jej obszaru współtworzącego aglomerację
- b) istniejących i planowanych do budowy oczyszczalni ścieków lub końcowych punktów zrzutu ścieków komunalnych, do których są odprowadzane ścieki komunalne z obszaru aglomeracji,

- c) granic administracyjnych gminy zgodnie z danymi z państwowego rejestru granic i powierzchni jednostek podziałów terytorialnych kraju,
- d) granic stref ochronnych ujęć wody obejmujących tereny ochrony bezpośredniej i tereny ochrony pośredniej zgodnie z informacjami z systemu informacyjnego gospodarowania wodami,
- e) granic obszarów ochronnych zbiorników wód śródlądowych zgodnie z informacjami z systemu informacyjnego gospodarowania wodami,
- f) granic form ochrony przyrody, o których mowa w art. 6 ustawy z dnia 16 kwietnia 2004 r. o ochronie przyrody, lub obszarów mających znaczenie dla Wspólnoty znajdujących się na liście, o której mowa w art. 27 ust. 1 tej ustawy, zgodnie z informacjami z centralnego rejestru form ochrony przyrody,
- g) skali projektu aglomeracji w formie liczbowej i liniowej.

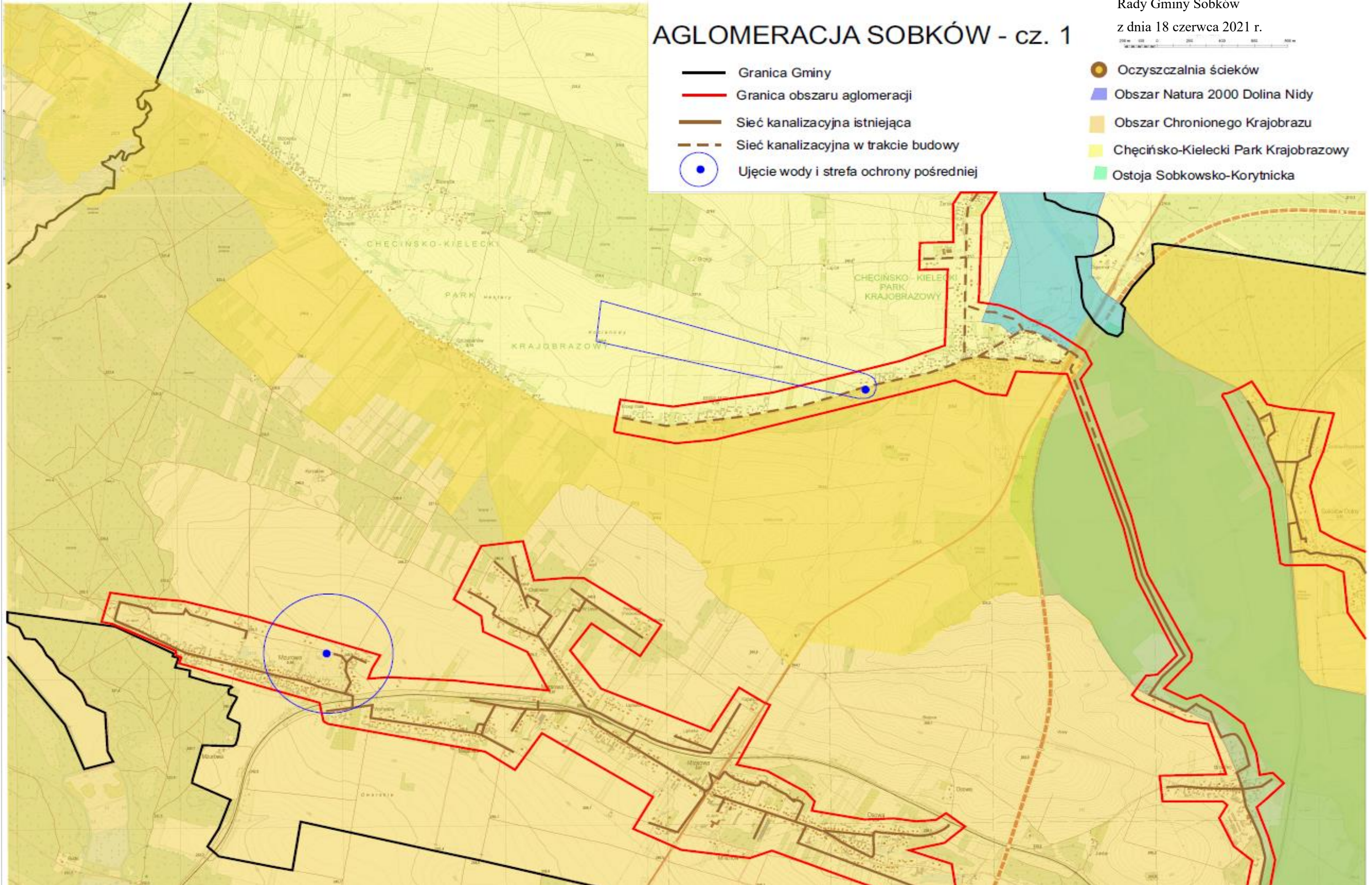
Załącznik nr 2 – mapa w skali 1:10 000

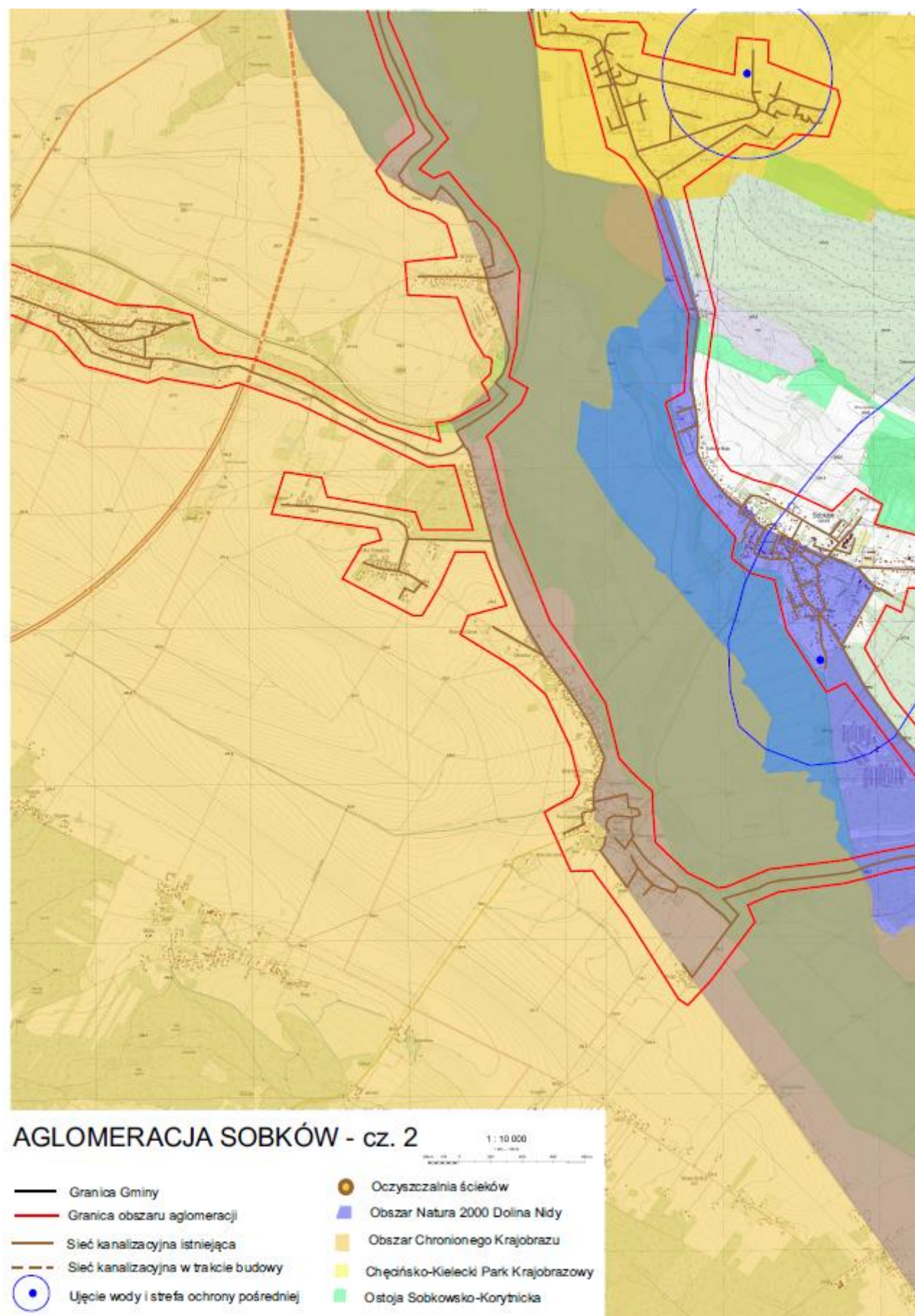


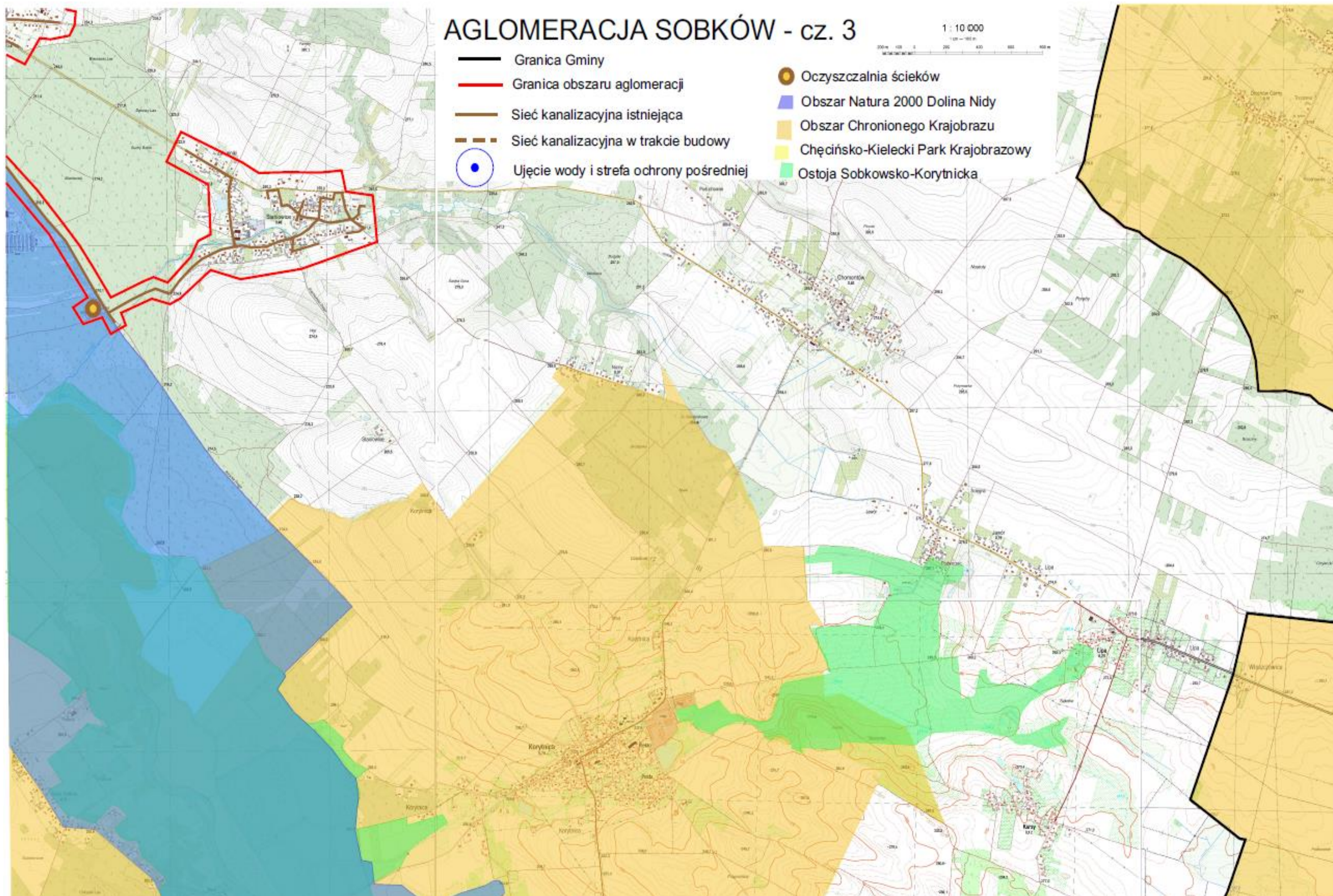
AGLOMERACJA SOBKÓW - cz. 1

- Granica Gminy
- Granica obszaru aglomeracji
- Sieć kanalizacyjna istniejąca
- - - Sieć kanalizacyjna w trakcie budowy
- Ujęcie wody i strefa ochrony pośredniej

- Oczyszczalnia ścieków
- Obszar Natura 2000 Dolina Nidy
- Obszar Chronionego Krajobrazu
- Chęcińsko-Kielecki Park Krajobrazowy
- Ostoja Sobkowsko-Korytnicka







UZASADNIENIE

Zgodnie z przepisami ustawy Prawo wodne (art. 565 ust. 2), dotychczasowe akty prawa miejscowego, dotyczące wyznaczenie aglomeracji, wydane w drodze uchwały Sejmiku Województwa, zachowują moc nie dłużej niż do 31 grudnia 2020r. W związku z powyższym do końca 2020 roku Rada Gminy zobowiązana była podjąć uchwałę w przedmiocie wyznaczenia aglomeracji. Projekt uchwały wraz z uzasadnieniem – zgodnie z przepisami – przygotowuje Wójt Gminy, a dla projektu uchwały wymagane jest uzgodnienie z: ·Państwowym Gospodarstwem Wodnym Wody Polskie. Uzgodnienie to dotyczy prawidłowości sposobu wyznaczenia aglomeracji oraz właściwego zdefiniowania planów inwestycyjnych, zgodnych z przepisami krajowymi i unijnymi (tzw. „Dyrektywy ściekowej”). ·Regionalnym Dyrektorem Ochrony Środowiska – jeżeli teren aglomeracji położony jest na obszarach objętych przynajmniej jedną formą ochrony przyrody, o której mowa w art. 6 ustawy z dnia 16 kwietnia 2004r. o ochronie przyrody Niniejszy projekt uchwały uzyskał wymaganą opinię Państwowego Gospodarstwa Wodnego Wody Polskie Zarząd Zlewni w Kielcach (pismo znak KR.ZZŚ.1.4032.1.2021 z dnia 30.04.2021 r.) oraz Regionalnego Dyrektora Ochrony Środowiska w Kielcach (pismo znak WPN-II.070.3.3.2021.ELO z dnia 20.01.2021 r.), w związku z powyższym możliwe jest podjęcie przez Radę Gminy uchwały w sprawie wyznaczenia obszaru i granic Aglomeracji Sobków.

Wyniki głosowania imiennego w sprawie: Podjęcie uchwały w sprawie wyznaczenia obszaru i granic Aglomeracji Sobków.

ZA: **10**, PRZECIW: **0**, WSTRZYMUJĘ SIĘ: **0**, BRAK GŁOSU: **0**, NIEOBECNI: **5**

Lista imienna

ZA (10)

Bawoł Kazimierz Hanszke Krzysztof Kuś Mateusz
Piorun Paweł Pyjas Józef Strojek Wiktor Syncerz Beata
Szlembarski Stanisław Tkacz Kamila Wójcicka Danuta

PRZECIW (0)

WSTRZYMUJĘ SIĘ (0)

BRAK GŁOSU (0)

NIEOBECNI (5)

Augustyn Eugeniusz Cymba Marek Dziopa Paweł Gabryś Anna
Kuchta Halina

